



ПРАВИТЕЛЬСТВО ДОНЕЦКОЙ НАРОДНОЙ РЕСПУБЛИКИ

ПОСТАНОВЛЕНИЕ

от 16 марта 2023 г. № 17-2

Об оплате труда работников государственных и муниципальных учреждений Донецкой Народной Республики

В соответствии со статьей 144 Трудового кодекса Российской Федерации с целью упорядочения оплаты труда работников государственных и муниципальных учреждений Донецкой Народной Республики, Правительство Донецкой Народной Республики

ПОСТАНОВЛЯЕТ:

1. Утвердить прилагаемые:

Порядок и условия оплаты труда работников государственных и муниципальных учреждений Донецкой Народной Республики (далее – условия оплаты труда, учреждения);

Единую тарифную сетку по оплате труда работников государственных и муниципальных учреждений Донецкой Народной Республики (далее – ЕТС);

Разряды оплаты труда ЕТС по должностям (профессиям) работников учреждений.

2. Установить, что:

с 1 января 2023 года должностной оклад (оклад, ставка заработной платы, тарифная ставка) первого разряда оплаты труда ЕТС составляет 14 620 рублей;

должностные оклады (оклады, ставки заработной платы, тарифные ставки) последующих разрядов оплаты труда ЕТС рассчитываются умножением должностного оклада (оклада, ставки заработной платы, тарифной ставки) первого разряда ЕТС на межразрядный коэффициент соответствующего разряда ЕТС с математическим округлением полученного значения до целого рубля;

условия оплаты труда, предусмотренные настоящим постановлением,

вводятся в учреждениях, в которых оплата труда работников осуществлялась с применением ЕТС;

условия оплаты труда, предусмотренные настоящим постановлением, вводятся учреждениями, начиная с 1 января 2023 года после утверждения штатных расписаний с указанием разрядов оплаты труда по ЕТС;

при введении условий оплаты труда, утвержденных настоящим постановлением, месячный фонд оплаты труда учреждений не должен превышать среднемесячных показателей за предыдущий год на 20 процентов;

при введении условий оплаты труда, утвержденных настоящим постановлением, сумма выплат в месяц работнику с учетом должностного оклада (оклада, ставки заработной платы, тарифной ставки), доплат и надбавок, установленных в процентном отношении к должностному окладу (окладу, ставке заработной платы, тарифной ставке), фиксированных ежемесячных выплат, установленных в абсолютном размере, не может быть в абсолютном выражении меньше суммы выплат в месяц с учетом должностного оклада (оклада, ставки заработной платы, тарифной ставки), доплат и надбавок, установленных в процентном отношении к должностному окладу (окладу, ставке заработной платы, тарифной ставке), фиксированных ежемесячных выплат, установленных в абсолютном размере, в действующей в учреждении системе оплаты труда работников. В целях обеспечения указанной нормы работникам может устанавливаться персональная доплата в фиксированном значении (рублях);

при введении условий оплаты труда, утвержденных настоящим постановлением, нормативные правовые акты, ранее регулирующие оплату труда работников учреждений (в том числе предусматривающие установление и повышение должностных окладов, надбавок, доплат) не применяются, за исключением нормативных правовых актов, регулирующих оплату труда работников органов управления государственными внебюджетными фондами Донецкой Народной Республики.

3. Органам исполнительной власти Донецкой Народной Республики, органам местного самоуправления Донецкой Народной Республики привести условия оплаты труда руководителей подведомственных учреждений в соответствие с условиями оплаты труда, утвержденными настоящим постановлением.

4. Учреждениям привести коллективные договоры и локальные нормативные акты в соответствие с условиями оплаты труда, утвержденными настоящим постановлением, в месячный срок с момента вступления в силу настоящего постановления.

5. Органам исполнительной власти Донецкой Народной Республики в соответствующей сфере деятельности совместно с органом исполнительной власти Донецкой Народной Республики, реализующим государственную политику в сфере трудовых отношений, осуществлять организационное

и методическое сопровождение введения условий оплаты труда, утвержденных настоящим постановлением.

6. Настоящее постановление вступает в силу со дня официального опубликования и распространяет свое действие на правоотношения, возникшие с 1 января 2023 года.

Врио Председателя Правительства

Р.Р. Мингазов

Приложение 1

УТВЕРЖДЕНЫ

Постановлением Правительства
Донецкой Народной Республики
от 16 марта 2023 г. № 17-2

Порядок и условия оплаты труда работников государственных и муниципальных учреждений Донецкой Народной Республики

1. Общие положения

1.1. Порядок и условия оплаты труда работников государственных и муниципальных учреждений Донецкой Народной Республики (далее – Условия оплаты труда, учреждения) регулируют Условия оплаты труда работников и руководителей учреждений.

1.2. Условия оплаты труда носят для учреждений обязательный характер.

1.3. Условия оплаты труда работников учреждений устанавливаются коллективными договорами, локальными нормативными актами учреждений в соответствии с трудовым законодательством, иными нормативными правовыми актами Российской Федерации, Донецкой Народной Республики, содержащими нормы трудового права и настоящими Условиями оплаты труда.

1.4. Штатное расписание учреждения утверждается руководителем этого учреждения, в пределах фонда оплаты труда учреждений, и должно содержать перечень структурных подразделений, наименование должностей, специальностей, профессий с указанием квалификации, сведения о количестве штатных единиц с указанием размера должностного оклада (оклада, ставки заработной платы, тарифной ставки), в соответствии с единой тарифной сеткой (далее – ЕТС), а также компенсационные и стимулирующие выплаты.

1.5. Заработная плата работнику устанавливается трудовым договором в соответствии с действующими в учреждении Условиями оплаты труда.

1.6. Оплата труда работников учреждений осуществляется за фактически отработанное время исходя из установленного должностного оклада (оклада, ставки заработной платы, тарифной ставки), компенсационных и стимулирующих выплат, порядок и условия установления которых предусмотрены настоящими Условиями оплаты труда.

Заработная плата каждого работника учреждения зависит от его квалификации, сложности выполняемой работы, количества и качества затраченного труда и максимальным размером не ограничивается.

1.7. Месячная заработная плата работника, полностью отработавшего за этот период норму рабочего времени и выполнившего нормы труда (трудовые обязанности), должна быть не ниже величины минимального размера оплаты труда.

1.8. Оплата труда работников, занятых по совместительству, а также на условиях неполного рабочего времени, производится пропорционально

отработанному времени. Определение размеров заработной платы по основной должности, а также по должности, занимаемой по совместительству, производится раздельно по каждой из должностей.

1.9. Индексация заработной платы работников учреждений осуществляется в соответствии с нормативными правовыми актами Правительства Донецкой Народной Республики.

При индексации (увеличении) должностных окладов (окладов, ставок заработной платы, тарифных ставок) их размер подлежит округлению до целого рубля в сторону увеличения.

1.10. Формирование фонда оплаты труда учреждений осуществляется в пределах выделенных средств на оплату труда и иных источников, не запрещенных законодательством Российской Федерации, Донецкой Народной Республики.

1.11. Персональная доплата в фиксированном значении, предусмотренная пунктом 2 настоящего Постановления, устанавливается на весь период введения Условий оплаты труда (выплачивается ежемесячно) и рассчитывается как разница между суммой предусмотренных работнику выплат по должностному окладу (окладу, ставке заработной платы, тарифной ставке), доплат и надбавок, установленных в процентном отношении к должностному окладу (окладу, ставке заработной платы, тарифной ставке), фиксированных ежемесячных выплат (без учета премий) по состоянию на 31 декабря 2022 г. и суммой выплат, установленных в соответствии с настоящими Условиями оплаты труда.

2. Общеотраслевые Условия по оплате труда работников учреждений

2.1. Размеры должностных окладов (окладов, ставок заработной платы, тарифных ставок) работников учреждений устанавливаются в зависимости от присвоенного разряда оплаты труда ЕТС по занимаемой должности, с учетом обеспечения их дифференциации, а также от сложности выполняемых работ согласно схемам тарифных разрядов, определенных приложением 3 к настоящему постановлению.

Присвоение тарифных разрядов работникам рабочих профессий производится с учетом единого тарифно-квалификационного справочника работ и профессий рабочих.

2.2. Должностные оклады заместителей руководителей структурных подразделений учреждений устанавливаются на 5–15 процентов ниже должностного оклада соответствующего руководителя.

Должностные оклады помощников руководителей устанавливаются на 30–40 процентов ниже должностного оклада соответствующего руководителя.

2.3. Работникам учреждений, с учетом условий их труда и норм законодательства Российской Федерации, устанавливаются следующие выплаты компенсационного характера:

2.3.1. Повышение оплаты труда по результатам специальной оценки

условий труда устанавливается в процентах от должностного оклада (оклада, ставки заработной платы, тарифных ставок) в зависимости от класса условий труда (далее – КУТ), в размере 4 % при КУТ 3.1; 5 % при КУТ 3.2; 6 % при КУТ 3.3; 7 % при КУТ 3.4; 8 % при КУТ 4.

Повышение оплаты труда устанавливается по результатам специальной оценки условий труда, проводимой в соответствии с законодательством Российской Федерации.

2.3.2. Доплата работникам за работу в условиях совмещения должностей, расширения зон обслуживания, увеличения объема работы или при исполнении обязанностей временно отсутствующего работника без освобождения от работы, определенной трудовым договором, устанавливается в размере до 50 процентов от должностного оклада (оклада, ставки заработной платы, тарифной ставки).

2.3.3. Выплаты работникам за работу в ночное время производятся за каждый час работы в ночное время.

Ночным считается время с 22 часов до 6 часов. Размер выплаты составляет не менее 20 процентов части должностного оклада (оклада, ставки заработной платы, тарифной ставки) за час работы работника.

Расчет части должностного оклада (оклада, ставки заработной платы, тарифной ставки) за час работы работника определяется путем деления размера должностного оклада (оклада, ставки заработной платы, тарифной ставки) работника на среднемесячное количество рабочих часов в соответствующем календарном году в зависимости от установленной продолжительности рабочей недели.

2.3.4. Сверхурочная работа оплачивается за первые два часа работы в полуторном размере, за последующие часы - в двойном размере.

2.3.5. Оплата труда работников, привлекаемых к работе в выходные и нерабочие праздничные дни, осуществляется:

в размере части должностного оклада (оклада, ставки заработной платы, тарифной ставки) с учетом выплат, установленных в процентном отношении к должностному окладу (окладу, ставке заработной платы, тарифной ставке), за день или час работы сверх должностного оклада (оклада, ставки заработной платы, тарифной ставки), если работа в выходной или нерабочий праздничный день производилась в пределах месячной нормы рабочего времени;

в размере двойной части должностного оклада (оклада, ставки заработной платы, тарифной ставки), с учетом выплат, установленных в процентном отношении к должностному окладу (окладу, ставке заработной платы, тарифной ставке), за день или час работы сверх должностного оклада (оклада, ставки заработной платы, тарифной ставки), если работа производилась сверх месячной нормы рабочего времени.

При этом учитываются доплаты и надбавки, установленные в процентном отношении к должностному окладу (окладу, ставке заработной платы, тарифной ставке), и в абсолютном значении в зависимости от отработанного времени.

2.3.6. Доплата работникам, допущенным к государственной тайне

на постоянной основе, устанавливается в размере от 5 до 10 процентов от должностного оклада (оклада, ставки заработной платы, тарифной ставки).

Условия осуществления выплаты устанавливаются в соответствии с законодательством Российской Федерации.

2.3.7. Доплата водителям автотранспортных средств за ненормированный рабочий день устанавливается в размере 25 процентов от тарифной ставки за фактически отработанное время.

2.3.8. Доплата работникам, которые в соответствии с трудовым договором (рабочей инструкцией) используют в работе дезинфицирующие средства и (или) заняты уборкой туалетов, устанавливается в размере 10 процентов от тарифной ставки.

2.3.9. Иные компенсационные выплаты, устанавливаемые в соответствии с законодательством Российской Федерации.

2.4. Работникам учреждений, с учетом результатов профессиональной деятельности, устанавливаются выплаты стимулирующего характера:

2.4.1. Надбавка за почетные звания устанавливается работникам за наличие почетного звания Российской Федерации, Украины*, Донецкой Народной Республики, СССР, союзных республик СССР в следующих размерах:

«заслуженный» – до 20 процентов от должностного оклада (оклада, ставки заработной платы);

«народный» – до 40 процентов от должностного оклада (оклада, ставки заработной платы).

*Почетное звание Украины – по дате Указа Президента Украины, присвоенное при условии не позднее 07 апреля 2014 г.

При наличии у работников двух или более званий надбавка устанавливается по одному (высшему) званию, как по основной должности, так и по совместительству.

Надбавка за почетные звания устанавливается работникам, если их деятельность по профилю совпадает с имеющимся почетным званием.

Соответствие почетного звания профилю деятельности работника на занимаемой должности определяется руководителем учреждения.

2.4.2. Надбавка за ученое звание устанавливается работникам, если их деятельность по профилю совпадает с имеющимся ученым званием в следующих размерах:

«профессор» – до 33 процентов от должностного оклада (оклада, ставки заработной платы);

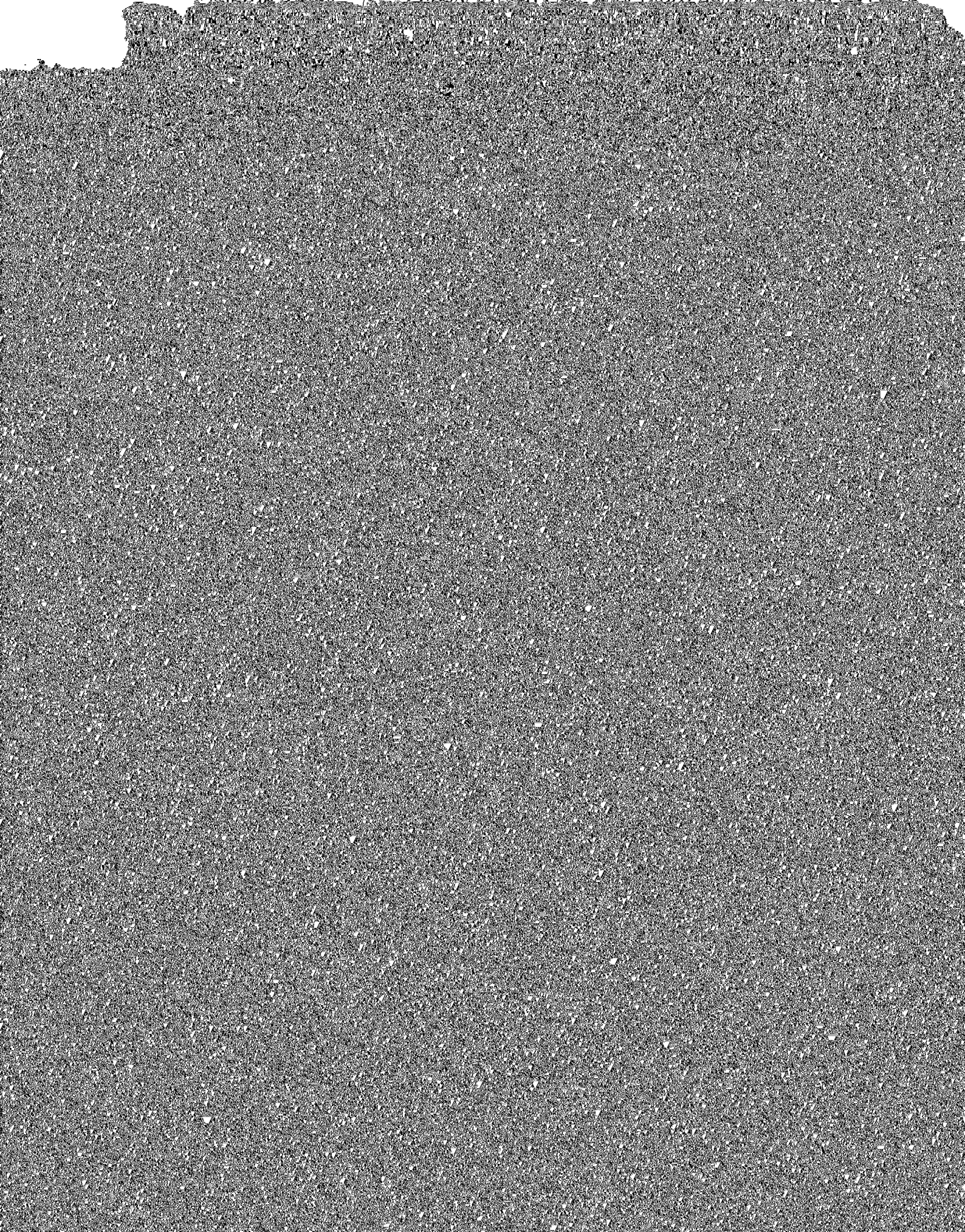
«доцент, старший научный сотрудник» – до 25 процентов от должностного оклада (оклада, ставки заработной платы).

Соответствие ученого звания профилю деятельности работника определяется руководителем учреждения. Документы, удостоверяющие наличие ученого звания должны соответствовать требованиям действующего законодательства.

2.4.3. Надбавка за ученую степень устанавливается работникам, если их деятельность по профилю совпадает с имеющейся ученой степенью

в следующих размерах:

«доктор наук» — до 25 процентов от должностного оклада (оклада ставки



определяемой на основе показателей и критериев оценки эффективности труда, включая оценку качества и полноты оказываемых услуг. При премировании может учитываться как индивидуальный, так и коллективный результат труда.

2.4.11. Иные стимулирующие выплаты, предусмотренные разделами 4-12 настоящих Условий оплаты труда в соответствующей сфере.

2.5. Виды, размеры и условия осуществления выплат компенсационного и стимулирующего характера, предусмотренные пунктами 2.3-2.4 раздела 2 настоящих Условий оплаты труда, устанавливаются коллективными договорами, соглашениями, локальными нормативными актами учреждений с учетом мнения представительного органа работников, в пределах фонда оплаты труда учреждений.

2.6. Экономия фонда оплаты труда учреждений может быть использована на осуществление выплат социального характера, включая материальную помощь, в порядке и на условиях, определенных локальным нормативным актом учреждения и (или) коллективным договором.

3. Условия оплаты труда руководителей учреждений, их заместителей, главных бухгалтеров

3.1. Заработная плата руководителей учреждений, их заместителей, главных бухгалтеров состоит из должностного оклада, выплат компенсационного и стимулирующего характера.

3.2. Условия оплаты труда руководителей учреждений определяются трудовым договором, заключаемым в соответствии с типовой формой трудового договора с руководителем государственного (муниципального) учреждения, утвержденной постановлением Правительства Российской Федерации от 12 апреля 2013 г. № 329.

3.3. Должностные оклады руководителей учреждений устанавливаются в зависимости от присвоенного разряда оплаты труда ЕТС по занимаемой должности, с учетом сложности труда, в том числе масштаба управления и особенностей деятельности и значимости учреждения, в соответствии с приложением 3 к настоящему постановлению.

3.4. Должностные оклады заместителей руководителя устанавливаются на 5-15 процентов ниже, чем должностной оклад руководителя учреждения, должностные оклады главных бухгалтеров на 10-30 процентов ниже, чем должностной оклад его непосредственного руководителя.

3.5. Руководителям учреждений, их заместителям, главным бухгалтерам устанавливаются отдельные выплаты компенсационного характера, предусмотренные пунктом 2.3 раздела 2 настоящих Условий оплаты труда.

3.6. Предельный уровень соотношения среднемесячной заработной платы руководителей, заместителей руководителей, главных бухгалтеров учреждений и среднемесячной заработной платы работников этих учреждений (без учета заработной платы руководителя, заместителей руководителя, главного бухгалтера) устанавливается в кратности 8.

Оценка выполнения соотношения осуществляется по итогам календарного года.

3.7. Руководителям учреждений, их заместителям, главным бухгалтерам может быть установлена выплата стимулирующего характера, предусмотренная настоящими Условиями оплаты труда, в том числе премия.

Размер выплат стимулирующего характера определяется в зависимости от эффективности работы учреждения (подразделений учреждения, находящихся в ведении заместителей руководителя, главного бухгалтера).

Выплаты стимулирующего характера руководителю учреждения осуществляются по решению органа исполнительной власти Донецкой Народной Республики, органа местного самоуправления Донецкой Народной Республики, в ведении которых находится учреждение.

Выплаты стимулирующего характера заместителю руководителя учреждения, главному бухгалтеру устанавливаются в соответствии с положением об оплате труда работников учреждения.

Размер выплат стимулирующего характера руководителям учреждений, их заместителям, главным бухгалтерам устанавливается с учетом того, что бы при получении их в максимальном размере (выполнении всех показателей эффективности) не был превышен предельный уровень соотношения среднемесячной заработной платы руководителей, заместителей руководителей, главных бухгалтеров учреждений и среднемесячной заработной платы работников этих учреждений (без учета заработной платы руководителя, заместителей руководителя, главного бухгалтера).

3.8. Оплата труда руководителей учреждений, их заместителей, главных бухгалтеров, включая их премирование, осуществляется в пределах фонда оплаты труда учреждений.

4. Условия оплаты труда работников системы здравоохранения

4.1. Размеры должностных окладов работников системы здравоохранения устанавливаются медицинскими организациями в зависимости от присвоенного разряда оплаты труда ЕТС по занимаемой должности в соответствии с разделом 1 приложения 3 к настоящему постановлению.

Руководителям структурных подразделений - врачам должностные оклады устанавливаются, исходя из тарифных разрядов врачей соответствующих специальностей.

Заведующим поликлиниками, являющимися структурными подразделениями медицинской организации, должностной оклад устанавливается по любой врачебной специальности, по которой предоставляется амбулаторно-поликлиническая помощь.

Председателям медико-социальных экспертных комиссий – врачам должностные оклады устанавливаются, исходя из тарифных разрядов врачей соответствующих специальностей.

Председателям лечебно-летных и врачебно-консультационных комиссий - врачам, городским, районным педиатрам, старшим врачам горноспасательных частей, старшим врачам оперативного отдела (диспетчерской) центра экстренной медицинской помощи и медицины катастроф, станции экстренной (скорой) медицинской помощи должностной оклад устанавливается исходя

из тарифных разрядов врачей других специальностей.

Профессионалам с высшим немедицинским образованием (биологи, энтомологи, зоологи и другие), должности которых введены вместо должностей врачей, должностные оклады устанавливаются по тарифным разрядам, предусмотренным для врачей других специальностей.

Врачам медицинских отделов протезно-ортопедических предприятий и объединений должностные оклады устанавливаются по тарифным разрядам, предусмотренным для врачей-хирургов.

Старшим: медицинским сестрам, фельдшерам, акушеркам, техникам зубным и другим специалистам со средним медицинским образованием должностные оклады определяются исходя из тарифных разрядов должностей специалистов соответствующей квалификации.

Старшим провизорам должностные оклады определяются, исходя из тарифных разрядов должностей провизоров соответствующей квалификации.

Должностные оклады заведующих аптечным пунктом устанавливаются:

провизору – 10 тарифный разряд, фармацевту – 9 тарифный разряд при объеме годового планового товарооборота на следующий год до 200 тыс. руб.;

провизору – 11 тарифный разряд, фармацевту – 10 тарифный разряд при объеме годового планового товарооборота на следующий год более 200 тыс. руб.

Руководителям медицинских организаций - врачам и их заместителям - врачам разрешается вести в организациях, в штате которых они состоят, работу по специальности в пределах рабочего времени по основной должности с выплатой им до 25 процентов должностного оклада врача соответствующей специальности.

Указанная работа руководителей медицинских организаций - врачей и их заместителей - врачей должна отображаться в соответствующих медицинских документах.

4.2. Оплата труда врачей-консультантов, не являющихся штатными работниками организаций, производится на условиях договорных отношений согласно законодательству. Порядок оплаты труда врачей-консультантов, предусмотренный настоящим пунктом, не применяется для оплаты труда врачей, привлекаемых к проведению консультаций в организациях, в штате которых они состоят.

Ставки почасовой оплаты труда работников, привлекаемых организациями для проведения консультации:

Работники	Ставки почасовой оплаты в процентах к должностному окладу (окладу, ставке заработной плате, тарифной ставке) первого разряда оплаты труда ЕТС
Профессор, доктор медицинских наук	10,91
Доцент или кандидат медицинских наук	9,10

Лица, не имеющие научной степени, со стажем работы не менее 5 лет	7,96
---	------

Ставки почасовой оплаты труда академика и члена-корреспондента повышаются на 25 процентов от ставок почасовой оплаты труда профессора и доктора медицинских наук.

Разовая консультация продолжительностью менее одного часа оплачивается как за час.

Оплата за время, потраченное на пребывание в пути, проводится врачам-консультантам, исходя из должностного оклада врача соответствующей специальности, за фактическое время пребывания в дороге.

4.3. Работникам системы здравоохранения, с учетом условий их труда, устанавливаются следующие выплаты компенсационного характера:

4.3.1. Доплата медицинским работникам, непосредственно участвующим в оказании противотуберкулезной помощи в условиях высокого риска инфицирования микобактериями туберкулеза, медицинских организаций, отделений, кабинетов и других структурных подразделений организаций всех типов и наименований, независимо от подчиненности, устанавливается в размере 60 процентов от должностного оклада.

Доплата работникам, непосредственно участвующим в оказании противотуберкулезной помощи, медицинских организаций, отделений, кабинетов и других структурных подразделений организаций всех типов и наименований, независимо от подчиненности, устанавливается в размере 30 процентов от должностного оклада.

4.3.2. Доплата работникам, осуществляющим диагностику, лечение и непосредственное обслуживание ВИЧ-инфицированных, и лицам, работа которых связана с материалами, содержащими вирус иммунодефицита человека, устанавливается в размере 60 процентов от должностного оклада.

4.3.3. Доплата работникам медицинских организаций, отделений, кабинетов и других структурных подразделений организаций всех типов и наименований, независимо от подчиненности, участвующим в оказании психиатрической, наркологической и гериатрической помощи, обслуживающим больных, устанавливается в размере 25 процентов от должностного оклада.

Перечень организаций, отделений, кабинетов и других структурных подразделений, участвующих в оказании психиатрической, наркологической и гериатрической помощи, утверждается приказом органа исполнительной власти Донецкой Народной Республики, реализующего государственную политику в сфере здравоохранения.

4.3.4. Доплата дезинфекторам, работникам вивариев устанавливается в размере 15 процентов от должностного оклада.

4.3.5. Выплата медицинским работникам, оказывающим медицинскую помощь (участвующим в оказании, обеспечивающим оказание медицинской помощи) по диагностике и лечению новой коронавирусной инфекции устанавливается в размере:

25 процентов от должностного оклада врачам и медицинским работникам

с высшим (немедицинским) образованием, оказывающим специализированную, в том числе высокотехнологичную, медицинскую помощь в стационарных условиях, среднему медицинскому персоналу, участвующему в оказании медицинской помощи в стационарных условиях, младшему медицинскому персоналу, обеспечивающему оказание специализированной, в том числе высокотехнологичной, медицинской помощи в стационарных условиях;

20 процентов от должностного оклада участковым терапевтам, участковым педиатрам, врачам общей практики (семейным врачам), врачам-инфекционистам, среднему медицинскому персоналу, работающему с данными врачами, фельдшерам фельдшерско-акушерских пунктов, фельдшерских пунктов, оказывающим первичную медико-санитарную помощь в амбулаторных условиях.

Перечень должностей работников, непосредственно оказывающих медицинскую помощь пациентам, в том числе осуществляющих отбор биологического материала для лабораторных исследований на наличие новой коронавирусной инфекции COVID-19, для осуществления компенсационных доплат, утверждается приказом органа исполнительной власти Донецкой Народной Республики, реализующего государственную политику в сфере здравоохранения.

4.3.6. Доплата энтомологам, инженерам-гидротехникам и помощникам энтомологов организаций санитарно-эпидемиологической службы, расположенных в районах массового распространения гнуса и других опасных насекомых и клещей, устанавливается в размере 15 процентов от должностного оклада.

Перечень районов массового распространения гнуса и других опасных насекомых и клещей устанавливается главным государственным санитарным врачом Донецкой Народной Республики.

4.3.7. Отдельные выплаты компенсационного характера, предусмотренные пунктом 2.3 раздела 2 настоящих Условий оплаты труда.

4.4. Работникам системы здравоохранения, с учетом результатов профессиональной деятельности, могут устанавливаться следующие выплаты стимулирующего характера:

4.4.1. Надбавка за наличие квалификационной категории устанавливается медицинским работникам, которым по результатам квалификационного экзамена присвоена квалификационная категория. Руководителям медицинских организаций, аптечных организаций и их заместителям из числа врачей и провизоров устанавливается при наличии квалификационной категории по специальности «организация здравоохранения и общественное здоровье» («организация и управление здравоохранением») или «управление и экономика фармации» («организация и управление фармацией»). Руководителям ЦМСЭ надбавка за наличие квалификационной категории устанавливается по любой врачебной специальности.

Надбавка устанавливается на период действия квалификационной категории в размере: 10 % от должностного оклада – вторая квалификационная категория; 20 % от должностного оклада – первая квалификационная категория,

30 % от должностного оклада – высшая квалификационная категория.

4.4.2. Надбавка за участие в оказании медицинской помощи (первичной медико-санитарной помощи, специализированной, в том числе высокотехнологичной, и скорой, в том числе скорой специализированной, медицинской помощи):

4.4.2.1. В размере 70 процентов от должностного оклада устанавливается медицинскому персоналу бригад экстренной (скорой) медицинской помощи и выездных консультативных бригад.

4.4.2.2. В размере 40 процентов от должностного оклада устанавливается врачам-хирургам всех наименований, врачам-анестезиологам-реаниматологам и врачам-эндоскопистам, в том числе руководителям структурных подразделений - врачам этих специальностей при работе в стационаре.

4.4.2.3. В размере 30 процентов от должностного оклада устанавливается: медицинским работникам, оказывающим первичную медико-санитарную помощь, медицинских организаций: врачам общей практики (семейным врачам), врачам-терапевтам участковым, врачам-педиатрам участковым, медицинским сестрам врачей общей практики (семейных врачей), медицинским сестрам участковым, фельдшерам фельдшерско-акушерских пунктов, медицинским сестрам фельдшерско-акушерских пунктов.

4.4.2.4. В размере 25 процентов от должностного оклада устанавливается: врачам-хирургам всех наименований, врачам-анестезиологам-реаниматологам и врачам-эндоскопистам, в том числе руководителям структурных подразделений - врачам этих специальностей при работе в дневном стационаре хирургического профиля;

врачам всех специальностей, медицинским сестрам участковым, зубным врачам, медицинским сестрам врача общей практики (семейного врача) участковых больниц, амбулаторий центров первичной медико-санитарной помощи, центральных районных и городских больниц, расположенных в сельской местности, амбулаторий семейной медицины.

4.4.2.5. В размере 20 процентов от должностного оклада устанавливается: медицинским работникам системы экстренной медицинской помощи (кроме медицинского персонала бригад экстренной (скорой) медицинской помощи и выездных консультативных бригад);

заведующим терапевтических, педиатрических отделений и отделений (амбулаторий) семейной медицины, врачам общей практики (семейным врачам), врачам-терапевтам участковым и педиатрам территориальных участков и медицинским сестрам участковым, медицинским сестрам врачей общей практики (семейных врачей) городских поликлиник (подразделений), в т.ч. поликлиник центральных районных больниц сельских районов, территориальных медицинских объединений, центров первичной медико-санитарной помощи.

4.4.2.6. В размере 15 процентов от должностного оклада устанавливается: врачам-хирургам всех наименований, врачам-анестезиологам-реаниматологам и врачам-эндоскопистам, в том числе руководителям структурных подразделений - врачам этих специальностей при работе

в амбулаторно-поликлинической организации (отделении);

медицинским работникам инфекционных больниц, отделений, палат, кабинетов инфекционных заболеваний;

медицинским работникам организаций, отделений, палат для больных с поражением спинного мозга, сопровождающимся параличом (парезом) нижних (или верхних и нижних) конечностей и расстройством функций тазовых органов, отделений трансплантации костного мозга; отделений (палат): для ожоговых больных; для больных с острыми отравлениями; гнойной хирургии всех профилей для лечения больных с хирургическими гнойными заболеваниями и осложнениями; гемодиализа, для лечения больных с применением методов гемодиализа, гемосорбции, плазмафереза и ультрафильтрации, проведения искусственного кровообращения; для новорожденных и недоношенных детей; педиатрические, для новорожденных и недоношенных детей; неврологические для больных с нарушениями мозгового кровообращения; отделений нейрохирургии, которые осуществляют лечение и непосредственно обслуживают нейрохирургических больных с расстройствами психической деятельности;

медицинским работникам дерматовенерологических центров, диспансеров, отделений, палат, кабинетов стационаров и поликлиник;

заведующим терапевтических, педиатрических отделений, врачам общей практики (семейным врачам), врачам-терапевтам и медицинским сестрам участковым цеховых врачебных участков, медицинским сестрам врачей общей практики (семейных врачей) медико-санитарных частей, цеховых врачебных участков городских (районных) поликлиник (подразделений);

врачам-психотерапевтам, медицинским сестрам психотерапевтических кабинетов амбулаторно-поликлинических организаций (подразделений); врачам-психиатрам многопрофильных больниц на 800 и более коек.

4.4.3. Надбавка за специфику работы устанавливается:

4.4.3.1. Руководителям и медицинским работникам специализированных организаций и структурных подразделений организаций, осуществляющих диагностику туберкулеза и оказывающих лечебно-профилактическую помощь больным туберкулезом, работающим в условиях высокого риска инфицирования микобактериями туберкулеза в зависимости от стажа работы:

до 2 лет – в размере 10 % от должностного оклада;

свыше 2 до 5 лет – в размере 20 % от должностного оклада;

свыше 5 до 10 лет – в размере 30 % от должностного оклада;

свыше 10 до 15 лет – в размере 40 % от должностного оклада;

свыше 15 лет – в размере 50 % от должностного оклада.

4.4.3.2. Медицинскому персоналу бригад экстренной (скорой) медицинской помощи в размере 30 процентов от должностного оклада.

4.4.3.3. Руководящим работникам (руководителю организации, его заместителям, кроме заместителя по поликлинической работе, главному бухгалтеру и его заместителям (в том числе централизованных бухгалтерий), начальнику планово-экономического отдела, главным специалистам) медицинских организаций со стационарами (больниц, в т.ч.

специализированных, диспансеров, роддомов, клиник при НИИ, центров) при наличии поликлиник (поликлинических отделений) в размере 15 процентов от должностного оклада.

4.4.3.4. Профессорско-преподавательскому составу медицинских образовательных организаций высшего профессионального образования за лечебно-диагностическую работу в клиниках и других медицинских организаций, которые являются клинической базой, устанавливается в таких размерах от должностного оклада:

заведующим кафедрами, профессорам и доцентам – до 50 процентов;

ассистентам – кандидатам наук – до 70 процентов;

ассистентам, которые не имеют ученой степени – до 77 процентов;

этим же категориям работников – хирургам, которые оперируют больных, анестезиологам и реаниматологам, которые обеспечивают оперативную деятельность и проведение реанимационных мероприятий и интенсивной терапии, эндоскопистам, которые осуществляют лечебные мероприятия:

заведующим кафедрами, профессорам и доцентам – до 60 процентов;

ассистентам – кандидатам наук – до 80 процентов;

ассистентам, которые не имеют ученой степени – до 87 процентов.

Ректорам, первым проректорам, проректорам по учебной, научной, лечебной работе и последипломному образованию медицинских образовательных организаций высшего профессионального образования устанавливается надбавка за лечебно-диагностическую работу в клиниках и других медицинских организаций, которые являются клинической базой, в размере, предусмотренном для заведующих кафедрами.

4.4.3.5. Водителям санитарных автомобилей устанавливается в размере 20 процентов от должностного оклада, при наличии в «Свидетельстве о регистрации транспортного средства» (техническом паспорте) отметки о принадлежности данного средства к типу санитарного транспорта.

4.4.3.6. Работникам противочумных организаций и структурных подразделений по борьбе с особо опасными инфекциями других организаций (к данной группе организаций относятся отделения (отделы) и лаборатории особо опасных инфекций организаций Государственной санитарно-эпидемиологической службы, осуществляющих карантинный досмотр, а также другие структурные подразделения (палаты) в составе медицинских организаций) устанавливается в размере:

медицинским работникам, в том числе руководителям-врачам, биологам и другим приравненным профессионалам и специалистам - 60 процентов от должностного оклада;

профессионалам, специалистам, техническим служащим, рабочим - 40 процентов от должностного оклада.

4.4.3.7. Врачам-судебно-медицинским экспертам, врачам-судебно-психиатрическим экспертам устанавливается в размере 35 процентов от должностного оклада.

4.4.3.8. Водителям бригад экстренной (скорой) медицинской помощи и выездных консультативных бригад устанавливается в размере 70 процентов

от должностного оклада.

4.4.3.9. Работникам психиатрических больниц (отделений) с усиленным (строгим) надзором устанавливается в размере 65 процентов от должностного оклада.

Перечень специализированных психиатрических медицинских организаций и/или их структурных подразделений, выполняющих функции лечения с усиленным (строгим) надзором, утверждается приказом органа исполнительной власти Донецкой Народной Республики, реализующего государственную политику в сфере здравоохранения.

4.4.3.10. Работникам центров и отделений судебно-психиатрической экспертизы и судебно-психиатрических экспертных комиссий, которые обслуживают спецконтингент устанавливается в размере 50 процентов от должностного оклада.

4.4.3.11. Медицинским работникам специальных организаций (центров) для детей и подростков, нуждающихся в особых условиях воспитания, реабилитации и ухода устанавливается в размере 30 процентов от должностного оклада.

4.4.3.12. Медицинским работникам бюро судебно-медицинской экспертизы; работникам структурных подразделений, кабинетов, отделений, палат медицинских организаций постоянно занятым оказанием медицинской помощи, осмотром, оздоровлением лиц, пострадавших вследствие аварии на ЧАЭС, а также обезвреживанием радиоактивных отходов и выделений устанавливается в размере 25 процентов от должностного оклада.

4.4.3.13. Медицинским работникам детских домов и школ-интернатов для детей-сирот и детей, оставшихся без попечения родителей, а также всем работникам домов ребенка; врачам (включая председателей и главных экспертов) медико-социальных экспертных комиссий, центров медико-социальной экспертизы, кроме фтизиопульмонологических; врачам-терапевтам, врачам-педиатрам, специалистам со средним медицинским образованием, водителям санитарных автомобилей пунктов (отделений) неотложной медицинской помощи на дому устанавливается в размере 20 процентов от должностного оклада.

4.4.3.14. Работникам при работе в отделениях, палатах и обслуживающим больных, инфекционных больниц, отделений, палат, кабинетов инфекционных заболеваний; домов ребенка и групп в детских садах, детских яслях, яслях-садах, домах ребенка общего типа; санаториев для детей с поражением центральной нервной системы с нарушением функции опорно-двигательного аппарата, отделений, палат (групп) лечебно-профилактических организаций для детей с поражением центральной нервной системы с нарушением функции опорно-двигательного аппарата; медицинских пунктов на вокзалах; отделений, групп, бригад анестезиологии, отделений, палат интенсивной терапии (за исключением лаборатории, группы, которая обеспечивает экспресс-диагностику); хирургические всех профилей, у которых при оперативных вмешательствах постоянно применяется рентгеновская аппаратура с визуальным контролем, лазерные установки; физиотерапевтических

отделений, кабинетов, бальнео- и грязелечебниц (отделений, кабинетов) при обслуживании больных в помещениях сероводородных, сернистых и углеводородных ванн и грязей; рентгеновских, радиологических и рентгенорадиологических отделов, отделений, лабораторий, групп и кабинетов всех профилей, отделений рентгеноударноволнового дистанционного дробления камней; подразделений (палат) медицинских организаций, в которых основным методом лечения является длительное применение больших доз химиотерапевтических препаратов; барокамер и кессонов, подземных отделений (палат) медицинских организаций, пунктов здравоохранения, медпунктов; отделений (кабинетов) ультразвуковой диагностики и эндоскопических; техникумов-интернатов, лицеев, военных госпиталей, госпиталей для инвалидов Великой Отечественной войны, воинов-интернационалистов, участников боевых действий и специальных отделений в составе больниц; больниц, центров, отделений сестринского ухода, паллиативной медицинской помощи («Хоспис»); работникам, обслуживающим больных, дерматовенерологических центров, диспансеров, отделений, палат, кабинетов стационаров и поликлиник; медицинским работникам, а также одной из должностей инженера и техника, предусмотренным для работы по заготовке, переработке и сохранению в замороженном состоянии крови, ее компонентов и костного мозга, организаций переливания крови; медицинским работникам, а также водителям патологоанатомических бюро (отделений, подразделений), отделений (подразделений) заготовки (консервации) трупных тканей, органов; медицинским работникам лабораторий (в т.ч. их подразделений – отделов, отделений), аллергологических кабинетов при работе: с живым возбудителем инфекционных заболеваний или больными животными, с вирусами, которые вызывают заболевания; с химическими веществами, отнесенными к аллергенам; работникам детских домов для слепоглухонемых детей и детей с дефектами слуха и речи; санаториев и домов-интернатов для глухих и незрячих; центров реабилитации глухонемых детей; центров реабилитации детей с нарушением слуха и речи; санаторных школ-интернатов, лесных школ, яслей-садииков, детских садииков, детских домов, домов для детей, больных туберкулезом; школ-интернатов, детских яслей, яслей-садииков для детей с дефектами слуха и речи; образовательных организаций профессионально-технического образования по подготовке рабочих из числа глухонемых; школ, школ-интернатов, санаторно-лесных школ, детских садииков, яслей-садииков для детей с поражением центральной нервной системы с нарушением функции опорно-двигательного аппарата; санаториев для инвалидов войны и труда системы социальной защиты населения; санитарно-профилактических организаций устанавливается в размере 15 процентов от должностного оклада.

4.4.3.15. Работникам (кроме медицинских) военных госпиталей, госпиталей для инвалидов Великой Отечественной войны, воинов-интернационалистов, участников боевых действий и специальных отделений в составе больниц устанавливается в размере 10 процентов от должностного оклада.

4.4.4. Надбавка за выслугу лет работникам устанавливается в зависимости

от стажа работы в следующих размерах:

Стаж работы	Размер ежемесячной надбавки к должностному окладу (в процентах)
Свыше 3 лет	10
Свыше 10 лет	20
Свыше 20 лет	30

Порядок и условия данной надбавки определяются и утверждаются приказом органа исполнительной власти Донецкой Народной Республики, реализующего государственную политику в сфере здравоохранения.

4.4.5. Надбавка за интенсивность труда:

4.4.5.1. Руководителям структурных подразделений - врачам устанавливается в зависимости от объема работы:

заведующим подстанциями, отделениями экстренной (неотложной, скорой) медицинской помощи – врачам:

в размере 10 процентов от должностного оклада – если в штатном расписании есть 2 – 5 бригад экстренной (скорой) медицинской помощи (40 – 120 должностей персонала);

в размере 20 процентов от должностного оклада – если в штатном расписании есть 6 – 12 бригад экстренной (скорой) медицинской помощи (120 – 240 должностей персонала);

в размере 25 процентов от должностного оклада – если в штатном расписании есть свыше 12 бригад экстренной (скорой) медицинской помощи (свыше 240 должностей персонала);

руководителям других структурных подразделений (отделений, кабинетов, лабораторий, отделов и т. п.) – врачей:

в размере 10 процентов от должностного оклада – при количестве должностей врачей, должностей профессионалов с полным высшим немедицинским образованием, которые допущены к медицинской деятельности, в подразделении по штатному расписанию до 3 единиц включительно (с учетом должностей руководителей этих структурных подразделений);

в размере 20 процентов от должностного оклада – при количестве должностей врачей, должностей профессионалов с полным высшим немедицинским образованием, которые допущены к медицинской деятельности, в подразделении согласно штатному расписанию свыше 3 и до 6 единиц включительно (с учетом должностей руководителей этих структурных подразделений);

в размере 25 процентов от должностного оклада – при количестве должностей врачей, должностей профессионалов с полным высшим немедицинским образованием, которые допущены к медицинской деятельности, в подразделении согласно штатному расписанию свыше 6 единиц (с учетом должностей руководителей этих структурных подразделений).

4.4.5.2. Председателям медико-социальных экспертных комиссий – врачам в размере 25 процентов от должностного оклада.

4.4.5.3. Председателям лечебно-летных и врачебно-консультационных

комиссий - врачам, городским, районным педиатрам, старшим врачам горноспасательных частей в размере 20 процентов от должностного оклада, старшим врачам оперативного отдела (диспетчерской) центра экстренной медицинской помощи и медицины катастроф, станции экстренной (скорой) медицинской помощи – в размере 10 процентов от должностного оклада.

4.4.5.4. Внештатным республиканским специалистам Министерства здравоохранения Донецкой Народной Республики надбавка устанавливается в размере до 50 процентов от должностного оклада, внештатным городским, районным специалистам Министерства здравоохранения Донецкой Народной Республики – в размере до 20 процентов от должностного оклада. Данная надбавка устанавливается по решению Министерства здравоохранения Донецкой Народной Республики.

4.4.5.5. Руководителям медицинских организаций и их структурных подразделений из числа специалистов со средним медицинским образованием надбавка устанавливается в зависимости от объема работы:

в размере 10 процентов от должностного оклада - при количестве должностей специалистов со средним медицинским образованием (с учетом должности руководителя этих структурных подразделений) согласно штатному расписанию до 3 единиц (включительно);

в размере 15 процентов от должностного оклада - при количестве должностей специалистов со средним медицинским образованием (с учетом должности руководителя этих структурных подразделений) согласно штатному расписанию более 3 до 10 единиц (включительно);

в размере 20 процентов от должностного оклада - при количестве должностей специалистов со средним медицинским образованием (с учетом должности руководителя этих структурных подразделений) согласно штатному расписанию более 10 единиц.

4.4.5.6. Старшим: медицинским сестрам, фельдшерам, акушерам, зубным техникам и другим специалистам со средним медицинским образованием надбавка устанавливается в размере 15 процентов от должностного оклада.

Старшим провизорам надбавка устанавливается в размере 10 процентов от должностного оклада.

4.4.5.7. Руководителям территориальных медицинских (фармацевтических) объединений и объединений санаториев в размере соответственно 20 и 15 процентов от должностного оклада.

4.4.5.8. Руководителям, заместителям руководителей центров медицинской статистики, информационно-аналитических центров, в том числе Республиканского Центра организации здравоохранения, медицинской статистики и информационных технологий, начальникам (заведующим) отделов, занимающимся разработкой или внедрением (сопровождением) прикладных программных продуктов, устанавливается надбавка в размере соответственно 20 и 15 процентов от должностного оклада.

4.4.5.9. Отдельные выплаты стимулирующего характера, предусмотренные пунктом 2.4 раздела 2 настоящих Условий оплаты труда.

4.5. Другие вопросы оплаты труда.

Повышение квалификации, подготовка и переподготовка медицинских и фармацевтических работников государственных и муниципальных медицинских организаций.

За медицинскими и фармацевтическими работниками государственных и муниципальных медицинских организаций, которые направляются в организации последиplomного образования для повышения квалификации, подготовки и переподготовки, сохраняется средняя заработная плата по каждому месту работы (в том числе по совместительству), в соответствии с законодательством.

5. Условия оплаты труда работников образовательных, научных и иных учреждений системы образования и науки

5.1. Размеры ставок заработной платы (должностных окладов) работников образовательных, научных и иных учреждений системы образования и науки (далее – работники системы образования) устанавливаются учреждениями в зависимости от присвоенного разряда оплаты труда ЕТС по занимаемой должности в соответствии с разделом 2 приложения 3 к настоящему постановлению.

5.2. Оплата труда работников, осуществляющих профессиональную деятельность по должностям служащих, включая руководителей и специалистов (за исключением педагогических работников, для которых установлены нормы часов педагогической работы за ставку заработной платы), осуществляется на основе должностных окладов.

Оплата труда педагогических работников осуществляется на основе ставок заработной платы, являющихся расчетной величиной, применяемой при исчислении их заработной платы в соответствии с фактически определенным объемом педагогической работы или учебной (преподавательской) работы (далее – заработная плата, исчисленная на фактическую нагрузку).

5.3. Работникам учреждений системы образования, с учетом условий их труда, устанавливаются следующие выплаты компенсационного характера:

5.3.1. Работникам учреждений устанавливаются доплаты за специфику и сложность работы в соответствии с таблицей № 1.

Таблица №1

РАЗМЕРЫ ДОПЛАТ за специфику и сложность работы

№ п/п	Перечень категорий работников и видов работ	Размер доплаты (процентов)
1.	За работу в общеобразовательном учреждении с наличием интерната, в том числе в санаторном общеобразовательном учреждении для обучающихся, нуждающихся в длительном лечении:	
	руководитель учреждения (филиала, подразделения), заместители руководителя	15
	педагогические работники	15

№ п/п	Перечень категорий работников и видов работ	Размер доплаты (процентов)
	иные работники	10
2.	За работу в дошкольном образовательном учреждении, общеобразовательном учреждении, имеющем группы (классы) с обучающимися с ограниченными возможностями здоровья (в том числе при инклюзивном образовании): руководитель учреждения (филиала, подразделения), заместители руководителя педагогические и иные работники, в чьи обязанности входит непосредственная работа с такими обучающимися (в таких группах, классах)	10 15
3.	За работу в дошкольном образовательном учреждении, общеобразовательном учреждении для обучающихся с ограниченными возможностями здоровья, осуществляющем образовательную деятельность исключительно по адаптированным основным общеобразовательным программам: руководитель учреждения, заместители руководителя, главный бухгалтер педагогические и иные работники, в чьи обязанности входит непосредственная работа с такими обучающимися иные работники	20 25 15
4	За работу в профессиональном образовательном учреждении, имеющем группы с обучающимися с ограниченными возможностями здоровья (в том числе при инклюзивном образовании): руководитель учреждения (филиала, подразделения), заместители руководителя педагогические и иные работники, в чьи обязанности входит непосредственная работа с такими обучающимися (в таких группах)	10 20
5.	За работу в общеобразовательном учреждении с наличием интерната для обучающихся из числа детей-сирот и детей, оставшихся без попечения родителей: руководитель учреждения (филиала, подразделения), заместители руководителя, педагогические и иные работники	20
6.	За работу с обучающимися из числа детей-сирот и детей, оставшихся без попечения родителей, а также лиц из их числа (зачисленных в образовательное учреждение на полное государственное обеспечение) в общеобразовательном учреждении или профессиональном	

№ п/п	Перечень категорий работников и видов работ	Размер доплаты (процентов)
	образовательном учреждении: руководитель учреждения, заместители руководителя, главный бухгалтер педагогические и иные работники, в чьи обязанности входит непосредственная работа с такими обучающимися	15 15
7.	За работу в специальном учебно-воспитательном учреждении для обучающихся с девиантным (общественно опасным) поведением: руководитель учреждения (филиала, подразделения), заместители руководителя, педагогические и иные работники	25
8.	За работу в образовательном учреждении (обособленном структурном подразделении), созданном для обучения лиц, содержащихся в исправительных учреждениях уголовно- исполнительной системы: руководитель учреждения (филиала, подразделения), заместители руководителя, педагогические и иные работники	15
9.	За работу в учреждении, оказывающем психолого- педагогическую, медицинскую и социальную помощь детям: руководитель учреждения (филиала, подразделения), заместители руководителя, педагогические работники иные работники	10 5
10.	За обучение на дому и в медицинских организациях обучающихся, осваивающих основные общеобразовательные программы и нуждающихся в длительном лечении, а также детей-инвалидов, которые по состоянию здоровья не могут посещать образовательные организации: педагогические работники	10

Примечание:

1. Доплаты за специфику и сложность работы устанавливаются в процентах от должностного оклада (ставки заработной платы, тарифной ставки) по соответствующей должности (профессии), соответствующего разряда ЕТС.

Педагогическим работникам, для которых предусмотрены нормы часов педагогической работы за ставку заработной платы, доплаты за специфику и сложность работы рассчитываются от заработной платы, исчисленной на фактическую нагрузку.

При наличии у работника права на установление ему доплат за специфику и сложность работы по нескольким основаниям, их величины по каждому основанию определяются отдельно, без учета других доплат.

2. Доплаты за специфику и сложность работы, предусмотренные пунктом 2 таблицы № 1, не устанавливаются в учреждениях, указанных в пункте 3 таблицы № 1.

3. Перечень должностей (профессий) работников, по которым устанавливаются доплаты за специфику и сложность работы, определяется учреждением исходя из особенностей выполнения работником своих должностных обязанностей (трудовых функций), в пределах фонда оплаты труда учреждения и фиксируется в локальном нормативном акте.

5.3.2. При выполнении дополнительной работы, связанной с обеспечением образовательного процесса, но не входящей в основные должностные обязанности (трудовые функции) работников, предусмотренные трудовым договором, работникам устанавливаются доплаты за осуществление дополнительной работы, не входящей в круг основных должностных обязанностей, в соответствии с таблицей № 2.

Таблица № 2

РАЗМЕРЫ ДОПЛАТ
за осуществление дополнительной работы,
не входящей в круг основных должностных обязанностей

№ п/п	Перечень категорий работников и видов работ	Размер доплаты (процентов)
1.	Учителям за классное руководство: 1 – 4-х классов 5 – 11 (12)-х классов	10 15
2.	Преподавателям, мастерам производственного обучения профессиональных образовательных учреждений за кураторство (классное руководство)	15
3.	Учителям 1 – 4-х классов за проверку тетрадей	до 15
4.	Учителям, преподавателям за проверку письменных работ по: русскому языку, литературе математике иным предметам	до 20 до 15 до 10
5.	Педагогическим работникам общеобразовательных учреждений, профессиональных образовательных учреждений за заведование учебными кабинетами (лабораториями), учебно-опытными участками (теплицами, парниковыми хозяйствами, учебными мастерскими, картодромами и другими учебно-производственными объектами), учебно-консультационными пунктами	до 10
6.	Работникам учреждения, за работу в методических, цикловых, предметных и психолого-медико-педагогических комиссиях, методических объединениях: руководителю комиссии (объединения), секретарю комиссии (объединения)	до 10

№ п/п	Перечень категорий работников и видов работ	Размер доплаты (процентов)
7.	Преподавателям профессиональных образовательных учреждений за организацию практической подготовки (руководителям производственной практики)	до 15
8.	Работникам учреждения, в котором не предусмотрена должность заведующего библиотекой (библиотекаря), при наличии книжного фонда не менее 1000 книг, за ведение библиотечной работы	до 15
9.	Работникам учреждения (в том числе библиотекарям) за работу с библиотечным фондом учебников (в зависимости от количества экземпляров учебников)	до 10
10.	Работникам учреждения, ответственным за ведение делопроизводства (при отсутствии в штате учреждения должности делопроизводителя); за работу с архивом учреждения	до 10
11.	Работникам общеобразовательного учреждения, ответственным за сопровождение обучающихся к учреждению и обратно (подвоз детей)	до 15

Примечание:

1. Доплаты за осуществление дополнительной работы, не входящей в круг основных должностных обязанностей, устанавливаются в процентах от должностного оклада (ставки заработной платы, тарифной ставки) по соответствующей должности (профессии).

Педагогическим работникам, для которых предусмотрены нормы часов педагогической работы за ставку заработной платы, доплаты за осуществление дополнительной работы, не входящей в круг основных должностных обязанностей, рассчитываются от ставки заработной платы по соответствующей педагогической должности, за исключением доплат учителям 1–4-х классов за проверку тетрадей и учителям, преподавателям за проверку письменных работ, которые устанавливаются от заработной платы, исчисленной на фактическую нагрузку.

При наличии у работника права на установление ему доплат за осуществление дополнительной работы, не входящей в круг основных должностных обязанностей, по нескольким основаниям, их величины по каждому основанию определяются отдельно, без учета других доплат.

2. Доплаты за проверку тетрадей, письменных работ, предусмотренные пунктами 3 – 4 таблицы, устанавливаются в максимальном размере в классе (учебной группе) с наполняемостью не менее:

в общеобразовательных учреждениях, расположенных в сельских поселениях и рабочих поселках (за исключением классов с обучающимися с ограниченными возможностями здоровья) – 14 человек;

в общеобразовательных учреждениях, расположенных в городах (за исключением классов с обучающимися с ограниченными возможностями здоровья) – 25 человек (в классах компенсирующего обучения – 20 человек);

в классах с обучающимися с ограниченными возможностями здоровья общеобразовательных учреждений – предельной наполняемости, установленной соответствующими санитарно-эпидемиологическими правилами и нормативами;

в профессиональных образовательных учреждениях (за исключением групп для обучающихся с ограниченными возможностями здоровья) – 25 человек;

в группах для обучающихся с ограниченными возможностями здоровья профессиональных образовательных учреждений – 15 человек.

Для классов (учебных групп) с меньшей наполняемостью расчет доплаты осуществляется исходя из максимального размера, уменьшенного пропорционально численности обучающихся.

3. Перечень иных предметов, по которым учителям, преподавателям устанавливается доплата за проверку письменных работ, а также максимальный размер доплаты по каждому из этих предметов в диапазоне, предусмотренном пунктом 4 таблицы, определяются учреждением и фиксируются в локальном нормативном акте.

4. Доплата за кураторство (классное руководство) в профессиональных образовательных учреждениях в одной группе может устанавливаться только одному из педагогических работников (преподавателю или мастеру производственного обучения). В случае необходимости кураторство в группах может также осуществляться другими работниками учреждения, ведущими в них учебные занятия.

5. При установлении доплаты педагогическим работникам общеобразовательных учреждений и профессиональных образовательных учреждений за заведование учебными кабинетами (лабораториями), учебно-опытными участками (теплицами, парниковыми хозяйствами, учебными мастерскими, картодромами и другими учебно-производственными объектами), учебно-консультационными пунктами учитываются оснащенность их оборудованием, инвентарем, учебными пособиями, трудоемкость работы по его содержанию и иные факторы, влияющие на сложность выполнения указанной дополнительной работы.

6. Порядок установления доплат за осуществление дополнительной работы, не входящей в круг основных должностных обязанностей, конкретизируется в локальном нормативном акте. При этом размеры доплат, предусмотренных пунктами 5–11 таблицы в указанных диапазонах, устанавливаются дифференцированно, исходя из объема и сложности выполняемой работы в пределах фонда оплаты труда учреждения и фиксируются в трудовых договорах (дополнительных соглашениях к трудовым договорам) с работниками.

5.3.3. Педагогическим работникам устанавливается ежемесячное денежное вознаграждение за классное руководство (кураторство) в соответствии с законодательством Российской Федерации.

5.3.4. Работникам учреждений системы образования могут предусматриваться отдельные выплаты компенсационного характера

в соответствии с пунктом 2.3 раздела 2 настоящих Условий оплаты труда.

5.4. Работникам учреждений системы образования могут устанавливаться следующие виды выплат стимулирующего характера:

5.4.1. Надбавка за высокие результаты и качество выполняемых работ устанавливается работникам учреждения с учетом уровня профессиональной подготовленности, сложности, важности и качества выполняемой работы, степени самостоятельности и ответственности при выполнении поставленных задач в размере до 80 процентов от должностного оклада (ставки заработной платы, тарифной ставки).

Система показателей и критериев, позволяющих оценить результативность труда работников, разрабатывается учреждением и фиксируется в локальном нормативном акте.

Решение об установлении надбавки за высокие результаты и качество выполняемых работ и ее размерах принимается:

руководителю учреждения – органом исполнительной власти Донецкой Народной Республики или органом местного самоуправления Донецкой Народной Республики, в ведении которых находится данное учреждение;

работникам учреждения – руководителем учреждения в соответствии с порядком, утвержденным локальным нормативным актом, в пределах фонда оплаты труда.

5.4.2. Надбавка за стаж педагогической и научной работы устанавливается руководителям учреждений и их заместителям, руководителям учебных (учебно-производственных) структурных подразделений и их заместителям, педагогическим и научным работникам в зависимости от продолжительности педагогической и (или) научной работы.

Надбавка за стаж педагогической и научной работы устанавливается в процентах от должностного оклада педагогическим работникам, для которых предусмотрены нормы часов педагогической работы за ставку заработной платы, – от заработной платы, исчисленной на фактическую нагрузку в следующих размерах при стаже педагогической и научной работы:

от 1 года до 5 лет – 10 процентов;

от 5 до 10 лет – 15 процентов;

от 10 до 15 лет – 20 процентов;

свыше 15 лет – 30 процентов.

Порядок установления надбавки за стаж педагогической и научной работы, определения стажа педагогической (научной) работы утверждается органом исполнительной власти Донецкой Народной Республики, реализующим государственную политику в сфере образования.

5.4.3. Надбавка за наличие квалификационной категории устанавливается педагогическим работникам, имеющим первую или высшую квалификационную категорию, в следующих размерах:

при наличии первой квалификационной категории – 10 процентов;

при наличии высшей квалификационной категории – 20 процентов.

Педагогическим работникам надбавка за наличие квалификационной категории устанавливается со дня принятия решения аттестационной

комиссией о присвоении категории.

Надбавка за наличие квалификационной категории устанавливается в процентах от должностного оклада (педагогическим работникам, для которых предусмотрены нормы часов педагогической работы за ставку заработной платы – от заработной платы, исчисленной на фактическую нагрузку).

5.4.4. Надбавка за наличие квалификационного разряда устанавливается мастерам производственного обучения профессиональных образовательных организаций, имеющим квалификационный разряд по рабочей профессии, соответствующей профилю обучения, не ниже разряда (класса, категории), присваиваемого обучающимся по окончании обучения (при предоставлении документа, подтверждающего присвоение разряда).

Надбавка за наличие квалификационного разряда устанавливается в размере от 20 до 40 процентов от должностного оклада. Конкретный размер надбавки в указанном диапазоне утверждается руководителем организации, в зависимости от уровня квалификации, качества работы мастера производственного обучения, в соответствии с локальным нормативным актом, в пределах фонда оплаты труда организации.

5.4.5. Надбавка за педагогическое звание устанавливается педагогическим работникам в соответствии с таблицей № 3.

Таблица № 3

РАЗМЕРЫ НАДБАВКИ
за наличие педагогического звания

№ п/п	Перечень педагогических званий	Размер надбавки (процентов)
1	Учитель-методист, преподаватель-методист, мастер производственного обучения I категории	15
2	Воспитатель-методист, педагог-организатор-методист, старший вожатый - методист, практический психолог - методист, педагог - методист, старший учитель, старший преподаватель, старший воспитатель, мастер производственного обучения II категории	10

5.4.6. Надбавка за престижность педагогического труда устанавливается руководителям образовательных учреждений, руководителям учебных (учебно-воспитательных) структурных подразделений, заместителям руководителей по учебной, учебно-воспитательной работе, педагогическим работникам в размере 20 процентов должностного оклада (педагогическим работникам, для которых предусмотрены нормы часов педагогической работы за ставку заработной платы – от заработной платы, исчисленной на фактическую нагрузку).

5.4.7. Работникам, имеющим ведомственную награду федеральных органов исполнительной власти Российской Федерации (медаль, нагрудный знак, нагрудный значок), устанавливается надбавка в размере 10 процентов.

Руководителю (руководителям) объединения коллектива устанавливается надбавка на период действия званий:

«Образцовый детский коллектив» – 10 процентов;

«Народный детский коллектив» – 20 процентов.

Надбавки устанавливаются от должностного оклада, ставки заработной платы (педагогическим работникам, для которых предусмотрены нормы часов педагогической работы за ставку заработной платы – от заработной платы, исчисленной на фактическую нагрузку).

5.4.8. Отдельные выплаты стимулирующего характера, предусмотренные пунктом 2.4 раздела 2 настоящих Условий оплаты труда.

5.4.9. Педагогическим и научно-педагогическим работникам организаций, осуществляющих образовательную деятельность, может осуществляться выплата помощи на оздоровление не чаще 1 раза в календарном году во время предоставления ежегодного отпуска в размере до 100 % должностного оклада (ставки заработной платы).

5.5. Особенности условий оплаты труда педагогических работников.

5.5.1. В трудовые договоры с педагогическими работниками, для которых предусмотрены нормы часов педагогической работы за ставку заработной платы, включаются условия, связанные с:

установленным объемом учебной (преподавательской) работы;

размером ставки заработной платы, применяемым для исчисления заработной платы в зависимости от установленного объема педагогической работы;

размером заработной платы, исчисленным с учетом установленного объема педагогической работы.

5.5.2. В тех случаях, когда переработка рабочего времени воспитателями, помощниками воспитателей, младшими воспитателями осуществляется вследствие неявки сменяющего работника или родителей и выполняется за пределами рабочего времени, установленного графиками работы, оплата их труда производится как за сверхурочную работу в соответствии со статьей 152 Трудового кодекса Российской Федерации.

5.5.3. Работники общеобразовательных учреждений, профессиональных образовательных учреждений, образовательных организаций дополнительного образования, наряду с работой, определенной трудовым договором, могут замещать в той же образовательной организации на условиях дополнительного соглашения к трудовому договору должности педагогических работников по выполнению учебной (преподавательской) работы без занятия штатной должности (далее – учебная нагрузка) в классах, группах, кружках, секциях, которая не считается совместительством.

При замещении должностей учителей, преподавателей работники могут одновременно осуществлять такие дополнительные виды работ, которые непосредственно связаны с обеспечением образовательного процесса, как классное руководство (руководство группой), проверка тетрадей (письменных работ), заведование учебными кабинетами, не входящие в должностные обязанности педагогических работников, с установлением доплат за осуществление дополнительной работы, не входящей в круг основных должностных обязанностей.

Определение учебной нагрузки и видов дополнительной работы указанным лицам осуществляется путем заключения дополнительного соглашения к трудовому договору, в котором указываются срок, в течение которого будет выполняться учебная нагрузка, ее содержание и объем, выполнение дополнительных видов работ, а также размеры оплаты.

Предоставление учебной нагрузки указанным лицам, а также педагогическим и иным работникам других организаций, осуществляется с учетом мнения представительного органа работников и при условии, что педагогические работники, для которых данное учреждение является местом основной работы, обеспечены учебной нагрузкой по своей специальности в объеме не менее чем на одну ставку заработной платы.

5.5.4. Порядок определения размера месячной заработной платы педагогическим работникам, для которых установлены нормы часов педагогической работы (нормы часов учебной (преподавательской) работы) в неделю.

5.5.4.1. Месячная заработная плата без учета компенсационных и стимулирующих выплат педагогических работников, для которых нормы часов педагогической работы в неделю за ставку заработной платы установлены пунктами 2.3 – 2.7 приложения № 1 к приказу Минобрнауки России от 22.12.2014 № 1601 «О продолжительности рабочего времени (нормах часов педагогической работы за ставку заработной платы) педагогических работников и о порядке определения учебной нагрузки педагогических работников, оговариваемой в трудовом договоре» (далее – приказ Минобрнауки России № 1601), и педагогических работников, для которых нормы часов учебной (преподавательской) работы в неделю за ставку заработной платы установлены подпунктом 2.8.1 пункта 2.8 приложения № 1 к приказу Минобрнауки России № 1601, определяется путем умножения ставки заработной платы по соответствующей педагогической должности на установленный объем педагогической работы (учебной (преподавательской) работы) в неделю и деления полученного произведения на норму часов педагогической работы (учебной (преподавательской) работы) в неделю.

В таком же порядке исчисляется заработная плата на основе ставок заработной платы:

учителей и преподавателей за работу по совместительству в другой образовательной организации (одной или нескольких);

учителей, для которых данное учреждение является местом основной работы, при возложении на них обязанностей по обучению детей на дому в соответствии с медицинским заключением, а также по проведению занятий по физкультуре с обучающимися, отнесенными по состоянию здоровья к специальной медицинской группе.

Месячная заработная плата, определенная в соответствии с настоящим подпунктом, а также выплаты компенсационного и стимулирующего характера, включаются в заработную плату педагогических работников при тарификации, которая выплачивается педагогическим работникам ежемесячно, независимо от числа недель и рабочих дней в разные месяцы года.

В случае, если учебными планами предусматривается разное количество часов на предмет по учебным полугодиям, тарификация осуществляется также один раз в год, но отдельно по учебным полугодиям.

Определение месячной заработной платы учителей за работу по обучению детей, находящихся на длительном лечении в больницах, а также учителей образовательных организаций, реализующих образовательные программы в очно-заочной и заочной формах обучения, в зависимости от объема их учебной нагрузки, производится 2 раза в год – на начало первого и второго учебных полугодий.

5.5.4.2. Тарификация учителей, осуществляющих обучение детей, находящихся на длительном лечении в больницах, если постоянная сменяемость обучающихся влияет на учебную нагрузку учителей, производится следующим образом: в учебную нагрузку учителя включаются при тарификации на начало каждого полугодия не все 100 процентов часов, отведенных учебным планом на групповые и индивидуальные занятия, а 80 процентов от этого объема часов. Заработная плата за часы преподавательской работы будет определяться в этом случае путем умножения ставки заработной платы на объем нагрузки, взятой в размере 80 процентов от фактической нагрузки на начало каждого учебного полугодия, и деления полученного произведения на норму часов педагогической работы (учебной нагрузки) в неделю.

Установленную таким образом месячную заработную плату учителю следует выплачивать до начала следующего учебного полугодия, независимо от фактической нагрузки в разные месяцы данного учебного полугодия, а по окончании каждого учебного полугодия часы преподавательской работы, выполненные сверх объема учебной нагрузки, установленной при тарификации, оплачиваются дополнительно в соответствии с почасовой оплатой труда.

При невыполнении по независящим от учителя причинам объема установленной учебной нагрузки уменьшение месячной заработной платы не производится.

5.5.4.3. В учебную нагрузку учителей за работу с обучающимися по заочной форме обучения включаются часы, отведенные на полугодие учебным планом на групповые и индивидуальные консультации, а также 70 процентов от объема часов, отведенных на прием устных и письменных зачетов. Расчет часов в учебном плане на прием устных и письменных зачетов производится на среднее число обучающихся: в группе от 9 до 15 человек – на 2, в группе от 16 до 20 человек – на 18, в группе от 21 до 25 человек – на 20.

При тарификации общее количество часов, включенных в учебную нагрузку, делится на число учебных недель полугодия. Затем к полученному результату прибавляется 0,74 недельного часа на прием зачетов.

Исходя из полученного средненедельного объема учебной нагрузки учителю определяется месячная заработная плата, которая выплачивается ежемесячно, независимо от фактической нагрузки в разные месяцы учебного полугодия.

5.5.4.4. За время работы в период осенних, зимних, весенних и летних

каникул обучающихся, а также в периоды отмены учебных занятий (образовательного процесса) для обучающихся по санитарно-эпидемиологическим, климатическим и другим основаниям оплата труда педагогических работников, а также лиц из числа руководящего, административно-хозяйственного и учебно-вспомогательного персонала, ведущих в течение учебного года преподавательскую работу, в том числе занятия в кружках, производится из расчета установленной заработной платы при тарификации, предшествующей началу каникул или периоду отмены учебных занятий (образовательного процесса) по указанным выше причинам. В этот период работники привлекаются к другим видам работ.

Лицам, работающим на условиях почасовой оплаты и не ведущим педагогической работы во время каникул, оплата за это время не производится.

5.5.5. Порядок определения размера месячной заработной платы педагогическим работникам профессиональных образовательных учреждений (за исключением преподавателей профессиональных образовательных учреждений педагогической направленности).

5.5.5.1. До начала учебного года преподавателям профессиональных образовательных учреждений определяется средняя месячная заработная плата без учета компенсационных и стимулирующих выплат путем умножения часовой ставки преподавателя, рассчитанной в соответствии с подпунктом 5.5.8.3, на установленный ему объем годовой учебной нагрузки и деления полученного произведения на 10 учебных месяцев.

Средняя месячная заработная плата, определенная в соответствии с настоящим подпунктом, а также выплаты компенсационного и стимулирующего характера включаются в заработную плату преподавателей при тарификации, которая выплачивается преподавателям за работу в течение всего учебного года, а также за период каникул, не совпадающий с ежегодным отпуском.

5.5.5.2. Преподавателю, поступившему на работу в течение учебного года, размер средней месячной заработной платы определяется путем умножения его часовой ставки на объем учебной нагрузки, приходящейся на число полных месяцев работы до конца учебного года, и деления полученного произведения на количество этих же месяцев.

Заработная плата за неполный рабочий месяц в этом случае выплачивается в соответствии с почасовой оплатой труда.

5.5.5.3. Преподавателям, поступившим на работу до начала учебного года, за период до начала занятий выплачивается заработная плата исходя из ставки заработной платы преподавателя, выплат компенсационного характера за работу в условиях, отклоняющихся от нормальных, выплат стимулирующего характера – надбавки за квалификацию при наличии квалификационной категории, надбавки за специфику работы и надбавки за наличие ученой степени.

5.5.5.4. Часы преподавательской работы, выполненные сверх установленной (уменьшенной) годовой учебной нагрузки, а также в порядке замещения отсутствующих по болезни или другим причинам учителей,

преподавателей, воспитателей и других педагогических работников, продолжавшегося менее двух месяцев, оплачиваются дополнительно в соответствии с почасовой оплатой труда только после выполнения преподавателем всей годовой (уменьшенной) учебной нагрузки. Эта оплата производится ежемесячно или в конце учебного года.

Если замещение продолжается непрерывно свыше двух месяцев, то со дня его начала производится перерасчет месячной заработной платы преподавателей, исходя из уточненного объема учебной нагрузки, в порядке, предусмотренном для преподавателей, поступивших на работу в течение учебного года.

5.5.5.5. В профессиональных образовательных учреждениях изменения в течение учебного года в учебных планах, перевод учащихся (студентов) с одних специальностей на другие, а также слияние учебных групп, как правило, производиться не должны.

Преподавателям, у которых по независящим от них причинам в течение учебного года учебная нагрузка уменьшается по сравнению с учебной нагрузкой, установленной на начало учебного года, либо уменьшенной по основаниям, предусмотренным пунктом 4.4 раздела IV приложения № 2 к приказу Минобрнауки России № 1601, до конца учебного года, а также в период каникул, не совпадающий с ежегодным основным удлиненным оплачиваемым отпуском и ежегодным дополнительным оплачиваемым отпуском, выплачивается месячная заработная плата в размере, установленном в начале учебного года.

При уменьшении учебной нагрузки по инициативе самого преподавателя размер месячной заработной платы пересчитывается в соответствии с уменьшенной учебной нагрузкой.

5.5.6. Расчет заработной платы преподавателей профессиональных образовательных учреждений педагогической направленности осуществляется в порядке, предусмотренном подпунктом 5.5.4 настоящего Раздела.

В профессиональных образовательных учреждениях педагогического профиля подготовки с индивидуальными формами обучения тарификация преподавателей производится дважды в учебном году: на начало первого и на начало второго учебного полугодия.

5.5.7. Должностные обязанности мастера производственного обучения в пределах 36-часовой рабочей недели определяются в соответствии с тарифно-квалификационной характеристикой.

Число мастеров производственного обучения определяется учреждением исходя из количества часов практических занятий с обучающимися (в неделю, в год), предусмотренных на эти цели учебным планом (программами), а также времени, необходимого для выполнения других должностных обязанностей. Наряду с целыми единицами должностей мастеров производственного обучения из-за недостаточного объема учебной и другой работы могут вводиться должности с оплатой труда в размере 0,25; 0,5; 0,75 должностного оклада.

В случае, когда из-за недостаточного объема учебной работы не может

быть введена дополнительная штатная единица, оплата труда мастеров производственного обучения осуществляется в соответствии с почасовой оплатой труда.

5.5.8. Порядок и условия почасовой оплаты труда педагогических работников.

5.5.8.1. Почасовая оплата труда педагогических работников образовательных организаций применяется при оплате:

за часы, выполненные в порядке замещения отсутствующих по болезни или другим причинам учителей, преподавателей, воспитателей и других педагогических работников, продолжавшегося не более двух месяцев;

за часы педагогической работы, выполненные учителями при работе с обучающимися по заочной форме обучения и детьми, находящимися на длительном лечении в больнице, сверх объема, установленного им при тарификации;

за педагогическую работу (часы преподавательской работы) специалистов иных организаций, привлекаемых для педагогической работы в данном учреждении, в объеме до 300 часов в год сверх учебной нагрузки, выполняемой в соответствии с трудовым договором по совместительству на основе тарификации;

за часы преподавательской работы, выполненные преподавателями профессиональных образовательных учреждений сверх установленной (уменьшенной) годовой учебной нагрузки;

за педагогическую работу в неполный рабочий месяц преподавателей профессиональных образовательных учреждений, поступивших на работу в течение учебного года;

за работу мастеров производственного обучения при неполном объеме учебной нагрузки по обучению вождению транспортных средств и за часы, отработанные сверх установленной нормы рабочего времени при замещении временно отсутствующего работника или в случае, когда из-за недостаточного объема учебной работы не может быть введена дополнительная штатная единица мастера производственного обучения.

5.5.8.2. При почасовой оплате труда заработная плата рассчитывается исходя из фактического количества часов (фактической учебной нагрузки) в данном месяце и часовой ставки педагогического работника.

5.5.8.3. Часовая ставка определяется путем деления суммы заработной платы в месяц на среднемесячное количество рабочих часов, установленных по соответствующей педагогической должности.

При этом при замещении отсутствующих по болезни или другим причинам учителей, преподавателей, воспитателей и других педагогических работников, оплата педагогической работы производится по часовой ставке замещающего работника.

Среднемесячное количество рабочих часов определяется:

для педагогических работников, которым установлены нормы часов педагогической работы (нормы часов учебной (преподавательской) работы) в неделю, путем умножения нормы часов педагогической работы на количество

рабочих дней в году по пятидневной рабочей неделе и деления полученного результата на 5 (количество рабочих дней в неделе), а затем на 12 (количество месяцев в году);

для преподавателей профессиональных образовательных учреждений – исходя из среднемесячной нормы учебной нагрузки (72 часа);

для мастеров производственного обучения профессиональных образовательных учреждений – исходя из среднемесячной нормы рабочих часов.

5.5.8.4. Порядок и особенности определения почасовой оплаты труда педагогических работников, реализующих дополнительные профессиональные программы и программы высшего образования, определяются учреждением и фиксируются в локальном нормативном акте.

5.5.9. При замещении отсутствующего по болезни или другим причинам учителя, преподавателя, воспитателя и другого педагогического работника, если оно осуществлялось непрерывно свыше 2 месяцев, оплата труда со дня начала замещения производится за все часы фактической преподавательской работы на общих основаниях, с соответствующим увеличением его недельной (месячной) учебной нагрузки путем внесения необходимых изменений в тарификацию.

5.6. Руководители профессиональных образовательных учреждений, учреждений высшего образования и учреждений дополнительного профессионального образования в пределах фонда оплаты труда могут привлекать высококвалифицированных специалистов для проведения учебных занятий с обучающимися с применением условий и коэффициентов ставок почасовой оплаты труда согласно таблице № 4.

Таблица № 4

**Размеры коэффициентов ставок
почасовой оплаты труда**

№ п/п	Контингент	Размеры коэффициентов ставок почасовой оплаты труда		
		профессор, доктор наук	доцент, кандидат наук	лица, не имеющие ученой степени
1.	Студенты профессиональных образовательных учреждений	0,018	0,014	0,013
2.	Студенты учреждений высшего образования	0,033	0,022	0,02
3.	Аспиранты, слушатели учреждений дополнительного профессионального образования	0,039	0,026	0,025

Ставки почасовой оплаты труда исчисляются путем применения коэффициентов ставок почасовой оплаты труда к должностным окладам педагогических работников, отнесенных к профессорско-преподавательскому составу, установленных настоящим постановлением, с округлением до копеек

в сторону увеличения:

для профессоров, докторов наук – из расчета должностного оклада, установленного по должности «профессор»;

для доцентов, кандидатов наук – из расчета должностного оклада, установленного по должности «доцент»;

для лиц, не имеющих ученой степени, – из расчета должностного оклада, установленного по должностям «ассистент, преподаватель».

6. Условия оплаты труда работников в сфере культуры

6.1. Размеры должностных окладов (окладов, тарифных ставок) работников в сфере культуры устанавливаются учреждениями в зависимости от присвоенного разряда оплаты труда ЕТС по занимаемой должности, в соответствии с разделом 3 приложения 3 к настоящему постановлению.

6.2. Работникам культуры, с учетом условий их труда, устанавливаются отдельные выплаты компенсационного характера, предусмотренные пунктом 2.3 раздела 2 настоящих Условий оплаты труда.

6.3. В целях повышения мотивации качественного труда и поощрения работников культуры за выполненную работу в учреждениях с учетом специфики деятельности устанавливаются следующие выплаты стимулирующего характера:

6.3.1. Надбавка за интенсивность устанавливается в размере от 15 до 50 процентов от должностного оклада (оклада, тарифной ставки).

Надбавка за интенсивность устанавливается работникам учреждений, имеющим высокие или особые по сравнению с обычным исполнением служебных обязанностей условия работы (в том числе для библиотек и культурно-досуговых организаций за работу в условиях, отклоняющихся от нормальных (при высоких и низких температурах окружающей среды, при различных погодных условиях, физических нагрузках при работе с книжным фондом) и показатели результативности (систематическое выполнение неотложных работ, работ, требующих повышенного внимания), за выполнение методических и (или) координационных, административных функций по отношению к другим учреждениям, осуществляющим оказание аналогичных услуг (выполнение работ), за знание и применение компьютерной техники, за владение навыками работы в прикладных программных продуктах, а также за сложность и напряженность выполняемой работы.

Порядок назначения, отмены и уменьшения надбавки работникам учреждений утверждается нормативным правовым актом органа исполнительной власти Донецкой Народной Республики, реализующего государственную политику в сфере культуры.

6.3.2. Надбавка за высокие результаты работы устанавливается в размере от 20 до 200 процентов от должностного оклада (оклада, тарифной ставки).

В случае несвоевременного выполнения заданий, ухудшения качества работы и нарушения трудовой дисциплины указанная надбавка отменяется или уменьшается.

Порядок назначения (критерии), отмены и уменьшения надбавки

работникам учреждений утверждается нормативным правовым актом органа исполнительной власти Донецкой Народной Республики, реализующего государственную политику в сфере культуры.

6.3.3. Надбавка за знание и использование в работе одного и более иностранных языков:

одного европейского – 10 процентов от должностного оклада (оклада, тарифной ставки);

одного восточного – 15 процентов от должностного оклада (оклада, тарифной ставки);

двух и более языков – 25 процентов от должностного оклада (оклада, тарифной ставки).

Надбавка не устанавливается работникам, для которых требованиями для занятия должности предусмотрено знание иностранного языка, что подтверждено соответствующим документом.

Порядок назначения, отмены и уменьшения надбавки работникам учреждений утверждается нормативным правовым актом органа исполнительной власти Донецкой Народной Республики, реализующего государственную политику в сфере культуры.

6.3.4. Надбавка за выслугу лет от должностного оклада (оклада) устанавливается руководителям, специалистам и служащим учреждений в следующих размерах при стаже работы:

от 3 до 10 лет – 10 процентов от должностного оклада работника;

от 10 до 20 лет – 20 процентов от должностного оклада работника;

свыше 20 лет – 30 процентов от должностного оклада работника.

Порядок исчисления трудового стажа, перечень (типы) учреждений и должностей работников, имеющих право на указанную надбавку, устанавливаются органом исполнительной власти Донецкой Народной Республики, реализующего государственную политику в сфере культуры.

6.3.5. Отдельные выплаты стимулирующего характера, предусмотренные пунктом 2.4 раздела 2 настоящих Условий оплаты труда.

6.4. При установлении группы по оплате труда период, учитываемый в расчете, определяется решением органа исполнительной власти Донецкой Народной Республики или органом местного самоуправления Донецкой Народной Республики, в ведении которых находится учреждение.

7. Условия оплаты труда работников системы социального обслуживания населения

7.1. Размеры должностных окладов (окладов, тарифных ставок) работников учреждений социального обслуживания населения устанавливаются учреждениями в зависимости от присвоенного разряда оплаты труда ЕТС по занимаемой должности, в соответствии с разделом 4 приложения 3 к настоящему постановлению.

Оплата труда медицинских, педагогических работников, работников культуры и других, занятых в учреждениях социального обслуживания населения, регулируется условиями оплаты труда аналогичных

категорий работников соответствующих сфер деятельности.

7.2. Работникам учреждений социального обслуживания населения, с учетом условий их труда, устанавливаются следующие выплаты компенсационного характера:

7.2.1. Доплата за особенность профессиональной деятельности устанавливается в размерах 15 и 25 процентов от должностного оклада работникам учреждений социального обслуживания населения.

7.2.2. Доплата за специфику профессиональной деятельности устанавливается работникам учреждений, непосредственно обслуживающим лиц со значительно сниженной двигательной активностью и лежачих больных в размере от 20 до 35 процентов от должностного оклада (тарифной ставки).

7.2.3. Порядок установления доплат, предусмотренных подпунктами 7.2.1-7.2.2 настоящего пункта, утверждается органом исполнительной власти Донецкой Народной Республики, реализующим государственную политику в сфере социального обслуживания населения.

7.3. Работникам учреждений, с учетом результатов профессиональной деятельности устанавливаются выплаты стимулирующего характера:

7.3.1. Надбавка за выслугу лет работникам учреждений социального обслуживания населения устанавливается руководителям, специалистам и служащим учреждений от должностного оклада (тарифной ставки) в следующих размерах при стаже работы:

от 3 до 10 лет – 10 процентов;

от 10 до 20 лет – 20 процентов;

свыше 20 лет – 30 процентов.

Порядок исчисления трудового стажа, перечень (типы) учреждений и должностей работников, имеющих право на указанную надбавку, утверждаются органом исполнительной власти Донецкой Народной Республики, реализующим государственную политику в сфере социального обслуживания населения.

7.3.2. Отдельные выплаты стимулирующего характера, предусмотренные пунктом 2.4 раздела 2 настоящих Условий оплаты труда.

8. Условия оплаты труда работников сферы физической культуры и спорта

8.1. Размеры должностных окладов (окладов, тарифных ставок) работников сферы физической культуры и спорта устанавливаются учреждениями в зависимости от присвоенного разряда оплаты труда ЕТС по занимаемой должности, в соответствии с разделом 5 приложения 3 к настоящему постановлению.

8.2. Работникам физической культуры и спорта, с учетом условий их труда, устанавливаются следующие выплаты компенсационного характера:

8.2.1. Доплата за вредные условия труда работникам, которые проводят учебно-тренировочные занятия в крытых бассейнах в размере 12 процентов от должностного оклада (окладов, тарифных ставок) без учета других доплат.

Доплата устанавливается за фактически отработанное время в крытом

бассейне.

8.2.2. Доплата за работу с лицами с ограниченными возможностями здоровья в размере 20 процентов от должностного оклада (окладов, тарифных ставок).

Список работников, задействованных в работе с лицами с ограниченными возможностями здоровья, утверждается руководителем учреждения. Руководитель несет персональную ответственность за соответствие данного списка.

8.2.3. Доплата за превышение штатной численности тренеров, тренеров - преподавателей в размере 10 процентов от должностного оклада директору, заместителю директора, старшему инструктору-методисту, инструктору-методисту, главному бухгалтеру, бухгалтеру в специализированных детско-юношеских школах олимпийского резерва (далее – СДЮШОР), спортивных школах олимпийского резерва (далее – СШОР), детско-юношеских спортивных школах (далее – ДЮСШ), спортивных школах (далее – СШ), штатное расписание которых включает 30 и более штатных единиц тренеров по виду спорта, тренеров-преподавателей.

8.2.4. Отдельные выплаты компенсационного характера, предусмотренные пунктом 2.3 раздела 2 настоящих Условий оплаты труда.

8.3. Работникам физической культуры и спорта устанавливаются следующие выплаты стимулирующего характера:

8.3.1. Доплата за специализацию работникам из числа тренерского состава, работающим в ДЮСШ, СШ с группами спортивного совершенствования (этап совершенствования спортивного мастерства) и высшего спортивного мастерства, в размере 15 процентов от должностного оклада (оклада, тарифной ставки) без учета других повышений за фактический объем нагрузки в часах.

Доплата за специализацию работникам из числа тренерского состава Центра спортивной подготовки (далее – ЦСП), центра олимпийской подготовки (далее – ЦОП), училищ олимпийского резерва (далее – УОР), школ высшего спортивного мастерства (далее – ШВСМ), СДЮШОР, СШОР, ДЮСШ высшей категории в размере 15 процентов от должностного оклада (оклада, тарифной ставки) без учета других повышений за фактический объем нагрузки в часах.

8.3.2. Надбавка за почетные звания Российской Федерации, Донецкой Народной Республики, Луганской Народной Республики, Украины, СССР, союзных республик СССР от должностного оклада (оклада):

«заслуженный работник физической культуры Российской Федерации, СССР» – в размере 45 процентов;

«заслуженный работник физической культуры Украины, Донецкой Народной Республики, Луганской Народной Республики, союзных республик СССР» – в размере 40 процентов.

8.3.3. Надбавка за почетные спортивные звания от должностного оклада (оклада):

«заслуженный тренер Российской Федерации, СССР», «заслуженный мастер спорта Российской Федерации, СССР» – в размере 35 процентов;

«заслуженный тренер Украины, Донецкой Народной Республики, Луганской Народной Республики, союзных республик СССР, заслуженный мастер спорта Украины» – 30 процентов.

8.3.4. Надбавка за спортивные звания от должностного оклада (оклада):

«мастер спорта международного класса Российской Федерации, СССР», «гроссмейстер Российской Федерации» – в размере 20 процентов;

«мастер спорта международного класса Донецкой Народной Республики», «гроссмейстер Донецкой Народной Республики, Украины» – в размере 15 процентов;

«мастер спорта Российской Федерации, СССР» – в размере 15 процентов;

«мастер спорта Донецкой Народной Республики, Луганской Народной Республики, Украины» – в размере 10 процентов.

Надбавки за почетные звания, почетные спортивные и спортивные звания, предусмотренные подпунктами 8.3.2 - 8.3.4 настоящего пункта, устанавливаются работникам, если их деятельность по профилю совпадает с имеющимся почетным или спортивным званием. При наличии двух или более званий надбавки устанавливаются за одно (высшее) звание. Надбавка за почетное и надбавка за спортивное звание являются разными и не исключают друг друга. Соответствие почетного или спортивного звания профилю деятельности работника на занимаемой должности определяется руководителем учреждения физической культуры и спорта, руководителям указанных учреждений - органом исполнительной власти Донецкой Народной Республики, органом местного самоуправления Донецкой Народной Республики, в ведении которых находится учреждение.

8.3.5. Ежемесячная надбавка за выслугу лет от должностного оклада устанавливается руководителям и специалистам по основным видам деятельности учреждений физической культуры и спорта в следующих размерах:

за стаж работы свыше 3 лет – 10 %;

за стаж работы свыше 10 лет – 20 %;

за стаж работы свыше 15 лет – 30 %.

Порядок и условия установления указанной надбавки утверждаются органом исполнительной власти Донецкой Народной Республики, реализующим государственную политику в сфере физической культуры и спорта.

8.3.6. Надбавки до 25 % к должностному окладу:

за интенсивность и высокие результаты;

за переход спортсмена на более высокий этап спортивной подготовки, в том числе в иную организацию, осуществляющую подготовку спортивного резерва для спортивных сборных команд Российской Федерации;

за сохранность контингента, сохранение здоровья лиц, проходящих спортивную подготовку;

за наставничество над тренерами, при первичном трудоустройстве по профильной специальности в организации, осуществляющие спортивную подготовку.

Решение об установлении надбавки принимается руководителем

учреждения в пределах фонда оплаты труда учреждения.

8.3.7. Отдельные выплаты стимулирующего характера, предусмотренные пунктом 2.4 раздела 2 настоящих Условий оплаты труда.

8.4. Тарифная ставка заработной платы тренера, старшего тренера, тренера спортивной сборной команды Донецкой Народной Республики, старшего тренера спортивной сборной команды Донецкой Народной Республики, главного тренера спортивной сборной команды Донецкой Народной Республики устанавливается за 24 астрономических часа тренировочной работы в неделю и выплачивается ежемесячно независимо от количества недель и рабочих дней в разные месяцы года. Максимальный предел тренировочной работы - 36 астрономических часов или не более 1,5 ставок заработной платы за норму часов тренировочной работы.

Тарифная ставка заработной платы тренера-преподавателя, старшего тренера-преподавателя, тренера-преподавателя по адаптивной физической культуре и спорту, старшего тренера-преподавателя по адаптивной физической культуре и спорту устанавливается за 18 астрономических часов учебно-тренировочной работы в неделю и выплачивается ежемесячно независимо от количества недель и рабочих дней в разные месяцы года. Максимальный предел учебно-тренировочной работы - 27 астрономических часов или не более 1,5 ставок заработной платы за норму часов учебно-тренировочной работы.

Время, затраченное на подготовку занятий, а также на участие с командами (спортсменами) в соревнованиях, дополнительной оплате не подлежит.

8.5. Фактический объем тренировочной (учебно-тренировочной) работы работника из числа тренерского состава определяется с учетом общего количества групп и утвержденных нормативов объема тренировочной нагрузки спортсмена по этапам спортивной подготовки.

К категории «тренерский состав» относятся: тренер, старший тренер, тренер-преподаватель, старший тренер-преподаватель, тренер-преподаватель по адаптивной физической культуре и спорту, старший тренер-преподаватель по адаптивной физической культуре и спорту, тренер спортивной сборной команды Донецкой Народной Республики, старший тренер спортивной сборной команды Донецкой Народной Республики, главный тренер спортивной сборной команды Донецкой Народной Республики.

Ежегодно на начало календарного года по результатам тарификации составляется тарификационный список, который утверждается руководителем указанных учреждений и согласовывается учредителем. Формы тарификационного списка и штатного расписания утверждаются органом исполнительной власти в сфере физической культуры и спорта Донецкой Народной Республики.

Руководитель несет персональную ответственность за установленный фактический объем тренировочной (учебно-тренировочной) работы для каждого работника из числа тренерского состава и за ее выполнение.

8.6. Перераспределение или изменение объема нагрузки в течение года, по сравнению с объемом, установленным работнику из числа тренерского

состава при проведении тарификации, осуществляется руководителем учреждения с соблюдением требований трудового законодательства.

8.7. В случае, когда в отдельные дни (месяцы) работником из числа тренерского состава не проводится тренировочная (учебно-тренировочная) работа по независящим от него причинам (эпидемии, неблагоприятные метеорологические условия), время простоя оплачивается в порядке и размерах, определенных трудовым законодательством.

8.8. Работникам из числа тренерского состава, не имеющим высшего образования или среднего профессионального образования в сфере физической культуры и спорта, но прошедшим аттестацию в целях подтверждения соответствия занимаемой должности в установленном законодательством порядке, устанавливается 9-й тарифный разряд.

8.9. Должность старшего тренера по виду спорта, старшего тренера-преподавателя вводится в штатное расписание, если под его руководством работают не менее двух тренеров по виду спорта, тренеров-преподавателей.

8.10. Тарифная ставка старшему тренеру по виду спорта, старшему тренеру-преподавателю устанавливается выше на один тарифный разряд.

8.11. Должность старшего инструктора-методиста вводится в случае, если под его руководством работают не менее двух штатных единиц инструкторов-методистов.

8.12. Должность тренера-преподавателя по виду спорта вводится в штатные расписания организаций, реализующих дополнительные образовательные программы спортивной подготовки и получивших лицензию на осуществление образовательной деятельности, в том числе временную.

Оплата труда руководителей, их заместителей, тренеров-преподавателей, иных специалистов в области физической культуры и спорта, лиц, проходящих спортивную подготовку, специалистов и служащих организаций, реализующих дополнительные образовательные программы спортивной подготовки, осуществляется в соответствии с настоящим Разделом.

9. Условия оплаты труда работников сферы молодежной политики (центры развития молодежных инициатив, молодежные центры, молодежные социальные общежития, центры социальной поддержки молодежи)

9.1. Размеры должностных окладов (окладов, тарифных ставок) работников сферы молодежной политики (центры развития молодежных инициатив, молодежные центры, молодежные социальные общежития, центры социальной поддержки молодежи) (далее – работники сферы молодежной политики) устанавливаются учреждениями в зависимости от присвоенного разряда оплаты труда ЕТС по занимаемой должности, в соответствии с разделом 6 приложения 3 к настоящему постановлению.

9.2. Работникам сферы молодежной политики, с учетом условий их труда, устанавливается выплата компенсационного характера - доплата за работу с лицами с ограниченными возможностями здоровья в размере 20 процентов от должностного оклада.

Список работников, задействованных в работе с лицами с ограниченными возможностями здоровья, утверждается руководителем учреждения. Руководитель несет персональную ответственность за соответствие данного списка.

9.3. Работникам сферы молодежной политики, с учетом специфики профессиональной деятельности, устанавливается выплата стимулирующего характера - за интенсивность и высокие результаты от 15 до 50 процентов от должностного оклада.

Решение об установлении надбавки принимается руководителем учреждения, в пределах фонда оплаты труда учреждения.

10. Условия оплаты труда работников сферы туризма (туристские информационные центры, центры развития туризма)

10.1. Размеры должностных окладов (окладов, тарифных ставок) работников сферы туризма устанавливаются учреждениями в зависимости от присвоенного разряда оплаты труда ЕТС по занимаемой должности, в соответствии с разделом 7 приложения 3 к настоящему постановлению.

10.2. Работникам сферы туризма устанавливается выплата стимулирующего характера – надбавка за профессиональную деятельность и результативность работы, внесшим значительный вклад в формирование, развитие и популяризацию туризма Российской Федерации, Донецкой Народной Республики, в размерах:

до 60 процентов от должностного оклада работникам государственных учреждений;

до 40 процентов от должностного оклада работникам муниципальных учреждений.

Решение об установлении надбавки принимается руководителем учреждения в пределах доведенных бюджетных ассигнований.

11. Условия оплаты труда работников учреждений, осуществляющих природоохранную, экологическую научно-исследовательскую и эколого-просветительскую деятельность; учреждений мелиорации, водного, рыбного, водного и рыбного хозяйства; учреждений государственного материального резерва, подразделения органа исполнительной власти, осуществляющего функции по управлению государственным материальным резервом (в отношении работников, не являющихся государственными гражданскими служащими); учреждений ветеринарии; государственных архивных учреждений; учреждений, которые проводят судебные экспертизы, исследования и разработку в сфере методик судебных экспертиз; учреждений в сфере уголовно-исполнительной системы; учреждений, осуществляющих деятельность в сфере государственных закупок, подведомственных Правительству Донецкой Народной Республики; учреждений, находящихся в ведении Министерства внутренних дел Донецкой Народной Республики; централизованных бухгалтерий, созданных при органах исполнительной власти Донецкой Народной Республики, органах местного самоуправления Донецкой Народной Республики

11.1. Размеры должностных окладов (окладов, тарифных ставок) работников учреждений, указанных в настоящем Разделе, устанавливаются учреждениями в зависимости от присвоенного разряда оплаты труда ЕТС по занимаемой должности, в соответствии с разделами 8-17 приложения 3 к настоящему постановлению.

11.2. Работникам учреждений, указанным в настоящем Разделе, с учетом условий их труда, устанавливаются отдельные выплаты компенсационного характера, предусмотренные пунктом 2.3 раздела 2 настоящих Условий оплаты труда.

11.3. Работникам учреждений, указанных в настоящем Разделе, с учетом условий их труда и результатов профессиональной деятельности, устанавливаются выплаты стимулирующего характера:

11.3.1. Надбавка за стаж непрерывной работы (выслугу лет) устанавливается:

11.3.1.1. Работникам учреждений ветеринарии в размерах от 5 до 30 процентов от должностного оклада.

11.3.1.2. Работникам учреждений уголовно-исполнительной системы в размерах от 5 до 40 процентов от должностного оклада.

11.3.1.3. Порядки исчисления трудового стажа, перечни (типы) учреждений и должностей работников, имеющих право на надбавки, указанные в подпунктах 11.3.1.1 - 11.3.1.2 настоящего пункта, утверждаются органами исполнительной власти Донецкой Народной Республики, в ведении которых находятся учреждения.

11.4. Надбавка за особые условия оплаты труда работникам учреждений уголовно-исполнительной системы устанавливается в размере до 50 процентов от должностного оклада.

Порядок установления надбавки утверждается органом исполнительной власти Донецкой Народной Республики, реализующим государственную политику в сфере исполнения наказаний.

11.5. Работникам учреждений, указанным в настоящем Разделе, с учетом их условий труда и результатов профессиональной деятельности, устанавливаются стимулирующие выплаты, предусмотренные пунктом 2.4 раздела 2 настоящих Условий оплаты труда.

12. Условия оплаты труда работников автономного учреждения, подведомственного Министерству промышленности и торговли Донецкой Народной Республики

12.1. Размеры должностных окладов (окладов, тарифных ставок) работников автономного учреждения устанавливаются учреждениями в зависимости от присвоенного разряда оплаты труда ЕТС по занимаемой должности, в соответствии с разделом 18 приложения 3 к настоящему постановлению.

12.2. Работникам учреждений с учетом условий их труда устанавливаются отдельные выплаты компенсационного характера, предусмотренных пунктом 2.3 настоящих Условий оплаты труда.

12.3. Работникам автономного учреждения устанавливается ежемесячная выплата – доплата за профессиональную деятельность и результативность работы, внесшим значительный вклад в экономическое развитие Донецкой Народной Республики в размере до 150 процентов от должностного оклада, а также стимулирующие выплаты предусмотренные пунктом 2.4 раздела 2 настоящих Условий оплаты труда.

Приложение 2

УТВЕРЖДЕНА

Постановлением Правительства
Донецкой Народной Республики
от 16 марта 2023 г. № 17-2

**Единая тарифная сетка
по оплате труда работников государственных и муниципальных
учреждений Донецкой Народной Республики**

Тарифный разряд	Межразрядный коэффициент
1	1,000
2	1,005
3	1,013
4	1,021
5	1,115
6	1,129
7	1,183
8	1,259
9	1,328
10	1,397
11	1,512
12	1,627
13	1,743
14	1,858
15	1,981
16	2,142
17	2,303
18	2,464
19	2,626
20	2,794
21	2,955
22	3,117
23	3,278
24	3,348
25	3,462

Приложение 3

УТВЕРЖДЕНЫ

Постановлением Правительства
Донецкой Народной Республики
от 16 марта 2023 г. № 17-2

РАЗРЯДЫ ОПЛАТЫ ТРУДА ЕТС ПО ДОЛЖНОСТЯМ (ПРОФЕССИЯМ) РАБОТНИКОВ УЧРЕЖДЕНИЙ

1. СХЕМА ТАРИФНЫХ РАЗРЯДОВ ПО ДОЛЖНОСТЯМ РАБОТНИКОВ СИСТЕМЫ ЗДРАВООХРАНЕНИЯ

ПОКАЗАТЕЛИ

отнесения медицинских организаций к группам по оплате
труда руководящих работников

Таблица 1

Наименование учреждений	Показатели	Группы по оплате труда				
		I	II	III	IV	V
1. Республиканские больницы		*				
2. Психиатрические, психоневрологические, наркологические больницы, диспансеры	количество коек (ед.)	более 1000	701-1000	401-700	251-400	до 250
3. Госпитали военные, для инвалидов войны, воинов-интернационалистов, другие специализированные больницы и диспансеры, центры	количество коек (ед.)	-	более 700	400-700	менее 400	-
4. Центральные районные, центральные городские больницы, городские больницы, районные больницы, городские многопрофильные больницы, участковые больницы	численность прикрепленного населения (тыс. чел.)	более 100	50-100	30-50	до 30	-
	количество коек (ед.)	более 600	451-600	201-450	до 200	
5. Родильные дома, перинатальные центры	количество коек (ед.)	-	более 300	200-300	до 200	-
6. Самостоятельные амбулаторно-поликлинические организации, за которыми закреплена территория по обслуживанию населения	численность прикрепленного населения (тыс. чел.)	-	более 100	75-100	50-75	до 50

Наименование учреждений	Показатели	Группы по оплате труда				
		I	II	III	IV	V
7. Диспансеры без коек, реабилитационные и специализированные центры, центры профилактики и борьбы со СПИДом	количество врачебных должностей (ед.)	свыше 250	151-250	61-150	21-60	до 20
8. Центр экстренной медицинской помощи и медицины катастроф, станции экстренной (скорой) медицинской помощи	численность прикрепленного населения (тыс. чел.)	более 1000	501-1000	201-500	51-200	до 50
9. Клиники при НИИ и высших учебных заведениях III-IV уровней аккредитации	количество коек (ед.)	более 500	250-500	до 250	-	-
10. Санаторно - курортные организации	количество коек (ед.)	-	более 600	401-600	201-400	до 200
11. Организации Государственной санитарно-эпидемиологической службы:		*		-	-	-
городские, межгородские, горрайонные, районные, межрайонные и другие организации	численность обслуживаемого населения (тыс. чел.)	более 500	251-500	101-250	до 100	-
12. Диагностические центры	численность прикрепленного населения (млн чел.)	-	более 1,0 и *	менее 1,0	-	-
13. Бюро (центры) судебно-медицинской и судебно-психиатрической экспертизы, патологоанатомические бюро (центры)	-	-	-	***	*** *	-
14. Центры здоровья	-	-	-	*	*** *	-
15. Реабилитационные центры (комплексы) всех наименований	количество коек (ед.), обслуживаемых лиц (чел.)	более 1000	501-1000	301-500	151-300	до 150
16. Другие медицинские организации, не указанные в пунктах 1-15	-	-	-	-	-	**

Примечание:

* Республиканская медицинская организация.

** Независимо от показателей.

*** Республиканское и городское с населением свыше 0,5 млн чел.

**** Другие.

**Показатели зачисления аптек
к группам по оплате труда руководителей**

Таблица 2

Наименования учреждений	Группы по оплате труда	Товарооборот в год в розничных ценах (тыс. руб.)
1. Аптечные склады и базы	I	от 40 000
	II	от 30 000 до 40 000
	III	от 20 000 до 30 000
	IV	от 10 000 до 20 000
	V	до 10 000
2. Другие аптечные организации	I	свыше 4 000
	II	от 3 000 до 4 000
	III	от 1 600 до 3 000
	IV	от 200 до 1 600
	V	до 200
		Количество анализов (тыс. на год)
3. Контрольно-аналитические лаборатории	I	свыше 15
	II	от 10 до 15
	III	от 5 до 10
	IV	от 3 до 5
	V	до 3

Примечание:

Объемы показателей для отнесения аптечных организаций к соответствующим группам по оплате труда рассчитываются на основании справок органов государственной статистики.

Станции переливания крови

Таблица 3

Группы по оплате труда	Количество заготовленной плазмы (тыс. л на год)	Количество переработанной плазмы (тыс. л на год)
I	более 10	более 8
II	от 8 до 10	от 6 до 8
III	от 6 до 8	от 4 до 6
IV	от 0,5 до 6	от 0,2 до 4

1. При установлении группы по оплате труда руководящих работников учитываются показатели по заготовке и переработке плазмы.
2. Для станций переливания крови, имеющих показатели по заготовке и переработке плазмы и отнесенных к разным группам, устанавливается группа по оплате труда по показателю заготовки плазмы.
3. Станции переливания крови, которые только заготавливают плазму, относятся к группе на один порядок ниже, чем это предусмотрено показателями по заготовке плазмы.
4. Станциям переливания крови, которые только перерабатывают плазму, группа устанавливается по показателю количества переработанной плазмы.

**Дома отдыха, творчества, пансионаты,
туристические базы, профилактории, базы отдыха**

Таблица 4

Группы по оплате труда	Количество отдыхающих в человеко-днях за год (тыс.)	
	Дома отдыха, творчества, пансионаты	Базы отдыха, профилактории
I	более 300	более 600
II	более 200 до 300	более 450 до 600
III	более 100 до 200	более 200 до 450
IV	более 35 до 100	более 80 до 200
V	до 35	до 80

Примечание:

1. При отнесении домов творчества к группам по оплате труда руководителей количество человеко-дней учитывается по коэффициенту 4,0.
2. Руководители баз отдыха относятся по оплате труда на один порядок ниже группы, определенной по установленным показателям для руководителей домов отдыха.
3. При отнесении туристических баз к группе по оплате труда руководителей количество человеко-дней, которые запланированы для иностранных туристов, учитывается с коэффициентом 2,0.
4. Туристические базы в арендованных помещениях, туристические, железнодорожные, морские и речные маршруты относятся по оплате труда на один порядок ниже группы, определенной по установленным показателями для туристических баз.

Базы и склады спецснабжения

Таблица 5

Показатель	Базы по группам оплаты труда				
	I	II	III	IV	V
млн руб.	более 12	8-12	6-8	4-6	до 4
Склады спецснабжения					
млн руб.	более 3,0	2,0-3,0	1,0-2,0	до 1,0	

**Центры медицинской статистики,
информационно-аналитические центры
и автоматизированных систем управления**

Таблица 6

Показатель	Группы по оплате труда			
	I	II	III	IV
Численность населения, обслуживаемого лечебно-профилактическими организациями, закрепленными за центрами медицинской статистики, информационно-аналитическими центрами и автоматизированных систем управления (тыс. чел.)	свыше 1500	от 1500 до 1000	от 500 до 1000	до 500

ПОРЯДОК

установления групп по оплате труда руководящих
работников медицинских организаций

1. По показателям, которые установлены пунктом 1 таблицы 1, относится одна медицинская организация для взрослых и одна для детей – Донецкое клиническое территориальное медицинское объединение и Республиканская детская клиническая больница.

2. Детские санаторно-курортные организации относятся к группе на один порядок выше, чем предусмотрено показателями пункта 10 таблицы 1.

3. В медицинских организациях, где показатели по отнесению организаций к группам по оплате труда руководителей установлены в зависимости от количества коек (единиц), учитываются кровати стационаров дневного пребывания.

При определении показателя «количество коек» учитываются также койки для новорожденных детей.

При определении группы по оплате труда руководителей детских лечебно-профилактических организаций в зависимости от прикрепленного населения учитывается прикрепленное детское население.

Схема тарифных разрядов должностей руководящих работников медицинских организаций, которые устанавливаются по группам оплаты труда

Должность	Разряды по группам оплаты труда				
	I	II	III	IV	V
Руководитель (главный врач, директор, заведующий, начальник) медицинской организации, базы и складов специального медицинского снабжения; главный государственный санитарный врач.	18	17	16	15	14
Главная медицинская сестра (в том числе в учреждениях социального обслуживания населения), главный фельдшер	12	11	11	10	10
Заведующий аптекой (структурное подразделение медицинской организации)					
- провизор	13	12	12	11	
- фармацевт	11	10	10	10	
Заведующий (начальник) планово-экономическим отделом	12	12	11	11	10
Главный специалист	12	12	11	11	-
Начальник отдела, других подразделений (не отмеченных в этом разделе), начальник отдела (штаба) гражданской обороны и чрезвычайных ситуаций	11	11	10	10	10

Примечание:

Руководителям пунктов здравоохранения (здравпунктов) должностной оклад определяется по 12-му тарифному разряду.

Руководителю республиканского центра медико-социальной экспертизы – главному эксперту должностной оклад определяется по 17-му тарифному разряду.

Схема тарифных разрядов должностей врачей

Должность	Разряд
Врач-хирург всех наименований*, врач-анестезиолог-реаниматолог, врач общей практики (семейный врач), врач-судебно-медицинский эксперт, врач-судебно-психиатрический эксперт	14
Врач-интерн, врач-стажер по врачебным специальностям: врач-хирург (всех наименований), врач-анестезиолог-реаниматолог, врач общей практики (семейный врач), врач-судебно-медицинский эксперт, врач-судебно-психиатрический эксперт	10
Врачи других специальностей:	13
Врач-интерн, врач-стажер других врачебных специальностей	9
Учреждения санитарно-эпидемиологической службы:	
Начальник отдела	9-13
Заведующий сектором	9-13
Врачи и другие специалисты с высшим немедицинским образованием, которые допущены к медицинской деятельности (в том числе медицинский психолог)	13
Врач-интерн, врач-стажер других специальностей	9

Примечание:

*Врачи-хирурги всех наименований: врач-хирург, врач-колопроктолог, врач-травматолог-ортопед, врач-уролог, врач-нейрохирург, врач-сердечно-сосудистый хирург, врач-онколог, врач-торакальный хирург, врач-радиолог, врач-радиотерапевт, врач – стоматолог-хирург, врач – акушер-гинеколог, врач-рентгенолог, который осуществляет хирургические вмешательства с применением рентгеновской аппаратуры в условиях стационара; врач-офтальмолог, врач-оториноларинголог, врач-эндокринолог, осуществляющий оперативные вмешательства; врач-онколог, врач-трансплантолог, врач-трансфузиолог, который осуществляет заготовку крови, ее компонентов, клеток и их трансфузиологию.

Схема тарифных разрядов специалистов среднего медицинского персонала

Должность	Разряд
Акушеры, медицинские сестры: операционные, перевязочной, отделений (групп, палат) анестезиологии и интенсивной терапии, родильных домов (отделений, палат), отделений (палат) новорожденных и недоношенных детей, центров экстренной медицинской помощи и медицины катастроф, станций, подстанций, пунктов экстренной (скорой) медицинской помощи, отделений экстренной (неотложной) медицинской помощи,	10

Должность	Разряд
пунктов неотложной медпомощи, кабинета аудиометрии; медицинские оптики-оптометристы; помощники врача; фельдшеры всех специальностей, лаборанты (фельдшеры-лаборанты, медицинские лабораторные техники), медицинские сестры врача общей практики (семейного врача), зубные врачи	
Инструкторы, рентгенолаборанты, медицинские сестры: поликлиник и стационаров, диетические, по массажу, по стоматологии (в том числе гигиенисты стоматологические), по физиотерапии и прочие; медицинские статистики, зубные техники	9
Специалисты со средним медицинским образованием санитарно-эпидемиологической службы	9

Схема тарифных разрядов должностей (профессий) отдельных категорий работников медицинских организаций

Должность	Разряд
Младшая медицинская сестра по уходу за больными, санитарка (операционная, перевязочная, палатная)	4
Санитарка (буфетчица, ваннщица, уборщица (палатная) и прочие)	3
Медицинский регистратор	5
Сестра-хозяйка	5
Медицинский дезинфектор	4

Схема тарифных разрядов руководящих работников аптечных государственных организаций (аптек, аптечных пунктов, киосков, баз, складов)

Должность	Разряды по группам оплаты труда				
	I	II	III	IV	V
Руководитель (заведующий)	13	13	12	11	10
Заведующий отделом:					
Провизор	12	12	11	10*	9*
Фармацевт	11	11	10	9*	8*
Начальник хозяйственного отдела аптечных организаций (кроме баз, складов)	10	9	-	-	-
Начальник планово-экономического отдела аптечной базы, склада	11	11	11	11	-
Начальники (заведующие) других отделов, аптечных баз, складов	11	10	9	8	7

Примечание:

* Разряды заведующих отделов аптечных организаций по IV, V группам по оплате труда применяются для этих должностей аптечных баз, складов.

**Схема тарифных разрядов должностей руководителей базы, складов
спецмедснабжения**

Должность	Республиканская база специального медицинского снабжения	Разряды по группам оплаты труда				
		I	II	III	IV	V
Руководитель базы	17	16	15	14	13	12
Руководитель склада	-	15	14	13	12	-

**Схема тарифных разрядов должностей (профессий) других работников
организаций (баз и складов спецмедснабжения)**

Должность	Разряд
Провизор, провизор-аналитик	13
Провизор-интерн	9
Фармацевт	10
Лаборант	9
Продавец оптики	4
Фасовщик медицинских изделий, санитарка (мойщица)	3

**Схема тарифных разрядов должностей работников информационно-
аналитических центров медицинской статистики**

Должность	Республиканский центр организации здравоохранения, медицинской статистики и информационных технологий	Разряды, которые устанавливаются по группам оплаты труда			
		I	II	III	IV
Руководитель	16	15	14	13	12
Руководитель отдела (из числа немедицинского персонала)	11	11	11	11	11

**Схема тарифных разрядов должностей работников службы
лекарственных средств**

Должность	Разряд
Заведующий лабораторией	16
Ведущие специалисты	13
Специалисты	11

2. СХЕМА ТАРИФНЫХ РАЗРЯДОВ РАБОТНИКОВ ОБРАЗОВАТЕЛЬНЫХ, НАУЧНЫХ И ИНЫХ УЧРЕЖДЕНИЙ СИСТЕМЫ ОБРАЗОВАНИЯ И НАУКИ

Схема тарифных разрядов должностей работников образовательных учреждений высшего образования

Должность	Разряд
Ректор	24
Директор филиала	20
Декан	22
Руководитель учебно-научного или научно-производственного института (центра)	21
Заведующий кафедрой (профессор)	21
Профессор	20
Доцент	19
Старший преподаватель	17
Преподаватель, ассистент	16
Преподаватель-стажер	15

Научно-педагогическим работникам, которые избраны или назначены на должности профессоров или доцентов, но не имеют соответствующего ученого звания, один раз сроком до двух лет со времени первого назначения устанавливаются соответственно тарифные разряды:

профессор - 20; доцент - 19.

Этот порядок распространяется на лиц из числа профессорско-преподавательского состава, назначенных в установленном порядке на должности профессоров или доцентов независимо от наличия ученой степени, а также на совместителей.

Если после окончания двух лет пребывания на должности профессора или доцента ученое звание не присвоено, этим лицам устанавливается оклад ассистента (преподавателя) при наличии ученой степени, а при переходе на эти должности с должности доцента, старшего преподавателя, ассистента - оклад доцента, старшего преподавателя, ассистента.

Лицам из числа профессорско-преподавательского состава, которые не имеют ученого звания профессора, за исполнение обязанностей заведующего кафедрой устанавливается доплата в размере до 12 процентов от должностного оклада, но не больше заведующего кафедрой - профессора.

Тарифные разряды ведущих концертмейстеров и концертмейстеров образовательных учреждений высшего образования (факультетов, отделений) по подготовке работников искусств, учителей музыки и пения устанавливаются соответственно на уровне тарифных разрядов, предусмотренных для старшего преподавателя и преподавателя.

Схема тарифных разрядов должностей руководящих, научно-педагогических и педагогических работников образовательных учреждений высшего образования

Должность	Разряд
Руководитель отдела: учебного, учебно-методического,	12

Должность	Разряд
главный инженер	
Начальник планово-финансового (планового) отдела	13
Начальник вычислительного (информационно-вычислительного) центра	12
Начальник отдела: кадров, юридического, международных связей, технических средств обучения, эксплуатационно-технического, редакционно-издательского	12
Ученый секретарь	16
Главный: механик, энергетик	11
Заведующий: докторантурой, аспирантурой, ординатурой, интернатом, подготовительным отделением; начальник: режимно-секретного отдела военно-мобилизационного подразделения, отдела охраны труда*	12
Директор: обсерватории, ботанического сада, студенческого городка; заведующий учебно-исследовательской, учебно-научной станцией (базой, бюро, службой и т.д.), виварием питомника, дендрария, опытного поля, лесхоза, учебно-производственного хозяйства	11
Начальник штаба гражданской обороны*; руководитель: студенческого, проектно-конструкторского, исследовательского и других бюро, других отделов и служб	10

Примечание:

*Разряды начальника отдела охраны труда и начальника штаба гражданской обороны распространяются на все типы образовательных учреждений.

Схема тарифных разрядов должностей руководителей, отдельных категорий педагогических и иных работников образовательных учреждений

Должность	Разряд
Советник директора по воспитанию и взаимодействию с детскими общественными объединениями	12
Заведующий учебно-производственной (учебной) мастерской, учебной лабораторией образовательной организации (учреждения) высшего образования	12
Заведующий практикой, руководитель практики (производственной, учебной)	12
Заведующий: фильмотеккой, интернатом при школе, заочным отделением школы	8
Заведующий учебно-консультационным пунктом	7
Мастер производственного обучения	12
Специалист по учебно-методической работе (университета, академии, института):	10

Должность	Разряд
Методист: заочного отделения образовательной организации (учреждений) высшего образования, по составлению кинопрограмм	7
Старший лаборант, имеющий уровень профессионального образования - специалитет, магистратура:	
- в образовательных организациях (учреждениях) высшего образования;	8
- в образовательных организациях (учреждениях) среднего профессионального образования по программам подготовки специалистов среднего звена	6
Помощник директора по режиму	10
Старший дежурный по режиму	9
Дежурный по режиму	7
Вожатый	7
Помощник воспитателя	6
Младший воспитатель	7
Секретарь учебной части	5
Диспетчер образовательного учреждения (структурного подразделения)	5
Мастер по ремонту экспедиционного оборудования и снаряжения	7
Осветитель	7
Художник, художник-оформитель	7

Схема тарифных разрядов должностей руководящих работников межшкольных учебно-производственных комбинатов, центров, образовательных учреждений среднего профессионального образования (в том числе учебно-курсовых комбинатов, центров и других учреждений, предоставляющих рабочую профессию)*, училищ физической культуры**

Должность	Количество студентов, учащихся	Разряд
Директор	до 300	14
	от 301 до 800	15
	свыше 800	16
Заведующий отделением		12
Заведующий производственной практикой		12
Заведующий: учебно-производственной мастерской, лабораторией		12
Заведующий: учебно-методическим кабинетом		12
Руководитель физического воспитания ***		12

Примечание:

* Должностные оклады старшим мастерам образовательных учреждений среднего профессионального образования и заведующим филиалами учреждений среднего профессионального образования устанавливаются на 5-15 процентов ниже должностного оклада руководителя.

** Кроме разряда по оплате ЕТС директора училища физической культуры.

*** Руководителям физического воспитания, не имеющим уровня профессионального образования – специалист среднего звена, устанавливается 8 тарифный разряд.

Схема тарифных разрядов должностей педагогических работников образовательных учреждений, реализующих основные образовательные программы начального общего, основного общего и среднего общего образования, в том числе адаптированные (школ, школ-садов, гимназий, лицеев, колледжумов, интернатов при общеобразовательных учреждениях, учебно-воспитательных комплексов, учебно-производственных комбинатов и центров, школ-интернатов, детских домов, тому подобное), учреждений дополнительного образования (дворцов, домов, центров, станций детского, юношеского творчества, школ искусств, эстетического воспитания и тому подобное), исправительных учреждений, образовательных учреждений для обучающихся с девиантным (общественно опасным) поведением, нуждающихся в особых условиях воспитания, обучения и требующих специального педагогического подхода (специальные учебно-воспитательные учреждения открытого и закрытого типа), образовательных учреждений дополнительного профессионального образования, учреждений, осуществляющих методическое обеспечение образовательной деятельности (учебно-методические, научно-методические, методические кабинеты и центры), техникумов и колледжей (в том числе в структуре университетов, академий и институтов), училищ физической культуры, профессиональных образовательных учреждений (учебно-курсовых комбинатов, центров и других типов учреждений, предоставляющих рабочую профессию), учреждений здравоохранения, социального обслуживания населения, культуры и других учреждений

Должность	Разряд
Учителя всех специальностей, преподаватели, воспитатели*, учитель-логопед, учитель-дефектолог, заведующий логопедическим пунктом, методисты, педагоги-организаторы, концертмейстеры, социальные педагоги, педагоги-психологи	12

Примечание:

* Старшим воспитателям детских домов, школ-интернатов, приемников-распределителей для несовершеннолетних, воспитательных колоний, специальных профессионально-технических учебных учреждений, специальных школ для детей и подростков, требующих особых условий воспитания, которые имеют образовательно-квалификационный уровень специалиста или магистра (до введения в действие Закона Донецкой Народной Республики «Об образовании» - высшее образование), устанавливается 12 тарифный разряд, а тем, которые имеют образовательно-квалификационный уровень младшего специалиста (до введения

в действие Закона Донецкой Народной Республики «Об образовании») - 10 тарифный разряд; бакалавра - 11 тарифный разряд.

Тарифные разряды воспитателей распространяются на все типы учебных учреждений (кроме дошкольных образовательных учреждений).

**Специалистам, не имеющим категории, при приеме на работу, в случае отсутствия педагогического стажа работы, имеющим образовательно- квалификационный уровень бакалавра, устанавливается 9 тарифный разряд, а имеющим образовательно - квалификационный уровень специалиста или магистра, устанавливается 10 тарифный разряд.

Тарифные разряды устанавливаются по результатам аттестации.

Специалистам, которые не имеют образовательно-квалификационного уровня младший специалист (до введения в действие Закона Донецкой Народной Республики «Об образовании») устанавливается 9 тарифный разряд, а имеющим образовательно-квалификационный уровень – специалист среднего звена - 8 тарифный разряд.

Условия определения тарифных разрядов для социальных педагогов и педагогов-психологов распространяются и на образовательные учреждения высшего образования.

Лицам, обучающимся по образовательным программам высшего профессионального образования по специальностям и направлениям подготовки «Образование и педагогические науки» и успешно прошедшим промежуточную аттестацию не менее чем за три года обучения, допущенным к занятию педагогической деятельностью по основным образовательным программам устанавливается 8 тарифный разряд.

Ассистенту учителя-реабилитолога устанавливается 9 тарифный разряд.

Переводчику-дактилологу устанавливается 8 тарифный разряд.

Схема тарифных разрядов должностей руководителей и иных работников общеобразовательных учреждений всех типов и наименований, образовательных школ-интернатов всех типов и наименований, детских домов, специальных учебно-воспитательных учреждений для обучающихся с девиантным поведением; приемников-распределителей для несовершеннолетних, училищ физической культуры

Наименование учреждений	Разряд
Начальные, основные и средние общеобразовательные школы, учебно-воспитательные комплексы, учебно-воспитательные объединения, вечерние (сменные) общеобразовательные школы, средние общеобразовательные школы с углубленным изучением отдельных предметов, специализированные школы, общеобразовательные школы-интернаты, санаторные школы, специальные (коррекционные) школы, училища физической культуры с количеством обучающихся:	
до 300	14
от 301 до 1000	15
свыше 1000	16
Специальные (коррекционные) школы-интернаты, санаторные школы-интернаты, детские дома, специальные учебно-воспитательные учреждения для обучающихся с девиантным	

Наименование учреждений	Разряд
поведением, приемники-распределители для несовершеннолетних детей, лицеи, лицеи-интернаты, гимназии, гимназии-интернаты, коллегиумы с количеством обучающихся:	
до 150	14
от 151 до 300	15
свыше 300	16
Руководитель кружка*	8-9
Помощник воспитателя*	6

*в том числе занятых в учреждениях социального обслуживания населения

Схема тарифных разрядов должностей руководящих и педагогических работников образовательных учреждений дополнительного образования детей и взрослых всех типов и наименований

Должность	Разряд
Директор образовательного учреждения с количеством обучающихся:	
до 300	11
от 300 до 600	13
свыше 600	14
Заведующий отделом, лабораторией, кабинетом	11
Педагог дополнительного образования, старший вожатый, который имеет уровень профессионального образования магистратура, специалитет, бакалавриат или специалист среднего звена *	10

Примечание:

Разряды старшим руководителям и руководителям туристских групп (походов, экспедиций, экскурсий) устанавливаются на уровне руководителя и заместителя руководителя образовательного учреждения дополнительного образования детей и взрослых с контингентом детей до 600 человек.

*Специалистам, у которых нет уровня профессионального образования - специалист среднего звена, устанавливается 8 тарифный разряд.

Разряды специалистам устанавливаются по результатам аттестации.

Схема тарифных разрядов должностей руководящих и педагогических работников дошкольных образовательных учреждений, кроме детских домов

Должность	Разряд
Заведующие	14
Воспитатели, учителя-логопеды, учителя-дефектологи, педагоги психологи, имеющие уровень профессионального образования - магистратура, специалитет *	12
Музыкальные руководители, художественные руководители, инструкторы по физкультуре, труду, слуховых кабинетов,	10

которые имеют уровень профессионального образования магистратура, специалитет, бакалавриат или специалист среднего звена ***	
--	--

Примечание:

*Специалистам, не имеющим категории, при приеме на работу, в случае отсутствия педагогического стажа работы, имеющим образовательно-квалификационный уровень бакалавра, устанавливается 9 тарифный разряд, а имеющим образовательно-квалификационный уровень специалиста или магистра, устанавливается 10 тарифный разряд.

**Специалистам, которые имеют уровень профессионального образования специалитет или магистратура устанавливается 10 тарифный разряд.

***Специалистам, у которых нет уровня профессионального образования специалист среднего звена, устанавливается 8 тарифный разряд.

Разряды устанавливаются по результатам аттестации в соответствии с квалификационными требованиями.

Схема тарифных разрядов должностей руководящих, педагогических и других работников учреждений дополнительного образования детей и взрослых, реализующих дополнительные общеобразовательные программы в сфере авиации

Должность	Разряд
Директор учреждения с количеством учеников (воспитанников):	
до 100 (при наличии стажа работы руководителем более 10 лет возможно установление 14 тарифного разряда)	13
от 101 и выше	14
Заведующий отделом, лабораторией, кабинетом	11
Командир авиационного звена	
высшее образование или опыт работы более 10 лет КПК, пилот 1 класса, инструктор - парашютист более 10 лет не ниже МС;	12
высшее образование или опыт работы не менее 10 лет КПК, пилот 2 класса, инструктор - парашютист не менее 5 лет не ниже МС;	11
высшее образование или опыт работы не менее 5 лет КПК, пилот 2 класса, инструктор - парашютист не менее 5 лет не ниже 1 разряда;	10
образование среднее - специальное (пилот, лётная эксплуатация воздушных судов), опыт работы КВС не менее 3-х лет пилот 3 класса или инструктор-парашютист не ниже 2 разряда с опытом работы не менее 3-х лет	9
Летчик-инструктор	
высшее образование или опыт работы более 10 лет в должности, КПК, выполнение полётов в качестве командира воздушного судна, пилот 1 класса;	11
высшее образование или опыт работы не менее 10 лет в должности, КПК, выполнение полётов в качестве командира	10

воздушного судна, пилот 2 класса; высшее образование или опыт работы не менее 3 лет в должности, КПК, выполнение полётов в качестве командира воздушного судна, пилот 3 класса	9
образование среднее - специальное (пилот, лётная эксплуатация воздушных судов), без опыта работы	8
Инструктор-парашютист высшее образование или опыт работы в должности не менее 10 лет, курсы повышения квалификации; опыт выполнения прыжков не ниже «Мастер спорта»;	11
высшее образование или опыт работы в должности не менее 5 лет, курсы повышения квалификации; опыт выполнения прыжков не ниже 1 спортивного разряда	10
опыт работы в должности 3 года; среднее-специальное образование (педагогическое или спортивное); курсы повышения квалификации и опыт выполнения прыжков не ниже 2 спортивного разряда по парашютному спорту;	9
спортсмен, не ниже 2 разряда по парашютному спорту; среднее-техническое образование; без опыта работы	8
Педагог дополнительного образования	10
Руководитель кружка (клуба по интересам, коллектива, любительского объединения, секции, студии, туристской группы) и прочих форм кружковой работы	7-10
Инженер по эксплуатации воздушных судов (систем воздушных судов)	
Ведущий инженер	11
первой категории	10
второй категории	9
без категории	8
Техник (механик) авиационный по эксплуатации воздушных судов (систем воздушных судов)	
первой категории	8
второй категории	7
без категории	6

Примененные сокращения:

КПК	курсы повышения квалификации
КВС	командир воздушного судна
МС	мастер спорта

Тарифный разряд директору устанавливается один раз в год, исходя из списочной численности обучающихся (воспитанников, детей) по состоянию на 1 января текущего финансового года.

Тарифные разряды специалистам устанавливаются по результатам аттестации.

Схема тарифных разрядов должностей руководящих и педагогических работников институтов (центров) дополнительного профессионального образования, повышения квалификации, переподготовки, усовершенствования руководящих работников и специалистов, учебно-методических (методических) кабинетов (центров)

Должность	Разряд
Институты дополнительного профессионального образования, повышения квалификации, переподготовки, усовершенствования при наличии кафедр:	
Ректор	24
Директор	22
Институты (центры) повышения квалификации, переподготовки, усовершенствования:	
Директор (заведующий)	16
Заведующий лабораторией (кабинетом)	12
Республиканский учебно-методический центр психологической службы	
Директор	16
Заведующий отделом	13
Территориальные организации, осуществляющие учебно-методическое, методическое, ресурсное и информационно-технологическое обеспечение образовательной деятельности, центры психолого-педагогической, медицинской и социальной помощи:	
Директор, заведующий	15
Заведующий ПМПК	13
Заведующий отделом, лабораторией (кабинетом)	12
Территориальные учебно-методические центры (кабинеты), при управлениях образования администраций городов и районов	
Директор, заведующий	14
Заведующий ПМПК	13
Заведующий кабинетом (лабораторией)	12

Схема тарифных разрядов должностей отдельных категорий руководящих работников учреждений, осуществляющих информационно-методическое, финансово-экономическое, хозяйственное и иное обеспечение образовательных учреждений

Должность	Разряд
Руководитель	16
Руководитель группы учета	11

Начальник группы по централизованному хозяйственному обслуживанию образовательных учреждений	11
--	----

Схема тарифных разрядов должностей руководителей научно-исследовательских частей в составе образовательного учреждения высшего образования

Должность	Разряд
Заведующий частью (научно-исследовательской)	20
Заведующий (начальник) научно-исследовательским отделом (отделением, лабораторией, сектором)	19
Заведующий научно-исследовательским сектором, лабораторией, входящими в состав научно-исследовательского отдела	17
Заведующий (начальник) отделом: конструкторского, технологического, проектного, технического, производственного и других основных отделов, научно-технической информации, патентно-лицензионного, стандартизации, которые выполняют научную, научно-техническую или научно-организационную работу, ученый секретарь научно-исследовательской части	18

Схема тарифных разрядов должностей руководящих работников научно-исследовательских секторов, проблемных научно-исследовательских лабораторий, которые являются структурными подразделениями образовательных учреждений высшего образования

Должность	Разряд
Заведующий научно-исследовательским сектором (начальник научно-исследовательского сектора) проблемной научно-исследовательской лаборатории* образовательного учреждения высшего образования	19
Заведующий отделом (лабораторией) научно-исследовательского сектора, проблемной научно-исследовательской лабораторией* образовательного учреждения высшего образования	18
Заведующий (начальник) структурными подразделениями: конструкторского, технологического, проектного, разведывательного, технического, производственного и других основных структурных подразделений, архитектурно-планировочной мастерской; заведующий отделом (начальник отдела): патентно-лицензионного, стандартизации, научно-технической информации, которые выполняют научную, научно-техническую или научно-организационную работу *	16
Заведующий отделами научно-исследовательского сектора, проблемной научно-исследовательской лаборатории	10

Должность	Разряд
образовательного учреждения высшего образования: режимно-секретным, редакционно-издательским, патентно-лицензионным, плановым, стандартизации, научно-технической информации *	

Примечание:

*Разряды руководящих работников проблемных научно-исследовательских лабораторий образовательного учреждения высшего образования распространяются на руководящих работников проблемных научно-исследовательских лабораторий, которые являются структурными подразделениями научно-исследовательских частей, научно-исследовательских институтов и научно-исследовательских секторов образовательного учреждения высшего образования.

Схема тарифных разрядов должностей научных и других работников, которые проводят научные и научно-технические разработки, научно-исследовательских частей, научно-исследовательских секторов, проблемных научно-исследовательских лабораторий образовательных учреждений высшего образования

Должность	Разряд
Главный научный сотрудник	20
Ведущий научный сотрудник	19
Старший научный сотрудник	18
Научный сотрудник	17
Младший научный сотрудник	15
Работники, проводящие научные и научно-технические разработки:	
Ведущие специалисты	14
Специалисты	
I категории	13
II категории	12
III категории	11
Стажер-исследователь	12
Техники всех специальностей:	
I категории	10
II категории	9
III категории	8

Схема тарифных разрядов должностей руководящих, научных и других работников научных учреждений

Наука

Должность	Разряд
Управленческий персонал	
Директор, генеральный директор государственного научно-исследовательского (научно-технического, проектного,	25

Должность	Разряд
проектно-конструкторского) учреждения, государственного учреждения в сфере научно-технической информации и интеллектуальной собственности	
Директор (начальник, заведующий) филиала (отделения) государственного научно-исследовательского (научно-технического, проектного, проектно-конструкторского) учреждения, директор научно-технического центра	22-23
Главный инженер научного учреждения, руководитель (директор, начальник) опытно-экспериментального, опытно-производственного, опытно-внедренческого подразделения	20
Главный инженер (конструктор, технолог, архитектор) проекта, главный инженер комплексной установки	20
Ученый секретарь	21-22
Заведующий (начальник) подразделением (отделением, отделом, лабораторией), осуществляющим научную и (или) научно-техническую деятельность, советник при дирекции	21-22
Заведующий (начальник) подразделением (лабораторией, сектором), осуществляющим научную и (или) научно-техническую деятельность, которое входит в состав другого подразделения (отделения, отдела, лаборатории) государственного научно-исследовательского (научно-технического) учреждения, научно-технического центра	19-22
Заведующий (начальник) подразделением (лабораторией, сектором, участком), осуществляющим научную и (или) научно-техническую деятельность	19-21
Ученый секретарь филиала (отделения) государственного научно-исследовательского (научно-технического) учреждения, научно-технического центра	19-21
Заведующий (начальник) подразделением (отделением, отделом, лабораторией), осуществляющим научную и (или) научно-техническую деятельность филиала (отделения) государственного научно-исследовательского (научно-технического) учреждения	18-20
Заведующий (начальник) подразделением (лабораторией, сектором), осуществляющим научную и (или) научно-техническую деятельность, которое входит в состав другого подразделения (отделения, отдела, лаборатории) филиала (отделения) государственного научно-исследовательского (научно-технического) учреждения, научно-технического центра	19-21
Руководитель (заведующий, начальник) опытно-экспериментального, опытно-производственного, опытно-внедренческого подразделения государственного научно-	17-20

Должность	Разряд
исследовательского (научно-технического) учреждения	
Заведующий (начальник) подразделением (отделом, сектором), осуществляющим научно-организационную деятельность, в том числе: патентно-лицензионной и изобретательской работы, стандартизации, метрологии (главный метролог), научно-технической информации, интеллектуальной собственности, программного обеспечения, конструкторского, технологического, проектного, планово-производственного, внедрения, научно-технических разработок и т.д.; начальник отдела (службы) охраны труда, режимно-секретного и других, приравненных к основным подразделениям; управляющий редакции, главный редактор научного журнала	16-18
Заведующий (начальник) подразделением (сектором, группой), осуществляющим научно-организационную работу	10-11
Научные работники	
Главный научный сотрудник	21-22
Главный инженер, конструктор, технолог и другие специалисты (в том числе профессионалы), осуществляющие научную, научно-техническую деятельность	16-18
Ведущий научный сотрудник	20-21
Старший научный сотрудник	19-20
Научный сотрудник	17-19
Младший научный сотрудник	15-16
Ведущий инженер, ведущий экономист, конструктор, технолог и другие специалисты, осуществляющие научную, научно-техническую деятельность	12-14
Специалисты (в том числе профессионалы), осуществляющие научную, научно-техническую деятельность	
Инженеры и другие специалисты	
1 категории	12-13
2 категории	10-12
без категории	8-10
Специалисты (в том числе профессионалы), которые осуществляют научно-организационную деятельность, а также деятельность в сфере научно-технической информации, интеллектуальной собственности	
Главный инженер и другие специалисты	15-18
Ведущий инженер и другие специалисты	12-14
Инженеры и другие специалисты	
1 категории	12-13
2 категории	10-12
без категории	8-10
Техники, лаборанты с высшим образованием	
1 категории	9-10

Должность	Разряд
2 категории	8-9
без категории	7-8
Управленческий персонал, специалисты (в том числе профессионалы), и служащие структурных подразделений (кроме подразделений, осуществляющих научную, научно-техническую и научно-организационную деятельность)	
Заведующий (начальник) отделом (службой): планово-экономического, внешнеэкономических связей, капитального строительства, материально-технического снабжения, кадров, юридического, других функциональных отделов; заведующий библиотеки; главные: экономист, юрисконсульт, библиотекарь, библиограф, редактор, главный механик (технолог, энергетик) и другие специалисты	9-18
Заведующий (начальник) библиотечным, редакционно-издательским отделом, научно-техническим архивом, опорным пунктом, начальник штаба гражданской обороны, пожарной, сторожевой охраны, начальник участка, других структурных подразделений	13-14
Заведующий (начальник) сектором (группы) в составе функциональных отделов (служб) и структурных подразделений	7-12

СТАВКИ

почасовой оплаты труда работников научных учреждений за проведение учебных занятий

Контингент	Ставки почасовой оплаты в процентах к окладу (ставке) работника I разряда			
	профессор	доктор наук	доцент или кандидат наук	лица, которые не имеют научной степени
Учащиеся школ, гимназий, лицеев, учащиеся и студенты образовательных учреждений среднего профессионального образования и другие аналогичные категории обучающихся, рабочие, работники, слушатели, которые занимают должности, требующие наличия среднего профессионального образования. Дополнительное профессиональное образование лиц, имеющих среднее профессиональное образование с	5,04	3,99	3,4	2,85

Контингент	Ставки почасовой оплаты в процентах к окладу (ставке) работника I разряда			
	профессор	доктор наук	доцент или кандидат наук	лица, которые не имеют научной степени
выдачей удостоверения о повышении квалификации и/или диплома о профессиональной переподготовке				
Студенты образовательных учреждений высшего образования	9,35	7,39	5,7	4,55
Аспиранты, слушатели, которые занимают должности, требующие уровня профессионального образования бакалавриат, специалитет, магистратура				
Дополнительное профессиональное образование лиц, имеющих высшее образование с выдачей удостоверения о повышении квалификации и/или диплома о профессиональной переподготовке	10,78	8,53	6,82	5,7

3. СХЕМА ТАРИФНЫХ РАЗЯДОВ ПО ДОЛЖНОСТЯМ РАБОТНИКОВ В СФЕРЕ КУЛЬТУРЫ

Схема тарифных разрядов должностей работников Театр

Должность	академические	другие
Генеральный директор (директор), генеральный директор (директор)-художественный руководитель	21	18
Исполнительный директор (коммерческий, финансовый)	20	17
Главный инженер	20	17
Начальники (заведующие) отделов, служб, цехов по основным видам деятельности	18	16
Главный администратор	18	16
Начальники (заведующие) других отделов, лабораторий, участков, смен, мастерских	17	14
Начальник (заведующий) бюро (сектора)	16	13

Примечание:

1. Должностные оклады руководителей театров-студий высших учебных учреждений культуры и искусств устанавливаются на уровне должностных окладов директоров коммерческих.

2. Должностные оклады директоров творческих коллективов в составе театров устанавливаются на 3 процента меньше должностных окладов соответствующих работников.

Схема тарифных разрядов должностей художественного персонала

Должность	академические	другие
Художественный руководитель	20	17
Главные: режиссер, балетмейстер, хормейстер, дирижер, художник, художник-модельер театрального костюма, художник-конструктор, художник по свету	20	17
Управляющий творческим коллективом	18	15
Руководитель литературно-драматургической части	18	15
Заведующий (руководитель) музыкальной частью, художественно-постановочной частью, труппой	18	15
Помощник художественного руководителя (главных специалистов: режиссера, дирижера, балетмейстера, хормейстера)	17	14

Примечание:

1. Должностные оклады художественных руководителей, главных: режиссеров, дирижеров, балетмейстеров, хормейстеров, художников творческих коллективов в составе театров устанавливаются на 3 процента меньше должностных окладов соответствующих работников.

2. Должностные оклады художественного персонала театров-студий высших учебных учреждений культуры и искусств устанавливаются на уровне должностных окладов аналогичных категорий работников соответствующего жанра.

Схема тарифных разрядов должностей специалистов

Должность	академические	другие
Режиссер-постановщик, балетмейстер-постановщик, художник-постановщик:		
высшей категории	18	17
I категории	17	16
Дирижер:		
высшей категории	19	16
I категории	18	15
Режиссер, балетмейстер, хормейстер, концертмейстер по классу вокала (балета):		
I категории	18	15
II категории	17	14
Художник, художник по костюму, художник-бутафор, художник-гример, художник-декоратор, художник-конструктор, художник-технолог сцены, художник-скульптор, художник-модельер, художник по свету:		
высшей категории	19	16
I категории	18	15
II категории	17	14

Должность	академические	другие
Репетитор: по вокалу, балету, технике речи:		
I категории	16	13
II категории	15	12
Помощник: режиссера, дирижера, балетмейстера, хормейстера, художника:		
I категории	16	13
II категории	15	12
Звукорежиссер:		
I категории	17	14
II категории	16	13
Звукооператор:		
I категории	16	13
II категории	15	12
Ассистент режиссера (балетмейстера, дирижера, хормейстера):		
I категории	16	13
II категории	15	12
Художник-оформитель, художник-оформитель игровых кукол	16	13
Помощник генерального директора (директора)	16	13
Суфлер	16	13

Схема тарифных разрядов должностей артистического персонала

Должность	академические	другие
Артист, артист драмы, артист (кукловод) театра кукол:		
ведущий мастер сцены	19	17
высшей категории	18	16
I категории	17	15
II категории	16	14
Артист-вокалист (солист), артист-вокалист (оперный и камерный), артист-вокалист музыкальной комедии и эстрады:		
ведущий мастер сцены	19	17
высшей категории	18	16
I категории	17	15
II категории	16	14
Артист балета, артист балета (солист):		
ведущий мастер сцены	19	17
высшей категории	18	16
I категории	17	15
II категории	16	14
Артист оркестра, артист-солист-инструменталист:		

Должность	диапазон разрядов	
	академические	другие
ведущий мастер сцены	19	17
высшей категории	18	16
I категории	17	15
II категории	16	14
Артист хора:		
высшей категории	17	15
I категории	16	14
II категории	15	13
Артист вспомогательного состава, артист мимического ансамбля	12	11

Примечание:

1. В театрах, в которых труппа состоит из трупп разных жанров, должностные оклады работникам устанавливаются в размерах, предусмотренных для артистов соответствующих жанров.
2. Должностные оклады артистического персонала театров-студий высших учебных учреждений культуры и искусств устанавливаются в размерах, предусмотренных для артистов соответствующих жанров.

Схема тарифных разрядов должностей работников Концертные учреждения

Схема тарифных разрядов должностей руководящих работников

Должность	диапазон разрядов	
	академические	другие
Генеральный директор (директор), генеральный директор-художественный руководитель	21	17
Исполнительный директор (коммерческий, финансовый)	20	16
Главный инженер	20	16
Начальники (заведующие) отделов, служб, цехов по основным видам деятельности	18	15
Главный администратор	18	15
Начальники (заведующие) других отделов, лабораторий, участков, смен, мастерских	17	14
Начальник (заведующий) бюро (сектора)	16	13

Примечание:

1. Должностные оклады директоров творческих коллективов в составе концертных учреждений устанавливаются на 3 процента меньше должностных окладов соответствующих работников.
2. Коллективы, которые не имеют своего помещения, должности главных инженеров не вводят.

Схема тарифных разрядов должностей художественного персонала

Должность	академические	другие
Художественный руководитель	20	16
Главные: режиссер, балетмейстер, хормейстер, дирижер, художник, художник-модельер театрального костюма, художник-конструктор, художник по свету	20	16
Руководитель литературно-драматургической части	18	14
Заведующий (руководитель) музыкальной частью, художественно-постановочной частью, труппой	18	14
Помощник художественного руководителя (главных специалистов: режиссера, дирижера, балетмейстера, хормейстера)	17	13

Примечание:

Должностные оклады художественных руководителей, главных: режиссеров, дирижеров, балетмейстеров, хормейстеров, художников творческих коллективов в составе концертных учреждений устанавливаются на 3 процента меньше должностных окладов соответствующих работников.

Схема тарифных разрядов должностей специалистов

Должность	академические	другие
Режиссер-постановщик, балетмейстер-постановщик, художник-постановщик:		
высшей категории	19	15
I категории	18	14
Дирижер:		
высшей категории	18	14
I категории	17	13
Режиссер (режиссер театрализованных мероприятий и праздников), балетмейстер, хормейстер:		
I категории	18	14
II категории	17	13
Художник, художник по костюму, художник-бутафор, художник-гример, художник-декоратор, художник-конструктор, художник-технолог сцены, художник-скульптор, художник-модельер, художник по свету:		
высшей категории	19	15
I категории	18	14
II категории	17	13
Репетитор: по вокалу, балету, технике речи		
I категории	16	12
II категории	15	11
Помощник: режиссера, дирижера, балетмейстера, хормейстера, художника		

Должность	академические	другие
И категории	16	13
II категории	15	12
Звукорежиссер:		
И категории	17	14
II категории	16	13
Звукооператор:		
И категории	16	13
II категории	15	12
Художник-оформитель	16	13
Ассистент режиссера (балетмейстера, дирижера, хормейстера):		
И категории	16	12
II категории	15	11

Схема тарифных разрядов должностей артистического персонала

Должность	академические	другие
Артист, артист – вокалист (солист), артист-вокалист (оперный и камерный):		
ведущий мастер сцены	19	16
высшей категории	18	15
И категории	17	14
II категории	16	13
Артист балета, артист балета (солист):		
ведущий мастер сцены	19	16
высшей категории	18	15
И категории	17	14
II категории	16	13
Артист оркестра, артист-солист-инструменталист:		
ведущий мастер сцены	19	16
высшей категории	18	15
И категории	17	14
II категории	16	13
Артист симфонического (камерного) оркестра, артист хора, артист камерно-инструментального и вокального ансамбля:		
высшей категории	18	15
И категории	17	14
II категории	16	13
Артист ансамбля песни и танца, артист вокально-инструментального ансамбля, артист оркестра духового, народных инструментов, эстрадно-симфонического, артист эстрадного оркестра и ансамбля, артист эстрадно-инструментального ансамбля, артист		

Должность	академические	другие
танцевального и хорового коллектива:		
высшей категории	17	14
I категории	16	13
II категории	15	12
Артист эстрадно-спортивного, иллюзионного и других оригинальных эстрадных жанров:		
высшей категории	17	14
I категории	16	13
II категории	15	12
Аккомпаниатор, аккомпаниатор-концертмейстер:		
ведущий мастер сцены	18	15
высшей категории	17	14
I категории	16	13
II категории	15	12
Лектор (музыковед, искусствовед), артист разговорного жанра, артист, ведущий концерт, артист-конферансье:		
ведущий мастер сцены	18	15
высшей категории	17	14
I категории	16	13
II категории	15	12
Артист вспомогательного состава	13	11

Примечание:

Должностные оклады артистов оркестров и ансамблей культурно-просветительных учреждений, объединений музыкальных ансамблей, кинотеатров, ресторанов и бюро бытовых услуг устанавливаются в размерах, предусмотренных для артистов эстрадных оркестров ансамблей, имеющих соответствующую квалификационную категорию.

Схема тарифных разрядов должностей работников

Цирк

Схема тарифных разрядов должностей руководящих работников

Должность	Разряд	
	цирки от 8 до 9 месяцев работы цирковых программ на год	цирки от 5 до 7 месяцев работы цирковых программ на год
Генеральный директор (директор), генеральный директор (директор)-художественный руководитель	18	17
Исполнительный директор	17	16

Должность	Разряд	
	цирки от 8 до 9 месяцев работы цирковых программ на год	цирки от 5 до 7 месяцев работы цирковых программ на год
(коммерческий, финансовый)		
Директор творческого коллектива, программы циркового конвейера	16	15
Главный инженер	17	16
Главный администратор	16	15
Начальники (заведующие) отделов, служб, цехов по основным видам деятельности	16	15
Начальники (заведующие) других отделов, лабораторий, участков, смен, мастерских	14	13
Начальник (заведующий) бюро (сектора)	13	12

Примечание:

Должностные оклады директоров творческих коллективов в составе цирковых учреждений устанавливаются на 3 процента меньше от должностных окладов соответствующих работников.

Схема тарифных разрядов должностей художественного персонала

Должность	цирки от 8 до 9 месяцев работы цирковых программ на год	цирки от 5 до 7 месяцев работы цирковых программ на год
Художественный руководитель	17	-
Главные: режиссер, дирижер, балетмейстер, художник (для постановочных цирков и цирковых учреждений)	16	15
Заведующий художественно-постановочной частью (программы, аттракциона, коллектива цирка):	14	13
высшей категории	14	13
1 категории	13	12
Управляющий творческим коллективом	15	14
Инспектор манежа (ведущий представление):		

Должность	цирки от 8 до 9 месяцев работы цирковых программ на год	цирки от 5 до 7 месяцев работы цирковых программ на год
высшей категории	14	14
1 категории	13	13
2 категории	12	12
Помощники художественного руководителя (главных специалистов: режиссера, дирижера, балетмейстера, художественного руководителя)	13	-

Должностные оклады директоров, художественных руководителей, главных: режиссеров, дирижеров, балетмейстеров, хормейстеров, художников творческих коллективов в составе цирковых учреждений устанавливаются на 3 процента меньше от должностных окладов соответствующих работников.

Схема тарифных разрядов должностей специалистов

Должность	цирки от 8 до 9 месяцев работы цирковых программ на год	цирки от 5 до 7 месяцев работы цирковых программ на год
Режиссер-постановщик, балетмейстер-постановщик, художник-постановщик:		
высшей категории	16	15
I категории	15	14
Дирижер:		
высшей категории	16	15
I категории	15	14
Репетитор цирковых номеров	13	12
Звукорежиссер:		
I категории	14	14
II категории	13	13
Звукооператор:		
I категории	13	13
II категории	12	12

Схема тарифных разрядов должностей артистического персонала

Должность	цирки от 8 до 9 месяцев работы цирковых программ на год	цирки от 5 до 7 месяцев работы цирковых программ на год
Артист цирка, артист-воздушный гимнаст, артист спортивно-акробатического жанра, артист жанра циркового искусства (дрессуры животных, жонглирования, («Иллюзион», «Эквилибр» и др.):		
мастер циркового искусства	17	17
высшей категории	16	16
1 категории	15	15
2 категории	14	14
Артист - музыкальный эксцентрик, артист - акробат-эксцентрик, артист - клоун (коверный), артист - буффонадный клоун, артист – сатирик:		
мастер циркового искусства	17	17
высшей категории	16	16
1 категории	15	15
2 категории	14	14
Артисты - дрессировщики хищных животных, укротители диких зверей всех видов:		
мастер циркового искусства	19	19
высшей категории	18	18
1 категории	17	17
2 категории	16	16
Артист эстрадно-спортивного, иллюзионного и других оригинальных эстрадных жанров, артист-конферансье:		
высшей категории	16	16
1 категории	15	15
2 категории	14	14
Артист балета (цирка):		
высшей категории	15	15
1 категории	14	14
2 категории	13	13
Артист оркестра (цирка):		
высшей категории	15	15

1 категории	14	14
2 категории	13	13
Ассистент артиста цирка, циркового номера, коллектива (ассистент в номерах с хищными животными)	12	12
Ассистент артиста цирка, циркового номера, коллектива (ассистент в других номерах)	11	11
Шапитмейстер	12	12

**Схема тарифных разрядов должностей работников
Музеи**

Должность	Разряды по группам оплаты труда				
	Вне группы	I	II	III	IV
Генеральный директор, директор (заведующий)	18	16	15	14	13
Заведующий филиалом музея	17	15	14	13	-
Главные: инженер, хранитель фондов, художник, архитектор, конструктор	17	15	14	13	12
Ученый секретарь	17	15	14	13	12
Заведующие отделом по основному виду деятельности	16	14	13	12	11
Заведующие отделом реставрации, реставрационной мастерской	16	14	13	12	11
Заведующие других отделов	15	13	12	11	10
Заведующий выставкой (передвижной)	14	13	12	11	10
Заведующий лабораторией	15	13	12	11	10
Заведующий сектором	15	12	11	10	9

Примечание:

1. Группа по оплате труда определяется в соответствии с выполнением требуемых показателей:

Группы по оплате труда	Количество посетителей в год (тыс. чел.)	Количество экспонатов основного фонда (тыс. ед.)
Исторические и краеведческие музеи		
I	свыше 150	свыше 100
II	от 50 до 150	от 50 до 100
III	от 20 до 50	от 20 до 50
IV	от 10 до 20	от 10 до 20
Художественные, изобразительные и другие виды искусств		
I	свыше 100	свыше 15
II	от 50 до 100	от 5 до 15
III	от 20 до 50	от 2 до 5

Группы по оплате труда	Количество посетителей в год (тыс. чел.)	Количество экспонатов основного фонда (тыс. ед.)
IV	от 10 до 20	от 1 до 2
Литературные, музеи других профилей и другие учреждения музейного типа		
I	свыше 50	свыше 15
II	от 25 до 50	от 10 до 15
III	от 10 до 25	от 5 до 10
IV	от 5 до 10	от 1 до 5

2. К категории «вне группы» по оплате труда относятся государственные музеи, выполняющие особые функции, являющиеся научно-исследовательскими, научно-методическими, культурно-просветительскими центрами Донецкой Народной Республики и которые размещаются в объектах культурного наследия либо имеют в своем составе объекты культурного наследия.

3. Оплата труда руководящих работников панорам и выставок производится по группам оплаты труда в зависимости от количества посетителей:

Группы по оплате труда	Количество посетителей в год (тыс. чел.)
II	свыше 300
III	от 150 до 300
IV	от 50 до 150

4. Отнесение музеев и других учреждений музейного типа к группам по оплате труда руководящих работников, а также подтверждение, повышение или понижение группы проводится органом исполнительной власти, реализующим государственную политику в сфере культуры.

5. Должностные оклады руководителей учреждений с объемом работ ниже показателей IV группы устанавливаются на 10 процентов ниже соответствующей категории работников этих учреждений, которые относятся к IV группе по оплате труда.

6. Должностные оклады руководителей музеев, которым присвоен статус «народных», устанавливаются на 10 процентов ниже руководителя музейного учреждения, который принадлежит к IV группе по оплате труда.

7. Должностные оклады заведующих музеями на правах отделов устанавливаются на 5 процентов выше от должностных окладов заведующих отделами по основному виду деятельности соответствующей категории.

8. Должностные оклады директоров государственных заповедников устанавливаются на 10 процентов выше от должностных окладов, предусмотренных для руководителей соответствующих учреждений, которые принадлежат к I группе по оплате труда.

9. Должностные оклады других работников заповедников устанавливаются на уровне должностных окладов аналогичных работников учреждений, которые принадлежат к I группе по оплате труда.

10. Вновь созданные музеи (и другие учреждения музейного типа) относятся к группам по оплате труда руководящих работников в зависимости от показателей, определяемых плановыми показателями в расчете на год.

11. При отнесении музея, имеющего филиалы, к группам при оплате труда учитывается общее количество посетителей и количество экспонатов в целом, включая показатели

филиалов.

12. Музеи, которые выполняют показатели ниже предусмотренных для соответствующих музеев IV группы, относятся к IV группе по оплате труда руководящих работников.

13. В случае, если один из установленных показателей отнесения к группам по оплате труда не достигает указанного норматива, решение об отнесении к группе по оплате труда принимается органом исполнительной власти, реализующим государственную политику в сфере культуры, с учетом достижений высоких показателей по всем направлениям работы и осуществлении методического руководства.

**Схема тарифных разрядов работников
библиотеки, централизованных библиотечных систем**

Должность	Разряды по группам оплаты труда				
	Вне группы	I	II	III	IV
Генеральный директор (директор) библиотеки, директор централизованной библиотечной системы	18	16	15	14	13
Заведующий библиотекой	17	15	14	13	12
Заведующий филиалом библиотеки, централизованной библиотечной системы	17	15	14	13	12
Ученый секретарь библиотеки, централизованной библиотечной системы	17	15	14	-	-
Заведующий отделом библиотеки, централизованной библиотечной системы по основным видам деятельности (включая отделы, связанные с автоматизированными библиотечными системами (АБС))	16	14	13	12	11
Заведующий другими отделами	15	13	12	11	10
Заведующий сектором (центром, службой) библиотеки, централизованной библиотечной системы по основным видам деятельности (включая секторы (центры, службы), связанные с автоматизированными библиотечными системами (АБС))	14	13	12	11	10
Заведующий другими секторами (центрами, службами)	13	12	11	10	9

Должность	Разряды по группам оплаты труда				
	Вне группы	I	II	III	IV
Главные: библиотекарь, библиограф, методист, инженер (автоматизированная библиотечная система (АБС))	14	13	12	11	-
Главный специалист других видов деятельности	13	12	11	10	-
Библиотекарь, библиограф, методист, художник, художник-оформитель, редактор, инженер (автоматизированная библиотечная система (АБС):					
- ведущие	14	13	12	11	10
- I категории	13	12	11	10	9
- II категории	12	11	10	9	8
Библиотекарь, библиограф, методист, художник, художник-оформитель, редактор, инженер (автоматизированная библиотечная система (АБС))	11	10	9	8	7
Главный инженер	16	15	14	13	-

Примечание:

1. К категории «вне группы» по оплате труда относится государственная библиотека, выполняющая функции главной библиотеки, а также методического центра по обеспечению работы всей сети библиотечных учреждений Донецкой Народной Республики.

2. К первой группе по оплате труда руководящих работников независимо от показателей относятся:

2.1. Государственное бюджетное учреждение «Донецкая республиканская библиотека для молодежи»;

2.2. Государственное бюджетное учреждение «Донецкая республиканская библиотека для детей имени С.М. Кирова»;

2.3. Республиканская научная медицинская библиотека.

3. Другие библиотеки независимо от ведомственной подчиненности относятся к группам по оплате труда руководящих работников в зависимости от следующих показателей:

а) Централизованные библиотечные системы:

Группа по оплате труда	Среднегодовое количество пользователей (тыс. чел.)	Среднегодовое количество книговыдач (тыс. экз.)
I	более 30	более 600
II	от 20 до 30	от 400 до 600
III	от 10 до 20	от 200 до 400
IV	от 5 до 10	от 100 до 200

б) общедоступные (публичные), не входящие в централизованные библиотечные системы, специализированные (в т.ч. для детей, юношества, молодежи), специальные библиотеки:

Группа по оплате труда	Среднегодовое количество пользователей (тыс. чел.)	Среднегодовое количество книговыдач (тыс. экз.)
I	более 10	более 200
II	от 7 до 10	от 140 до 200
III	от 5 до 7	от 100 до 140
IV	от 3 до 5	от 60 до 100

в) научные библиотеки:

Группа по оплате труда	Среднегодовое количество пользователей (тыс. чел.)	Среднегодовое количество книговыдач (тыс. экз.)
I	более 20	более 400
II	от 8 до 20	от 160 до 400
III	от 3 до 8	от 60 до 160

г) специальные отраслевые библиотеки: технические, сельскохозяйственные, медицинские и пр. (кроме библиотек высших учебных учреждений), библиотеки межотраслевых центров научно-технической информации, специальные библиотеки предприятий, проектных и конструкторских учреждений):

Группа по оплате труда	Среднегодовое количество пользователей (тыс. чел.)	Среднегодовое количество книговыдач (тыс. экз.)
I	более 10	более 200
II	от 7 до 10	от 100 до 200
III	от 5 до 7	от 70 до 100

4. Отнесение библиотек к группам по оплате труда руководящих работников, а также подтверждение, повышение или понижение группы проводится в соответствии с нормативно-правовым актом органа исполнительной власти, реализующего государственную политику в сфере культуры.

5. Должностные оклады руководителей учреждений с объемом работ ниже показателей IV группы устанавливаются на 10 % ниже должностных окладов, предусмотренных для аналогичных работников IV группы.

Схема тарифных разрядов должностей работников

Культурно-досуговые учреждения (дома (центры) народного творчества, другие аналогичные учреждения)

Должность	Разряды по группам оплаты труда				
	Вне группы	I	II	III	IV
Директор (заведующий) учреждения	18	16	15	14	13
Главные: режиссер, балетмейстер, художник, хормейстер, дирижер, инженер, администратор	17	15	14	13	12
Художественный руководитель	17	12	11	10	9
Заведующий филиалом	17	15	14	13	12
Заведующий отделом по основным видам	16	14	13	12	11

Должность	Разряды по группам оплаты труда				
	Вне группы	I	II	III	IV
деятельности					
Заведующий сектором по основным видам деятельности	15	13	12	11	10
Заведующий отделом по другим видам деятельности (мастерские художественно-оформительские, производственные; лаборатории и др.)	15	13	12	11	10
Заведующий сектором по другим видам деятельности	15	12	11	10	9
Специалисты по основным видам деятельности	14	12	11	10	9
Специалисты по другим видам деятельности	13	11	10	9	-

Примечание:

1. К категории «вне группы» по оплате труда относится государственное учреждение, выполняющее функции методического, информационного и организационного сопровождения деятельности культурно-досуговой сферы Донецкой Народной Республики, обеспечивающее проведение мероприятий по сохранению и развитию традиционной народной культуры, развитию самодетельного творчества.

2. К I группе оплаты труда, независимо от показателей, относится КОММУНАЛЬНОЕ УЧРЕЖДЕНИЕ ДОМ РАБОТНИКОВ КУЛЬТУРЫ Г. ДОНЕЦКА.

3. Группа по оплате труда определяется в соответствии с выполнением требуемых показателей:

а) для многопрофильных культурно-досуговых учреждений, расположенных в городах:

Показатели	Разряды по группам оплаты труда			
	I	II	III	IV
Количество постоянно действующих в течение года клубных формирований	16-20	12-15	8-11	3-7
Количество объектов досуга	15-20	9-14	5-8	3-4

б) для районных Домов культуры (центров культуры), многофункциональных культурно-досуговых учреждений, расположенных в сельской местности, монофункциональных культурно-досуговых учреждений (Дом досуга, клуб-библиотека, клуб-музей и другие):

Показатели	Разряды по группам оплаты труда			
	I	II	III	IV
Количество постоянно действующих в течение года клубных формирований	12 -15	8-11	4-7	2-3
Количество объектов досуга	11-15	7-10	4-6	1-3

в) для парков культуры и отдыха:

Показатели	Разряды по группам оплаты труда			
	I	II	III	IV
Количество объектов досуга	11-14	9-10	6-8	3-5

4. Отнесение культурно-досуговых учреждений, парков культуры и отдыха к группам по оплате труда административно-творческих работников (подтверждение, повышение или понижение группы) проводится ежегодно по результатам работы в соответствии со статистической отчетностью:

городскими и районными управлениями и отделами культуры – культурно-досуговых учреждений, которые находятся в их подчинении;

другими органами исполнительной власти – предприятий, учреждений, учреждений, в подчинении или на балансе которых они находятся.

5. Аналогичный порядок отнесения указанных культурно-досуговых учреждений к соответствующей группе по оплате труда работников может быть применен творческими союзами и другими общественными организациями.

6. Должностные оклады руководителей стационарных клубных учреждений с объемом работы ниже показателей IV группы, а также передвижных (автоклубов, автобусов, агитпоездов и др.) устанавливаются на 10 процентов ниже должностных окладов, предусмотренных для аналогичных работников учреждений IV группы.

7. Руководителям научно-методических, организационно-методических центров народного творчества и культурно-образовательной работы при администрациях городов и районов Донецкой Народной Республики устанавливается 13-й разряд.

8. Разряды заведующих аттракционами устанавливаются с учетом групп технической сложности аттракционов:

I группа – 13

II группа – 12

III группа – 11

9. Группы технической сложности аттракционов устанавливаются в соответствии с действующим законодательством Донецкой Народной Республики.

10. Вновь созданные учреждения принадлежат к соответствующей группе по оплате труда в зависимости от объемов работы, определенной по плановым показателям из расчета на год.

11. При наличии в культурно-досуговых учреждениях коллективов, которые имеют звание «Народный» или «Образцовый», группа по оплате труда увеличивается на одну.

Схема тарифных разрядов должностей специалистов, служащих и отдельных профессий работников культуры и искусства

Должность	Разряд
Художники-реставраторы:	
I категории	12
II категории	11
III категории	10
без категории	9
Реставраторы всех специальностей	8

Должность	Разряд
Звукорежиссер	12
Главный научный сотрудник музея (библиотеки)	13
Старший научный сотрудник музея (библиотеки)	12
Научный сотрудник музея (библиотеки)	11
Младший научный сотрудник музея (библиотеки)	10
Звукооператор	10
Лекторы (экскурсоводы), хранитель музейных предметов (фондов):	
I категории	12
II категории	11
без категории	10
Библиотекари, библиографы, методисты, редакторы, художники, художники-оформители, художники по свету:	
ведущие	12
1 категории	11
2 категории	10
без категории	9
Инструктор	9
Заведующий частью (музыкальной, постановочной, учебной, художественной и др.)	10
Дирижер, хормейстер, балетмейстер, режиссер, художник-постановщик, артист (в культурно-образовательных и культурно-досуговых учреждениях)	11
Аккомпаниаторы, концертмейстеры:	
I категории	11
II категории	10
без категории	9
Хормейстер любительского вокального или хорового коллектива (студии), балетмейстер хореографического коллектива (студии), ансамбля песни и танца, режиссер любительского театра (студии), художник-постановщик	
высшей категории	12
1 категории	11
2 категории	10
без категории	9
Руководители коллективов (театрального, хореографического, вокального и др.), кружков, самодеятельного объединения прикладного и декоративного творчества, студий по видам искусств и художественного творчества, любительских объединений, клубов по интересам, танцевальных коллективов, музыкальной части дискотеки, хоров (фольклорных ансамблей), оркестров (ансамблей) духовых инструментов, оркестры (ансамбли, фольклорные ансамбли) народных инструментов	10

Должность	Разряд
Культурорганизаторы, распорядители танцевальных вечеров, ведущие дискотек:	
I категории	11
II категории	10
Без категории	8
Организатор экскурсий:	
I категории	11
II категории	10
Организатор экскурсий	9
Ассистенты: режиссера, хормейстера, дирижера, балетмейстера	9
Старший администратор	6
Администратор	5
Музейный смотритель	4
Осветитель (который ведет разработку схем освещения)	5
Униформист	5
Ведущий ветеринарный врач	12
ветеринарный врач I категории	11
ветеринарный врач II категории	10
ветеринарный врач	9
Медицинская сестра:	
I квалификационной категории	9
II квалификационной категории	8
без категории	7
Фельдшер (техник) ветеринарной медицины	7
Фельдшер (техник) ветеринарной медицины II категории	8
Фельдшер (техник) ветеринарной медицины I категории	9

4. СХЕМА ТАРИФНЫХ РАЗРЯДОВ ПО ДОЛЖНОСТЯМ РАБОТНИКОВ СИСТЕМЫ СОЦИАЛЬНОГО ОБСЛУЖИВАНИЯ НАСЕЛЕНИЯ

Показатели отнесения учреждений к группе по оплате труда руководящих работников

Таблица 1

Тип учреждения социального обслуживания	Показатель	Значение показателя для отнесения к группе по оплате труда				
		I	II	III	IV	V
1. Стационарные учреждения социального обслуживания: Психоневрологические интернаты, гериатрические пансионаты, дома-интернаты для граждан пожилого возраста и инвалидов (в т.ч. с гериатрическими отделениями),	Количество плановых коек (ед.) Численность обслуживаемых лиц (чел.)	свыше 1000	501-1000	301-500*	151-300	до 150

Тип учреждения социального обслуживания	Показатель	Значение показателя для отнесения к группе по оплате труда				
		I	II	III	IV	V
детские дома-интернаты для инвалидов с недостатками умственного развития, специальные дома-интернаты для граждан пожилого возраста и инвалидов, (в т.ч. с гериатрическими отделениями) (для лиц, направленных из приемников-распределителей, мест лишения свободы и др.); реабилитационные центры смешанного типа для инвалидов и детей-инвалидов (реабилитационные центры, в том числе для детей и подростков с ограниченными возможностями), приюты для временного проживания и реабилитации бездомных лиц (учреждения социального обслуживания лиц без определенного места жительства и занятий, в том числе центры реабилитации (адаптации) для лиц без определенного места жительства)						
2. Территориальные центры социального обслуживания (предоставления социальных услуг) – (центры (комплексные центры) социального обслуживания населения),	Численность обслуживаемых лиц (чел.)	Свыше 640	481-640	321-480	161-320	До 160
3. Республиканские учреждения, имеющие в своей структуре филиалы	Не установлен	**	-	-	-	-
4. Другие учреждения социального обслуживания населения, не указанные в пунктах 1-3	Не установлен	-	-	-	-	**

Примечание: *Реабилитационные центры смешанного типа для инвалидов и детей-инвалидов (реабилитационные центры, в том числе для детей и подростков с ограниченными возможностями);

**Независимо от показателей.

Для учреждений, приведенных в пункте 1 таблицы 1, которые предусмотрены для постоянного и/или временного проживания лиц преклонного (пожилого) возраста и инвалидов, инвалидов психоневрологических интернатов, детских домов-интернатов для инвалидов с недостатками умственного развития, при определении показателя «количество коек» учитывается плановая мощность коек.

Для других учреждений, приведенных в пункте 1 таблицы 1, при определении показателя группы по оплате труда учитывается количество нетрудоспособных граждан, граждан пожилого возраста, инвалидов, лиц, находящихся в трудной жизненной ситуации, прочих лиц, состоящих на обслуживании в социальных

учреждениях.

Руководителям психоневрологических интернатов, гериатрических пансионатов, домов-интернатов для граждан пожилого возраста и инвалидов (в т.ч. с гериатрическими отделениями), специальных домов-интернатов для граждан пожилого возраста и инвалидов (в т.ч. с гериатрическими отделениями) для лиц, направленных из приемников-распределителей, мест лишения свободы и др.), детских домов-интернатов для инвалидов с недостатками умственного развития, территориальных центров социального обслуживания (предоставления социальных услуг) – (центров (комплексных центров) социального обслуживания населения), реабилитационных центров смешанного типа для инвалидов и детей-инвалидов (реабилитационных центров, в том числе для детей и подростков с ограниченными возможностями), приютов для временного проживания и реабилитации бездомных лиц (учреждений социального обслуживания лиц без определенного места жительства и занятий, в том числе центров реабилитации (адаптации) для лиц без определенного места жительства и занятий, центров реинтеграции бездомных граждан), детских социальных центров (социально-реабилитационных центров для несовершеннолетних детей) группа по оплате труда повышается:

а) на один порядок:

при наличии в учреждении лечебно-производственных мастерских, учебно-производственных мастерских или подсобного сельского хозяйства и других производственных подразделений с объемом производства продукции не менее 36 тыс. руб. в год;

при наличии в учреждении лечебно-производственных мастерских, учебно-производственных мастерских, подсобного сельского хозяйства и других производственных подразделений с общим объемом производства продукции не менее 140 тыс. руб. в год;

б) на два порядка:

при наличии в учреждении лечебно-производственных мастерских с объемом производства продукции не менее 60 тыс. руб. в год;

при наличии в учреждении подсобного сельского хозяйства с объемом производства продукции не менее 104 тыс. руб. в год;

при наличии в учреждении лечебно-производственных мастерских, подсобного сельского хозяйства, других производственных подразделений с общим объемом производства продукции не менее 200 тыс. руб. в год.

Схема тарифных разрядов должностей руководящих работников, которые устанавливаются по группам оплаты труда

Должность	Разряды по группам оплаты труда				
	I	II	III	IV	V
1. Руководитель (директор, заведующий, начальник) учреждения социального обслуживания	18	17	16	15	14
2. Руководитель (директор, заведующий, начальник) учреждения социального обслуживания, указанного в п. 1 таблицы 1, имеющего в структуре лечебно-производственные мастерские, учебно-производственные мастерские или другие производственные подразделения с объемом	18	17	16	15	

производства продукции не менее 36 тыс. руб. в год				
3. Руководитель (директор, заведующий, начальник) учреждения социального обслуживания, указанного в п. 1 таблицы 1, имеющего в структуре подсобное хозяйство с общим объемом производства продукции не менее 140 тыс. руб. в год	18	17	16	15
4. Руководитель (директор, заведующий, начальник) учреждения социального обслуживания, указанного в п. 1 таблицы 1, имеющего в структуре лечебно-производственные мастерские с объемом производства продукции не менее 60 тыс. руб. в год	18		17	16
5. Руководитель (директор, заведующий, начальник) учреждения социального обслуживания, указанного в п. 1 таблицы 1, имеющего в структуре подсобное сельское хозяйство с объемом производства продукции не менее 104 тыс. руб. в год	18		17	16
6. Руководитель (директор, заведующий, начальник) учреждения социального обслуживания, указанного в п. 1 таблицы 1, имеющего в структуре лечебно-производственные мастерские, подсобное сельское хозяйство, другие производственные подразделения с общим объемом производства продукции не менее 200 тыс. руб. в год.	18		17	16

Схема тарифных разрядов должностей руководителей структурных подразделений учреждений социального обслуживания населения в зависимости от отнесения учреждения к определенной группе по оплате труда руководителей

Должность	Разряды по группам оплаты труда				
	I	II	III	IV	V
Руководители структурных подразделений по основной деятельности учреждений социального обслуживания	12	12	11	11	11
Руководители структурных подразделений, не относящихся к основной деятельности учреждения социального обслуживания при наличии в структуре учебно-производственных, лечебно-производственных	11	11	10	10	10

мастерских, подсобного сельского хозяйства и других производственных подразделений					
--	--	--	--	--	--

Схема тарифных разрядов должностей работников учреждений системы социального обслуживания населения.

Должность	Разряд
Специалист по социальной работе:	
- первой квалификационной категории	10
- второй квалификационной категории	9
- без категории	8
Социальный работник	6
Инструктор по физической культуре, инструктор по адаптивной физической культуре, тренер-преподаватель по адаптивной физической культуре	8
Старший инструктор по трудотерапии	8
Инструктор по трудотерапии	7

5. СХЕМА ТАРИФНЫХ РАЗЯДОВ ПО ДОЛЖНОСТЯМ РАБОТНИКОВ СФЕРЫ ФИЗИЧЕСКОЙ КУЛЬТУРЫ И СПОРТА

Схема тарифных разрядов должностей руководителей, специалистов и других служащих спортивных сборных команд Донецкой Народной Республики по видам спорта

Должность	Разряд		
	Олимпийские виды спорта	Адаптивные виды спорта	Неолимпийские виды спорта
Главный тренер спортивной сборной Донецкой Народной Республики по виду спорта	19	18	18
Старший тренер спортивной сборной команды Донецкой Народной Республики по виду спорта	18	18	17
Начальник спортивной сборной команды Донецкой Народной Республики по виду спорта	18	18	17
Тренер спортивной сборной команды Донецкой Народной Республики по виду спорта	17	17	16
Менеджер по антидопинговому обеспечению	16	16	14
Механик спортивной сборной	15	15	14

Должность	Разряд		
	Олимпийские виды спорта	Адаптивные виды спорта	Неолимпийские виды спорта
команды			
Старший инструктор-методист спортивной сборной команды Донецкой Народной Республики по виду адаптивного спорта		14	
Инструктор-методист спортивной сборной команды Донецкой Народной Республики по виду адаптивного спорта		13	
Медицинская сестра по массажу спортивной сборной команды	12	12	12
Оператор видеозаписи спортивной сборной команды	12	12	12
Специалист спортивной сборной команды	12	12	12
Специалист по антидопинговой деятельности	11	11	11
Сопровождающий спортсмена-инвалида I группы инвалидности		10	
Спортсмен-ведущий		10	

Схема тарифных разрядов должностей руководителей, специалистов, тренерского состава и других служащих ЦСП, ЦОП, УОР, ШВСМ

Должность	Разряд
Директор: при наличии физкультурно-спортивных сооружений	22
при отсутствии физкультурно-спортивных сооружений	21
Директор филиала: при наличии физкультурно-спортивных сооружений	20
при отсутствии физкультурно-спортивных сооружений	19
Начальник (заведующий) структурного подразделения, отдела, лагеря	15
Тренер по виду спорта, тренер-преподаватель высшей квалификационной категории	17
Тренер по виду спорта, тренер-преподаватель I квалификационной категории	16
Тренер по виду спорта, тренер-преподаватель II квалификационной категории	15
Тренер по виду спорта, тренер-преподаватель (с высшим образованием)	14
Тренер по виду спорта, тренер-преподаватель (со средним образованием)	13

Должность	Разряд
профессиональным образованием)	
Тренер-преподаватель по хореографии (акробатике) (с высшим образованием)	11
Тренер-преподаватель по хореографии (акробатике) (со средним профессиональным образованием)	10
Помощник тренера	11
Начальник мастерской по ремонту спортивной техники и снаряжения	14
Начальник (заведующий) структурного подразделения (в составе другого структурного подразделения)	14
Старший инструктор-методист (с высшим образованием)	14
Инструктор-методист (с высшим образованием)	13
Старший инструктор-методист (со средним профессиональным образованием)	13
Инструктор-методист (со средним профессиональным образованием)	12
Механик по техническим видам спорта, техник по эксплуатации и ремонту спортивной техники, специалист по подготовке спортивного инвентаря, специалист спортивной команды	10
Сопровождающий спортсмена-инвалида I группы инвалидности	9
Спортсмен-ведущий	9

Схема тарифных разрядов должностей руководителей, специалистов, тренерского состава и других служащих СШОР, СДЮШОР, ДЮСШ высшей категории

Должность	Разряд
Директор: при наличии физкультурно-спортивных сооружений	20
при отсутствии физкультурно-спортивных сооружений	19
Директор филиала: при наличии физкультурно-спортивных сооружений	18
при отсутствии физкультурно-спортивных сооружений	17
Начальник (заведующий) структурного подразделения, отдела	14
Тренер по виду спорта, тренер-преподаватель высшей квалификационной категории	16
Тренер по виду спорта, тренер-преподаватель I квалификационной категории	15
Тренер по виду спорта, тренер-преподаватель II квалификационной категории	14
Тренер по виду спорта, тренер-преподаватель (с высшим образованием)	13
Тренер по виду спорта, тренер-преподаватель (со средним профессиональным образованием)	12
Тренер-преподаватель по хореографии (акробатике), тренер-наездник лошадей (с высшим образованием)	11

Должность	Разряд
Тренер-преподаватель по хореографии (акробатике), тренер-наездник лошадей (со средним профессиональным образованием)	10
Помощник тренера	10
Старший инструктор-методист (с высшим образованием)	14
Инструктор-методист (с высшим образованием)	13
Старший инструктор-методист (со средним профессиональным образованием)	13
Инструктор-методист (со средним профессиональным образованием)	12
Механик по техническим видам спорта; техник по эксплуатации и ремонту спортивной техники, специалист по подготовке спортивного инвентаря, специалист спортивной команды	9

Схема тарифных разрядов должностей руководителей, специалистов, тренерского состава и других служащих СШ, ДЮСШ, в том числе комплексных и по адаптивным видам спорта

Должность	Разряды по группам оплаты труда		
	I	II	III
Директор: при наличии физкультурно-спортивных сооружений	18	17	16
при отсутствии физкультурно-спортивных сооружений	17	16	15
Директор филиала: при наличии физкультурно-спортивных сооружений	17	16	15
при отсутствии физкультурно-спортивных сооружений	16	15	14
Начальник (заведующий) структурного подразделения, отдела	14	13	
Тренер по виду спорта, тренер-преподаватель высшей квалификационной категории	15	14	13
Тренер по виду спорта, тренер-преподаватель I квалификационной категории	14	13	12
Тренер по виду спорта, тренер-преподаватель II квалификационной категории	13	12	11
Тренер по виду спорта, тренер-преподаватель (с высшим образованием)	12	11	10
Тренер по виду спорта, тренер-преподаватель (со средним профессиональным образованием)	11	10	9

Должность	Разряды по группам оплаты труда		
	I	II	III
Тренер-преподаватель по хореографии (акробатике), тренер-наездник лошадей (с высшим образованием)	11	10	10
Тренер-преподаватель по хореографии (акробатике), тренер-наездник лошадей (со средним профессиональным образованием)	10	9	9
Помощник тренера	9		
Старший инструктор-методист (с высшим образованием)	14	13	13
Инструктор-методист (с высшим образованием)	12	12	12
Старший инструктор-методист (со средним профессиональным образованием)	13	12	12
Инструктор-методист (со средним профессиональным образованием)	11	11	11
Механик по техническим видам спорта; техник по эксплуатации и ремонту спортивной техники, специалист по подготовке спортивного инвентаря, специалист спортивной команды	8	7	7
Спортсмен-ведущий	8	8	8
Сопровождающий спортсмена-инвалида I группы	8	8	8

1. Отнесение к группам по оплате труда руководителей и специалистов спортивных школ, в том числе спортивных школ по адаптивным и спортивно-техническим видам спорта осуществляется на основании документов о присвоении категорий спортивным школам, в том числе спортивным школам по адаптивным и спортивно-техническим видам спорта, выданных в соответствии с требованиями законодательства Российской Федерации, Донецкой Народной Республики.

2. Вновь созданные спортивные школы, в том числе по адаптивным и спортивно-техническим видам спорта, относятся к III группе по оплате труда.

Схема тарифных разрядов должностей руководителей, специалистов, тренерского состава и других служащих центров физического здоровья населения, физкультурно-оздоровительных и спортивных центров

Должность	Разряд и категория		
	Республиканский центр	Городской, районный	Сельский, районный в городах
Директор: при наличии физкультурно-спортивных сооружений;	19	17	15
при отсутствии физкультурно-	18	16	14

Должность	Разряд и категория		
	Республиканский центр	Городской, районный	Сельский, районный в городах
спортивных сооружений			
Директор филиала: при наличии физкультурно-спортивных сооружений;	17	15	
при отсутствии физкультурно-спортивных сооружений	16	14	
Начальник (заведующий) структурного подразделения, отдела	14	13	12
Начальник мастерской по ремонту спортивной техники и снаряжения	14	13	12
Старший инструктор-методист (с высшим образованием)	13	12	11
Инструктор-методист (с высшим образованием)	12	11	10
Старший инструктор-методист (со средним профессиональным образованием)	12	11	10
Инструктор-методист (со средним профессиональным образованием)	11	10	9
Инструктор по спорту	9	9	9
Тренер по виду спорта, тренер-преподаватель высшей квалификационной категории	15	14	13
Тренер по виду спорта, тренер-преподаватель I квалификационной категории	14	13	12
Тренер по виду спорта, тренер-преподаватель II квалификационной категории	13	12	11
Тренер по виду спорта, тренер-преподаватель (с высшим образованием)	12	11	10
Тренер по виду спорта, тренер-преподаватель (со средним профессиональным образованием)	11	10	9
Тренер-преподаватель по хореографии (акробатике), тренер-наездник лошадей (с высшим образованием)	11	10	10
Тренер-преподаватель по	10	9	9

Должность	Разряд и категория		
	Республиканский центр	Городской, районный	Сельский, районный в городах
хореографии (акробатике), тренер-наездник лошадей (со средним профессиональным образованием)			

Схема тарифных разрядов должностей руководителей, специалистов и других служащих центров спортивной подготовки по адаптивным видам спорта, центров адаптивной физической культуры и спорта

Должность	Разряд и категория		
	Республиканский центр	Городской, районный	Сельский, районный в городах
Директор: при наличии физкультурно-спортивных сооружений;	19	17	15
при отсутствии физкультурно-спортивных сооружений	18	16	14
Директор филиала: при наличии физкультурно-спортивных сооружений;	17	15	
при отсутствии физкультурно-спортивных сооружений	16	14	
Начальник (заведующий) структурного подразделения, отдела, лагеря	14	13	12
Начальник мастерской по ремонту спортивной техники и снаряжения	13	12	11
Старший инструктор-методист (с высшим образованием)	13	12	11
Инструктор-методист (с высшим образованием)	12	11	10
Старший инструктор-методист (со средним профессиональным образованием)	12	11	10
Инструктор-методист (со средним профессиональным образованием)	11	10	9
Инструктор по адаптивной физической культуре, инструктор по адаптивному спорту	11	10	9
Тренер по адаптивному спорту, тренер по адаптивной физической культуре и адаптивному спорту,			

Должность	Разряд и категория		
	Республиканский центр	Городской, районный	Сельский, районный в городах
тренер-преподаватель: без квалификационной категории (со средним профессиональным образованием); без квалификационной категории (с высшим образованием); II квалификационной категории; I квалификационной категории; высшей квалификационной категории	11	10	9
	12	11	10
	13	12	11
	14	13	12
	15	14	13
Спортсмен-ведущий	10	9	8
Сопровождающий инвалидов и лиц с ограниченными возможностями здоровья	9	8	7
Сопровождающий спортсмена-инвалида первой группы инвалидности	8	7	6
Механик по техническим видам спорта; техник по эксплуатации и ремонту спортивной техники; специалист по подготовке спортивного инвентаря; специалист спортивной команды	8	7	7

Схема тарифных разрядов должностей спортсменов, спортсменов-инструкторов и спортсменов спортивных сборных команд Донецкой Народной Республики по видам спорта

Наименование спортивных соревнований	Занятое место	Разряд
Олимпийские, Паралимпийские, Дефлимпийские игры, игры Специальной олимпиады, Чемпионаты мира по игровым олимпийским видам спорта	1-3	18
	4-6	17
	7-10	16
Юношеские олимпийские игры, Всемирные игры по неолимпийским видам спорта	1-3	17
	4-6	16
	7-10	15
Чемпионаты мира (Чемпионаты Европы, Кубки мира по игровым видам спорта) по олимпийским и неолимпийским видам спорта	1-3	17
	4-6	16
	7-10	15
Чемпионаты Европы, Кубки мира, Европейские игры, (Кубки Европы по игровым видам спорта) по олимпийским и не олимпийским видам спорта,	1-3	16
	4-6	15

Наименование спортивных соревнований	Занятое место	Разряд
Чемпионат мира по адаптивным видам спорта		
Кубки Европы, этапы Кубков мира (Чемпионаты мира по игровым видам спорта (юниоры и юниорки) по олимпийским и неолимпийским видам спорта, Чемпионаты Европы по адаптивным видам спорта	1-3	16
	4-6	15
Чемпионаты мира (юниоры и юниорки), Чемпионаты Европы по игровым видам спорта (юниоры и юниорки), этапы Кубка Европы по олимпийским и неолимпийским видам спорта	1-3	15
	4-6	14
Чемпионаты Европы (юниоры и юниорки)	1-3	15
	4-6	14
Прочие официальные международные спортивные соревнования (мужчины, женщины)	1-3	15
	4-6	14
Чемпионаты мира (юноши, девушки)	1-3	14
	4-6	13
Прочие официальные международные спортивные соревнования (юниоры, юниорки)	1-3	14
	4-6	13
Чемпионат России, Украины	1-3	15
	4-6	14
Кубок России, Украины	1-2	15
	3-4	14
Первенство России, Украины (юниоры и юниорки), Всероссийская Универсиада, Спартакиада молодежи России	1-3	14
	4-6	13
Первенство России, Украины (юноши, девушки)	1-3	13
	4-6	12
Официальные межрегиональные спортивные соревнования: чемпионаты федеральных округов, первенства федеральных округов, зональные соревнования с участием спортивных сборных команд (клубов) федеральных округов	1	13
	2-3	12
Официальные региональные спортивные соревнования: чемпионаты (Кубки) Донецкой Народной Республики	1	12
	2-3	11
Чемпионат, Кубок Донецкой Народной Республики по игровым олимпийским видам спорта	1	13
Чемпионат, Кубок Донецкой Народной Республики по игровым неолимпийским, адаптивным видам спорта	1	12
Чемпионат, Кубок Донецкой Народной Республики по игровым олимпийским видам спорта	2-3	12
Чемпионат, Кубок Донецкой Народной Республики	2-3	11

Наименование спортивных соревнований	Занятое место	Разряд
по игровым неолимпийским, адаптивным видам спорта		
Чемпионат, Кубок Донецкой Народной Республики по олимпийским видам спорта (индивидуальные дисциплины)	1	12
Чемпионат, Кубок Донецкой Народной Республики по неолимпийским, адаптивным видам спорта (индивидуальные дисциплины)	1	11
Чемпионат, Кубок Донецкой Народной Республики по олимпийским видам спорта (индивидуальные дисциплины)	2-3	11
Чемпионат, Кубок Донецкой Народной Республики по неолимпийским, адаптивным видам спорта (индивидуальные дисциплины)	2-3	10
Первенство Донецкой Народной Республики (среди юниоров, юниорок)	1-3	9

Примечание:

1. Тарифная ставка заработной платы спортсменов спортивных сборных команд Донецкой Народной Республики по видам спорта, спортсменов-инструкторов, спортсменов (далее – спортсмены) устанавливается в соответствии с тарифными разрядами за выполнение непосредственно учебно-тренировочной работы в неделю.

2. При планировании расходов на содержание спортивных сборных команд Донецкой Народной Республики по видам спорта, спортсменам членам - спортивных сборных команд Донецкой Народной Республики по видам спорта устанавливается надбавка в размере до 50% должностного оклада за занятые призовые места на международных спортивных соревнованиях в порядке, предусмотренном органом исполнительной власти, осуществляющим государственную политику в сфере физической культуры и спорта Донецкой Народной Республики.

Схема тарифных разрядов должностей руководителей, специалистов и других служащих спортивных (стрелково-спортивных, туристско-спортивных, спортивно-технических), шахматно-шашечных, альпинистских клубов, клубов служебного собаководства, спортивных клубов инвалидов (адаптивной физической культуры и спорта), водных (спасательных) станций, иных субъектов

Должность	Разряд
Директор:	
наличие физкультурно-спортивных сооружений	17
отсутствие физкультурно-спортивных сооружений	16
Директор филиала:	
наличие физкультурно-спортивных сооружений	15
отсутствие физкультурно-спортивных сооружений	14
Начальник (заведующий) структурного подразделения, отдела	13

Должность	Разряд
Начальник мастерской по ремонту спортивной техники и снаряжения	12
Старший инструктор-методист (с высшим образованием)	11
Инструктор-методист (с высшим образованием)	10
Старший инструктор-методист (со средним профессиональным образованием)	10
Инструктор-методист (со средним профессиональным образованием)	9
Инструктор по физической культуре, инструктор по спорту	9
Тренер по виду спорта, тренер-преподаватель: без квалификационной категории (со средним профессиональным образованием)	10
без квалификационной категории (с высшим образованием)	11
II квалификационной категории	12
I квалификационной категории	13
высшей квалификационной категории	14
Инструктор водной станции, инструктор служебного собаководства, инженер-электроник	10
Механик по техническим видам спорта, техник по эксплуатации и ремонту спортивной техники, специалист по подготовке спортивного инвентаря, специалист спортивной команды	7
Тренер-преподаватель по хореографии (акробатике), тренер-наездник лошадей (с высшим образованием)	10
Тренер-преподаватель по хореографии (акробатике), тренер-наездник лошадей (со средним профессиональным образованием)	9

Схема тарифных разрядов должностей руководителей, специалистов и других служащих бюджетных учреждений, осуществляющих управление физкультурно-спортивными сооружениями

Должность	Разряд по группе оплаты труда	
	I*	II*
Директор	20	18
Директор филиала	18	16
Главный инженер	18	16
Главный энергетик, механик, технолог	15	14
Начальник (заведующий) структурного подразделения	14	13
Менеджер	11	10
Инструктор по спорту: с высшим образованием	12	11
со средним образованием	10	9
Механик	12	11
Техник, техник-механик	9	8

Примечание:

*Работникам учреждений, осуществляющих управление физкультурно-спортивными сооружениями, при превышении показателей 1 группы по оплате труда не менее чем в 2 раза должностные оклады повышаются: должности руководителей – до 40 процентов; должности специалистов, служащих, рабочих – до 15 процентов.

Показатели

отнесения физкультурно-спортивных сооружений к группам по оплате труда руководителей, специалистов и других служащих учреждений, осуществляющих управление физкультурно-спортивными сооружениями

Тип физкультурно-спортивных сооружений, показатель, единица измерения	Разряды по группам оплаты труда	
	I	II
Стадион – количество мест для зрителей, тыс. чел.	15000 и более	до 15000
Бассейн – площадь зеркала воды, кв. м	500 и более	до 500
Зал спортивный – площадь спортивных залов, кв. м	1000 и более	до 1000
Манеж легкоатлетический – длина легкоатлетической дорожки, м	160 и более	до 160
Велотрек (в том числе крытый) – длина дорожки велотрека, м	250 и более	до 250
Арена ледовая – площадь чистого льда, тыс. кв. м	5 и более	до 5
Площадка спортивная (каток) – площадь ледового покрытия, кв.м	550 и более	до 550
Площадка спортивная (корт теннисный) – количество кортов	8 и более	до 8
Канал гребной – длина канала, м	1500 и более	до 1500
Центр парусный, количество судов всех типов, которые находятся в эксплуатации	75 и более	до 75
Комплекс конноспортивный – количество конно-мест	80 и более	до 80
Комплекс биатлонно-лыжный (стрельбище биатлонное), количество траншейных стендов	6 и более	до 6
Тир стрелковый – количество щитов	10 и более	до 10

Примечание:

1. Бассейны открытого типа площадью зеркала воды более 700 кв. м и бассейны площадью зеркала воды более 1400 кв.м на естественных водоемах относятся к 1-й группе по оплате труда.

2. При наличии в составе спортивного комплекса залов спортивных, общей площадью не менее 300 кв. м, бассейна площадью зеркала воды не менее 200 кв. м, стадиона с количеством мест для зрителей не менее 3000 чел., или двух и более оборудованных специальным покрытием площадок спортивных, оплата труда работников спортивного комплекса относится к 1 группе.

Схема тарифных разрядов должностей руководителей, специалистов и служащих, осуществляющих деятельность в учреждениях сферы физической культуры и спорта

Должность	Разряд
Специалист по социальной реабилитации	12
Старший воспитатель, старший методист: высшей категории	12
I категории	11
II категории	10
Воспитатель, методист, учитель-дефектолог, педагог социальный, педагог-психолог: высшей категории	12
I категории	11
II категории	10
без категории	8
Ветеринарный врач	
I категории	13
II категории	12
без категории	11
Методист по физической культуре: с высшим образованием	10
со средним профессиональным образованием	9
Ветеринарный фельдшер	10
Тренер лошадей	9
Агроном	10
Администратор	7
Старший охранник	6

6. СХЕМА ТАРИФНЫХ РАЗРЯДОВ ДОЛЖНОСТЕЙ РАБОТНИКОВ СФЕРЫ МОЛОДЕЖНОЙ ПОЛИТИКИ (ЦЕНТРЫ РАЗВИТИЯ МОЛОДЕЖНЫХ ИНИЦИАТИВ, МОЛОДЕЖНЫЕ ЦЕНТРЫ, МОЛОДЕЖНЫЕ СОЦИАЛЬНЫЕ ОБЩЕЖИТИЯ, ЦЕНТРЫ СОЦИАЛЬНОЙ ПОДДЕРЖКИ МОЛОДЕЖИ)

Должность	Разряды по группам оплаты труда		
	I*	I*	III*
Директор	19	17	15
Директор филиала	17		
Начальник лагеря	15	12	9
Начальник (заведующий) структурного подразделения	13	11	8
Специалист по работе с молодежью	12	10	6
Специалист по социальной работе с молодежью	12	10	6

Директорам, заместителям директоров, главным бухгалтерам за осуществление управления объектами недвижимого имущества, которые переданы центрам развития молодежных инициатив, молодежным центрам, молодежным социальным общежитиям, центрам социальной поддержки молодежи должностные оклады повышаются до 20 процентов.

* распределение по группам по оплате труда производится следующим образом:

к 1-й группе по оплате труда относятся государственные центры развития молодежных инициатив, молодежные центры, молодежные социальные общежития, центры социальной поддержки молодежи;

к 2-й группе – муниципальные центры развития молодежных инициатив, молодежные центры, молодежные социальные общежития, центры поддержки молодежи, осуществляющие деятельность для жителей города/района республиканского значения;

к 3-й группе – муниципальные центры развития молодежных инициатив, молодежные центры, молодежные социальные общежития, центры социальной поддержки молодежи, осуществляющие деятельность для жителей района в городе республиканского значения или населенного пункта в районе республиканского значения.

7. СХЕМА ТАРИФНЫХ РАЗРЯДОВ ДОЛЖНОСТЕЙ РАБОТНИКОВ СФЕРЫ ТУРИЗМА (ТУРИСТСКИЕ ИНФОРМАЦИОННЫЕ ЦЕНТРЫ, ЦЕНТРЫ РАЗВИТИЯ ТУРИЗМА)

Должность	Разряд	
	государственный	муниципальный
Директор (руководитель)	19	17
Начальник (заведующий) структурного подразделения	15	13
Экскурсовод	13	11
Менеджер по направлению туризма (выездной, въездной, внутренний туризм)	13	11
Менеджер по туристским продуктам по направлениям туризма (выездной, въездной, внутренний туризм)	13	11
Менеджер по формированию туристского продукта	13	11
Гид-переводчик (в сфере туризма)	13	11
Менеджер по бронированию и продажам	12	10
Организатор экскурсий	12	10
Переводчик (в сфере туризма)	12	11
Культуролог-аниматор	12	10
Агент по туризму (выездной, въездной, внутренний)	11	9

Должность	Разряд	
	государственный	муниципальный
Менеджер по работе с корпоративными клиентами	11	9
Руководитель туристской группы	11	9
Консультант по туризму	10	8
Агент по приёму заказов на экскурсии	9	7
Ассистент по формированию экскурсионных (туристских) групп	9	7
Агент по бронированию	8	6
Специалист по обработке заказов	7	6
Администратор офиса	6	5

8. СХЕМА ТАРИФНЫХ РАЗРЯДОВ ДОЛЖНОСТЕЙ РАБОТНИКОВ УЧРЕЖДЕНИЙ, ОСУЩЕСТВЛЯЮЩИХ ПРИРОДООХРАННУЮ, ЭКОЛОГИЧЕСКУЮ НАУЧНО-ИССЛЕДОВАТЕЛЬСКУЮ И ЭКОЛОГО-ПРОСВЕТИТЕЛЬСКУЮ ДЕЯТЕЛЬНОСТЬ

Должность	Разряд
Руководящие работники, научные работники и специалисты, которые проводят научные и научно-технические разработки:	
1. Руководящие работники:	
Директор	20
Руководители отделов	18
2. Научные работники	
Главный научный сотрудник	18
Ведущий научный сотрудник	16
Старший научный сотрудник	15
Научный сотрудник	14
Младший научный сотрудник	13
3. Другие работники, которые проводят научные и научно-технические разработки:	
Ведущие специалисты всех специальностей	14
Специалисты всех специальностей:	
1 категории	13
2 категории	12
без категории	10
Техники-лаборанты: 1 категории	10
2 категории	9
без категории	8
4. Другие специалисты:	
Врач ветеринарной медицины	13

Должность	Разряд
Капитан морского судна прибрежного плавания	8
Матрос морского судна прибрежного плавания	6
Таксидермист	7

9. СХЕМА ТАРИФНЫХ РАЗРЯДОВ ДОЛЖНОСТЕЙ РАБОТНИКОВ УЧРЕЖДЕНИЙ МЕЛИОРАЦИИ, ВОДНОГО, РЫБНОГО, ВОДНОГО И РЫБНОГО ХОЗЯЙСТВА

Должность	Разряд
Управления мелиорации, водного, водного и рыбного хозяйства (ресурсов)	
Начальник, директор	19
Главный инженер	18
Руководитель служб и структурных подразделений; начальник гаража, участка, гидроузла	14
Главные специалисты	12
Специалисты (в том числе профессионалы):	
Ведущие: гидротехник, гидрохимик, инженер по организации эксплуатации и ремонту, инженер-энергетик, инженер-электрик, экономист, бухгалтер (с дипломом специалиста) и другие	11
Гидротехник, гидрохимик, инженер по организации эксплуатации и ремонту, инженер-энергетик, инженер-электрик, экономист, бухгалтер, диспетчер и другие:	
I категории	10
II категории	9
без категории	8
Другие эксплуатационные водохозяйственные учреждения	
Начальник, директор	15
Главный инженер	14
Руководители служб и структурных подразделений; начальник гаража, участка, гидроузла, станции насосной (группы насосных станций), смены, цеха и другие; заведующий: лабораторией, мастерской и другие	12
Главные: экономист, механик, мелиоратор, энергетик, мастер	12
Другие главные специалисты	11
Управление (воспроизводства) рыбных ресурсов	
Начальник, директор	13
Руководители служб и структурных подразделений; начальник порта, портового флота; начальник участка	11
Капитан порта флота и другие; заведующий лабораторией; главные специалисты	10
Специалисты	
Ведущий	10
I категории	9

Должность	Разряд
II категории	8
без категории	7
Рыбоводные учреждения	
Директор (управляющий) завода, предприятия, станции	12
Главный специалист: рыбовод, ихтиолог, ихтиопатолог и другие	10
Специалисты:	
Ведущий	10
I категории	9
II категории	8
без категории	7

**10. СХЕМА ТАРИФНЫХ РАЗРЯДОВ РАБОТНИКОВ УЧРЕЖДЕНИЙ
ГОСУДАРСТВЕННОГО МАТЕРИАЛЬНОГО РЕЗЕРВА,
ПОДРАЗДЕЛЕНИЯ ОРГАНА ИСПОЛНИТЕЛЬНОЙ ВЛАСТИ,
ОСУЩЕСТВЛЯЮЩЕГО ФУНКЦИИ ПО УПРАВЛЕНИЮ
ГОСУДАРСТВЕННЫМ МАТЕРИАЛЬНЫМ РЕЗЕРВОМ (в отношении
работников, не являющихся государственными гражданскими
служащими)**

Должность	Разряд
Директор (начальник)	17
Главный инженер	16
Начальник участка хранения (холодильник)	14
Начальник участка хранения (склады)	13
Начальник участка хранения (элеватор)	12
Главные специалисты: экономист, механик, энергетик, юрист-консультант и другие	14
Начальник лаборатории, начальник отдела	12
Начальник (мастер) участка	8

Схема тарифных разрядов работников ведомственной охраны

Должность (профессия)	Разряд
Начальник отдельной команды	12
Начальник караула (смены)	9
Диспетчер	6

11. СХЕМА ТАРИФНЫХ РАЗРЯДОВ ДОЛЖНОСТЕЙ РАБОТНИКОВ УЧРЕЖДЕНИЙ ВЕТЕРИНАРИИ

Должность	Разряд
Начальник станции по борьбе с болезнями животных Главный ветеринарный врач	16
Директор государственной лаборатории ветеринарной медицины	18
Директор межрайонной государственной лаборатории ветеринарной медицины	15
Заведующий отделом государственной лаборатории ветеринарной медицины	15
Заведующий отделом межрайонной государственной лаборатории ветеринарной медицины	15
Главный специалист	15
Начальник отдела организации противоэпизоотических мероприятий и лечебной работы	15
Начальник отдела ветеринарно-санитарной экспертизы	15
Начальник дезинфекционного отряда	15
Начальник противоэпизоотического отряда	15
Начальник отдела Региональной службы ветеринарно-санитарного контроля и надзора на границе и транспорте	15
Начальник пограничного инспекционного пункта	15
Заведующий ветеринарной клиникой (лечебницей, поликлиникой)	15
Заведующий лабораторией ветеринарно-санитарной экспертизы	13
Заведующий ветеринарной аптекой	13
Заведующий ветеринарным участком (пунктом)	13
Ведущий ветеринарный врач; ветеринарные врачи (всех категорий); специалисты (всех категорий)	13
Инженер, ведущий инженер по метрологии	11
Ветеринарный фельдшер	10
Лаборант, лаборант (средней квалификации), лаборант ветеринарной лаборатории	10
Младший ветеринарный персонал: санитар ветеринарный, дезинфектор	4

Схема тарифных разрядов должностей работников учреждения, предоставляющего услуги в сфере карантина и защиты растений, семеноводства, агрохимических исследований плодородия почв, качества зерна и продуктов его переработки

Должность	Разряд
Директор	18
Начальник отдела	15
Специалист, специалист 1 категории	13

Схема тарифных разрядов должностей руководящих работников, специалистов и иных работников научно-исследовательских институтов (центров), подчиненных органам исполнительной власти Донецкой Народной Республики

Должность	Разряд
Управленческий персонал	
Директор	25
Ученый секретарь	22
Заведующий отделом	21
Начальник отдела	15
Научные работники	
Старший научный сотрудник	20
Научный сотрудник	19

12. СХЕМА ТАРИФНЫХ РАЗЯДОВ ДОЛЖНОСТЕЙ РАБОТНИКОВ ГОСУДАРСТВЕННЫХ АРХИВНЫХ УЧРЕЖДЕНИЙ

Должность (профессия)	Разряд
Директор учреждения, главный хранитель фондов	20
Начальник отдела	18
Заведующий архивохранилищем, главный архивист	16
Ведущий архивист	10
Заведующий лаборатории	8
Переплётчик документов	5
Реставратор архивных и библиотечных материалов	5

13. СХЕМА ТАРИФНЫХ РАЗЯДОВ ДОЛЖНОСТЕЙ РАБОТНИКОВ ГОСУДАРСТВЕННЫХ УЧРЕЖДЕНИЙ, КОТОРЫЕ ПРОВОДЯТ СУДЕБНЫЕ ЭКСПЕРТИЗЫ, ИССЛЕДОВАНИЯ И РАЗРАБОТКУ В СФЕРЕ МЕТОДИК СУДЕБНЫХ ЭКСПЕРТИЗ

Должность	Разряд
Руководитель учреждения, директор	25
Заведующий лабораторией	22
Начальник отдела	20

Начальник (заведующий) сектором	18
Главный государственный судебный эксперт	21
Ведущий государственный судебный эксперт	20
Старший государственный судебный эксперт	19
Государственный судебный эксперт	18
Главный научный сотрудник	21
Ведущий научный сотрудник	20
Старший научный сотрудник	19
Научный сотрудник	18
Младший научный сотрудник	16
Главный специалист	18
Ведущий специалист	16
Старший специалист	14
Специалист	12

14. СХЕМА ТАРИФНЫХ РАЗРЯДОВ РАБОТНИКОВ УЧРЕЖДЕНИЙ, В СФЕРЕ УГОЛОВНО-ИСПОЛНИТЕЛЬНОЙ СИСТЕМЫ

Должность	Разряд
Начальник учреждения	16
Начальник отдела	14
Начальник: котельной, мастерской; главный инженер, главный специалист	10
Начальник лаборатории-врач	13

15. СХЕМА ТАРИФНЫХ РАЗРЯДОВ ДОЛЖНОСТЕЙ РАБОТНИКОВ УЧРЕЖДЕНИЙ, ОСУЩЕСТВЛЯЮЩИХ ДЕЯТЕЛЬНОСТЬ В СФЕРЕ ГОСУДАРСТВЕННЫХ ЗАКУПОК, ПОДВЕДОМСТВЕННЫХ ПРАВИТЕЛЬСТВУ ДОНЕЦКОЙ НАРОДНОЙ РЕСПУБЛИКИ

Должность	Разряд
Директор	23
Начальник отдела	17
Главные специалисты: специалист по персоналу, специалист по делопроизводству, юрисконсульт, специалист-аудитор, системный аналитик, специалист по маркетингу, программист	16
Специалисты (в том числе профессионалы): бухгалтер-эксперт, экономист по бухгалтерскому учету и анализу хозяйственной деятельности, юрисконсульт, аудитор, системный аналитик, менеджер по рекламе, системный администратор, специалист по обслуживанию пользователей, специалист по контролю качества систем и сервисов	15

**16. СХЕМА ТАРИФНЫХ РАЗРЯДОВ ДОЛЖНОСТЕЙ РАБОТНИКОВ
УЧРЕЖДЕНИЙ, НАХОДЯЩИХСЯ В ВЕДЕНИИ МИНИСТЕРСТВА
ВНУТРЕННИХ ДЕЛ ДОНЕЦКОЙ НАРОДНОЙ РЕСПУБЛИКИ**

Должность	Разряд
Образовательные учреждения высшего образования	
Руководитель учреждения	23
Директор (заведующий) филиала	20
Ученый секретарь	16
Руководитель финансово-экономических подразделений	12
Руководители основных подразделений	11
Главный инженер	11
Ведущий инженер; инженер	9
Заведующий отделением	10
Директор библиотеки	15
Директор (заведующий) института последипломного образования	20
Руководитель научно-исследовательского института	21
Декан (начальник) факультета, заместитель декана (начальника) факультета	22
Заведующий кафедрой, профессор, доцент	22
Преподаватель, старший преподаватель	18
Преподаватель – стажер	15
Ассистент	16
Главный научный сотрудник	22
Ведущий научный сотрудник	21
Научный сотрудник	19
Старший методист, методист	10
Старший инспектор; инспектор	9
Директор (заведующий) музея, директор (заведующий) клуба	20
Директор (заведующий) библиотеки	16
Музейный смотритель	5
Дирижер	17
Артист	17
Специалист	17
Библиограф, библиотекарь	13
Начальник структурного подразделения, самостоятельного отдела (управления)	15
Начальник отдела в составе структурного подразделения, самостоятельного управления	14
Инспектор	12
Главный тренер	19
Ведущий тренер, старший тренер, тренер-начальник команды	18
Тренер-преподаватель по виду спорта, тренер-методист	17

Должность	Разряд
Инструктор-методист, специалист по физической реабилитации, инструктор по физической культуре	14
Спортсмен-профессионал, спортсмен-инструктор, спортсмен	18
Специалисты (в том числе профессионалы)	12
Подведомственные учреждения	
Руководители учреждений	16
Начальники (заведующие): отделов, отделений; типографии, котельных, управлений домами, гостиниц, общежитий, столовых и других служб	12

17. СХЕМА ТАРИФНЫХ РАЗРЯДОВ ДОЛЖНОСТЕЙ РАБОТНИКОВ ЦЕНТРАЛИЗОВАННЫХ БУХГАЛТЕРИЙ, СОЗДАНЫХ ПРИ ОРГАНАХ ИСПОЛНИТЕЛЬНОЙ ВЛАСТИ ДОНЕЦКОЙ НАРОДНОЙ РЕСПУБЛИКИ, ОРГАНАХ МЕСТНОГО САМОУПРАВЛЕНИЯ ДОНЕЦКОЙ НАРОДНОЙ РЕСПУБЛИКИ

Должность	Разряд
Централизованные бухгалтерии при органах исполнительной власти	
Главный бухгалтер	14
Руководитель группы учета	10
Централизованные бухгалтерии при структурных подразделениях органов местного самоуправления	
Главный бухгалтер	12
Руководитель группы учета	10
Централизованные бухгалтерии при структурных подразделениях органов местного самоуправления	
Главный бухгалтер, начальник группы по централизованному хозяйственному обслуживанию образовательных организаций, учреждений	10
Руководитель группы учета	8

18. СХЕМА ТАРИФНЫХ РАЗРЯДОВ ДОЛЖНОСТЕЙ РАБОТНИКОВ АВТОНОМНОГО УЧРЕЖДЕНИЯ, ПОДВЕДОМСТВЕННОГО МИНИСТЕРСТВУ ПРОМЫШЛЕННОСТИ И ТОРГОВЛИ ДОНЕЦКОЙ НАРОДНОЙ РЕСПУБЛИКИ

Должность (профессия)	Разряд
Директор	24
Советник	22
Начальник отдела	17
Главные специалисты	13
Юрисконсульт	13

Должность (профессия)	Разряд
Администратор информационной безопасности вычислительной сети	13
Бухгалтер	13
Ведущие специалисты, инспектор по кадрам, делопроизводитель	12
Специалист	11
Водитель	5
Уборщик служебных помещений	2

19. СХЕМА ТАРИФНЫХ РАЗРЯДОВ ОБЩЕОТРАСЛЕВЫХ ДОЛЖНОСТЕЙ СПЕЦИАЛИСТОВ ТЕХНИЧЕСКИХ СЛУЖАЩИХ

Должность	Разряд
Специалисты: конструктор, инженер, инженеры всех специальностей (видов деятельности) (инженер-технолог, инженер-электроник, инженер-программист, инженер по охране окружающей среды, инженер-механик (холодильника), инженер-энергетик, инженер по организации эксплуатации и ремонту (зданий и сооружений), инженер-проектировщик, инженер по радиационной безопасности, инженер по ремонту, инженер по автоматизированным системам управления производством, инженер по проектно-сметной работе и другие), инспектор по видам деятельности (инспектор по кадрам и другие), технолог, архитектор, математик, экономист, экономист по финансовой работе; экскурсовод, юрисконсульт, психолог, социолог, бухгалтер, бухгалтер-ревизор, зоотехник, специалист по видам деятельности (гражданской обороны, по связям с общественностью и прессой, специалист по кадрам, и другие), монтажёр, энергетик, проектировщик, ихтиолог, палеограф, лектор, археограф, гид-переводчик, переводчик, переводчик-дактилолог, инструктор-дактилолог, гидротехник, гидрохимик, инструктор (специалист) по противопожарной профилактике, программист, художник-глазопротезист, редактор, художник, дизайнер, механик, механик по ремонту оборудования, механик гаража, массажист и другие	
Ведущий	10
I категории	9
II категории	8
без категории	7
Инженер (специалист) по охране труда, специалисты, которые заняты на работах с рентгеновской, радиологической, радиационной, радиометрической, дозиметрической, лазерной, радиохимической, плазменной, компрессионной, вакуумной, электронной, телеметрической, ультразвуковой аппаратурой; приборами, препаратами и оборудованием (в том числе инженер по метрологии):	

Должность	Разряд
Ведущий	11
I категории	10
II категории	9
без категории	8
Мастера по видам деятельности (контрольный мастер и другие)	8
Старшие мастера по видам деятельности (контрольный мастер и другие)	9
Начальник гаража:	
от 50 до 100 автотранспортных средств	10
свыше 100 автотранспортных средств	11
Техники всех специальностей (техник-лаборант) специалисты (техники), которые заняты на работах с рентгеновской, радиологической, радиационной, радиометрической, дозиметрической, лазерной, радиохимической, плазменной, компрессионной, вакуумной, электронной, телеметрической, ультразвуковой аппаратурой, приборами, препаратами и оборудованием (в том числе техник по метрологии), художник эктопротезного кабинета, технолог, электромеханик:	
I категории	7
II категории	6
без категории	5
Заведующие: архивом (техническим архивом), бюро пропусков, кассой, бюро (билетным), хозяйством, столовой, общежитием, клубом, машинописным бюро, экспедицией, зоосекцией, канцелярией, камерой хранения, комнатой отдыха; копировально-множительным бюро, костюмерной, прачечной, гаражом, пунктом проката, складом (центральным складом) фотолабораторией, фильмотеккой, фонотекой, фильмобазой, производством (шеф-повар), видеотекой, баней и другие	8
Начальник цеха (участка), мастер, мастер участка, мастер контрольный (участка, цеха), начальник автоколонны и другие	8
Технические служащие: архивариус, агент по закупкам; оператор диспетчерской службы, диспетчер, диктор, деловод, комендант (здания), маркшейдер, товаровед, экспедитор, кассир (кассир билетный), агент по снабжению, делопроизводитель, табельщик, чертежник, учетчик, секретарь (секретарь-стенографистка, секретарь-машинистка, секретарь руководителя, секретарь учебной части, секретарь, которая работает с иностранным текстом); паспортист, статистик; счетовод; обработчик справочного и информационного материала; оператор электронно-вычислительных и вычислительных машин; документовод, калькулятор, лаборант, нарядчик, контролер	5

Должность	Разряд
билетов, дежурный бюро пропусков, дежурный по общежитию, инспектор, корректор, оператор компьютерного набора и другие	
Старшие технические служащие	6

20. СХЕМА ТАРИФНЫХ РАЗРЯДОВ ОБЩЕОТРАСЛЕВЫХ ПРОФЕССИЙ РАБОЧИХ

Профессия	Разряд
Рабочие, выполняющие простые неквалифицированные или вспомогательные работы: гардеробщик, кастелянша, курьер, кочегар, машинист (кочегар), подсобный рабочий, грузчик, полотер, рабочий по благоустройству; сторож (вахтер), стеклопротирщик, уборщик производственных помещений, уборщик служебных помещений, уборщик территории, швейцар, дворник, кладовщик, сатураторщик, маркировщик, стеклографист (ротаторщик), машинист по стирке и ремонту спецодежды, охранник, оператор котельной, истопник, монтировщик сцены, чистильщик обуви, мойщик посуды, приемщик заказов, извозчик, садовник, резчик пищевой продукции, дневальный, рабочий по обслуживанию бани и другие 1 квалификационный разряд 2 квалификационный разряд	1 2
Рабочие, выполняющие малоквалифицированные работы: аппаратчик химической чистки спецодежды, лифтер; водители: электро- и автотележки, транспортно-уборочной машины и самоходных механизмов; егерь, копировщик, операторы копировальных и множительных машин, эвакуатор, кухонный рабочий, контролер на контрольно-пропускном пункте, обувщик по ремонту обуви, переплетчик, рабочий по уходу за животными, рабочий ритуальных услуг, тракторист, официант, дезинфектор, силосник, аккумуляторщик и другие 2 квалификационный разряд 3 квалификационный разряд 4 квалификационный разряд	2 3 4
Рабочие, которые выполняют квалифицированные (сложные) работы: швея; штукатур; маляр; литейщики; электрик; слесарь; электрослесарь (слесарь) слесарь-инструментальщик; слесарь по контрольно-измерительным приборам и автоматике; слесарь по обслуживанию тепловых пунктов; слесарь по ремонту и обслуживанию системы вентиляции и кондиционирования; слесарь-сантехник, слесарь-ремонтник; слесарь по ремонту автомобилей; электромонтер по ремонту и обслуживанию по всем видам деятельности; электромонтер по ремонту и обслуживанию аппаратуры и устройств связи; столяр,	

Профессия	Разряд
столяр по изготовлению декораций; электромеханик; электромонтер по ремонту и обслуживанию электрооборудования; дозиметрист; газосварщик; оператор котельной, оператор теплового пункта; оператор электронного набора и верстки; механик; реквизитор; маляр по отделке декораций; макетчик театрально-постановочных макетов; бутафор, гример-постижер, костюмер, повар, пекарь, буфетчик; фотограф; кинофотооператор; операторы аппаратов микрофильмирования и копирования, электронно-вычислительных и вычислительных машин; охранник-пожарный; парикмахер; закройщик; парикмахер, контролер-кассир, работники, занятые на станочных работах, связанных с обработкой металла и других материалов (токарь, фрезеровщик, шлифовщик и др.), слесарь-электрик по ремонту электрооборудования; слесарь-механик электромеханических приборов и систем; машинист двигателей внутреннего сгорания, осветитель, рабочий по комплексному обслуживанию и ремонту зданий, машинист сцены, рабочий зеленого хозяйства, оператор хлораторной установки, коневод, аппаратчик обработки зерна, машинист насосных установок, машинист подачи топлива, электрогазосварщик и другие	
2 квалификационный разряд	2
3 квалификационный разряд	3
4 квалификационный разряд	4
5 квалификационный разряд	5
6 квалификационный разряд	6
7 квалификационный разряд	7
Киномеханик:	
I категории	5
II категории	4
III категории	3
Настройщик-регулировщик, настройщик (музыкальных инструментов), плотник, осветитель	3

Схема тарифных разрядов профессий водителей автотранспортных и мототранспортных средств (водителей автомобилей и мототранспортных средств)

Профессия	Вид автотранспортного средства	Разряды по группам автомобилей
1. Водитель автотранспортных средств (водитель автомобиля)	1. Автобусы, габаритная длина которых:	
	до 7,5 м	3
	более 7,5 до 9,5 м	4
	более 9,5 м	5

Профессия	Вид автотранспортного средства	Разряды по группам автомобилей
	2. Грузовой автомобиль грузоподъемностью:	
	до 3 тонн	2
	более 3 до 7 тонн	3
	более 7 тонн	4
	3. Автомобили скорой медицинской помощи и оперативные автомобили со специальным звуковым сигналом (типа «сирена») с рабочим объемом двигателя:	
	до 1,8 л	3
	более 1,8 до 3,5 л	4
	более 3,5 л	5
	4. Легковой автомобиль (в том числе специальные) с рабочим объемом двигателя:	
	до 1,8 л	2
	более 1,8 до 3,5 л	3
	более 3,5 л	4
	2. Водитель мототранспортных средств	Мотоцикл, мотонарты, мотороллеры, мопеды, мотовелосипеды, трициклы и другие мототранспортные средства